



BANCO INTERAMERICANO DE DESARROLLO

INFORME SOBRE SOSTENIBILIDAD

—
2015

ACERCA DEL BID

El Banco Interamericano de Desarrollo (BID) es la principal fuente de financiamiento multilateral para América Latina y el Caribe. Desde que inició sus operaciones en 1961, el BID ha otorgado cerca de US\$260.000 millones en préstamos y garantías a países de la región para proyectos dirigidos a reducir la pobreza, elevar el nivel de vida, impulsar el crecimiento económico, proteger los recursos naturales, fomentar la integración y el comercio, y lograr otros objetivos acordados. En 2015, los préstamos, garantías y operaciones aprobados por el Fondo de Donaciones del BID ascendieron a US\$11.300 millones, y los desembolsos del Banco de préstamos aprobados sumaron US\$10.400 millones.

CÓMO ESTAMOS ORGANIZADOS

El BID es una sociedad global de 48 países miembros, de los cuales 26 son prestatarios de América Latina y el Caribe que cuentan con la mayoría de las acciones. Los 22 países miembros no prestatarios de América del Norte, Europa, Oriente Medio y este de Asia proveen recursos y conocimiento técnico. El poder de voto de cada país miembro refleja su participación accionaria en el capital ordinario del Banco. La deuda del BID ostenta la clasificación AAA/aaa, la más alta posible.

La autoridad más importante del BID es la Asamblea de Gobernadores, en la que cada país está representado. La mayoría de sus representantes son ministros de finanzas o presidentes de bancos centrales. La Asamblea lleva a cabo una reunión anual para aprobar los estados financieros del Banco y analizar las principales decisiones políticas. La Asamblea delega la supervisión de las operaciones diarias del Banco en el Directorio Ejecutivo, que está constituido por 14 directores en representación de los 48 países miembros y se encarga de aprobar las estrategias sectoriales y de país, las políticas operativas y los préstamos.

La Asamblea también establece las condiciones de los préstamos del Banco, autoriza los préstamos en los mercados de capitales y aprueba el presupuesto administrativo de la institución. La Asamblea de Gobernadores elige al presidente del BID por un período de cinco años para gestionar la administración y las operaciones del Banco junto con el vicepresidente ejecutivo y tres vicepresidentes.

Otros afiliados al Grupo BID son el Fondo Multilateral de Inversiones (FOMIN), que fomenta el crecimiento del sector privado a través de donaciones e inversiones, y la Corporación Interamericana de Inversiones (CII), que respalda a las pequeñas y medianas empresas.

LA GENTE DEL BID Y SUS OFICINAS

Los 1960 empleados del BID están ubicados en su sede en Washington, D. C., en las oficinas de países en América Latina y el Caribe, y en sus oficinas en Tokio y Madrid. Las mujeres representan aproximadamente el 52% del total del personal del Banco. El BID promueve la diversidad e inclusión a través de una serie de políticas y prácticas progresistas de recursos humanos.

SOSTENIBILIDAD EN EL BID

El desarrollo económico de largo plazo y la reducción de la pobreza y la desigualdad en América Latina y el Caribe dependen de que el desarrollo sea a la vez socialmente inclusivo y ambientalmente sostenible. En el BID nos hemos comprometido a maximizar los resultados ambientales y sociales positivos de nuestra labor, minimizando los riesgos e impactos negativos sobre las poblaciones y capital natural.

ACERCA DE ESTE INFORME

En 2005, el BID se comprometió a informar a sus accionistas acerca del progreso hacia la sostenibilidad siguiendo las recomendaciones estratégicas que un grupo de expertos independientes (Blue-Ribbon Panel) le otorgó al Banco a fin de promover la sostenibilidad ambiental y social en la región. El primer Informe sobre Sostenibilidad fue emitido en 2006.

El Informe sobre Sostenibilidad detalla el progreso y desempeño del BID en sus compromisos durante el año fiscal 2015. Dicho informe incluye un resumen de las acciones llevadas a cabo en 2015 en las áreas de infraestructura sostenible, ciudades sostenibles, cambio climático, capital natural, y género y diversidad, incorporando una serie de historias que ilustran el progreso a lo largo de la región. También detalla cómo las salvaguardias están contribuyendo a los logros de sostenibilidad. La actividad del CII en 2015 no forma parte de este informe excepto que se haga referencia específica.

BONOS DEL BID: UNA OPCIÓN DE INVERSIÓN SOSTENIBLE

El BID utiliza los recursos que reúne en los mercados de capital para apoyar programas que promueven el desarrollo y el crecimiento económico al mismo tiempo que respetan y protegen el medio ambiente. Como resultado, las agencias no financieras han calificado a los bonos del BID como una alternativa sólida para instituciones con estrategias de inversión sostenibles y socialmente responsables. Tenemos una calificación de inversión sostenible "Prime" de Oekom Research y una calificación de inversión responsable equivalente a 73 de Sustainalytics (tercera entre 80 en el sector financiero). Las calificaciones de ambas agencias tienen en cuenta los aspectos ambientales, sociales y administrativos de nuestro trabajo.

El Banco también brinda a sus inversores soluciones innovadoras. Lanzado en 2014 y extendido en 2015, el Programa de Emisión de Bonos EYE (Educación, Juventud, y Empleo) del BID provee financiamiento para aquellos préstamos destinados a proyectos que cumplan un determinado criterio de selección predefinido. El Programa de Bonos EYE demuestra que el compromiso del BID con la sostenibilidad va más allá de los proyectos de desarrollo y alcanza también las relaciones con inversionistas, al catalizar estructuras innovadoras de mercado de capital como los bonos EYE para canalizar más capital de los inversores hacia inversiones sostenibles. ➔



BANCO INTERAMERICANO DE DESARROLLO

INFORME SOBRE SOSTENIBILIDAD

2015

CONTENIDO DE ESTE INFORME

6

MENSAJE DE NUESTRO PRESIDENTE

8

NUESTRO VIAJE HACIA LA SOSTENIBILIDAD

10

REFORZANDO NUESTRO MARCO PARA LA SOSTENIBILIDAD

La estructura y el progreso del BID en el apoyo de la sostenibilidad ambiental y social

12

INVIRTIENDO EN SOSTENIBILIDAD

Las inversiones, programas e iniciativas del BID; historias para compartir los logros de sostenibilidad de nuestros clientes

56

GENERANDO SOSTENIBILIDAD MEDIANTE SALVAGUARDIAS

Las políticas y procesos de salvaguardias del BID; desempeños destacados en nuestros proyectos más complejos

80

SOSTENIBILIDAD EN NUESTRA PROPIA CASA

Esfuerzos del BID por minimizar nuestra huella ambiental y apoyar a nuestras comunidades

14 INVIRTIENDO EN CAMBIO CLIMÁTICO Y SOSTENIBILIDAD AMBIENTAL

16 NUEVAS INVERSIONES EN SOSTENIBILIDAD EN 2015

18 EL BID Y LA INFRAESTRUCTURA SOSTENIBLE

26 EL BID Y EL CAMBIO CLIMÁTICO

36 EL BID Y LAS CIUDADES SOSTENIBLES

44 EL BID Y EL CAPITAL NATURAL

50 EL BID Y EL GÉNERO Y LA DIVERSIDAD

58 GENERANDO SOSTENIBILIDAD MEDIANTE SALVAGUARDIAS: MEJORES PRÁCTICAS

60 AÑADIENDO VALOR DE DESARROLLO MEDIANTE SALVAGUARDIAS AMBIENTALES Y SOCIALES

62 ADMINISTRANDO SALVAGUARDIAS EN NUESTROS PROYECTOS MÁS COMPLEJOS

76 CALCULANDO LA HUELLA DE GEI EN NUESTRA CARTERA DE INVERSIONES

78 NUESTRO MECANISMO DE RENDICIÓN DE CUENTAS

Catalogación en la fuente proporcionada por la Biblioteca Felipe Herrera del Banco Interamericano de Desarrollo

Banco Interamericano de Desarrollo informe sobre sostenibilidad de 2015 / Banco Interamericano de Desarrollo
p. cm.
1. Sustainable development reporting. 2. Renewable energy sources. 3. Renewable natural resources. 4. Sustainable urban development. 5. Climatic changes. 6. Sustainable biodiversity. 7. Biodiversity conservation. I. Banco Interamericano de Desarrollo. Unidad de Salvaguardias Ambientales.

IDB-AR-122



Copyright © 2015 Banco Interamericano de Desarrollo. Esta obra se encuentra sujeta a una licencia Creative Commons IGO 3.0 Reconocimiento-NoComercial-SinObras Derivadas (CC-IGO 3.0 BY-NC-ND) licencia Creative Commons IGO 3.0 Reconocimiento-NoComercial-SinObrasDerivada (CC-IGO BY-NC-ND 3.0 IGO) (<http://creativecommons.org/licenses/by-nc-nd/3.0/igo/legalcode>) y puede ser reproducida para cualquier uso no-comercial otorgando el reconocimiento respectivo al BID. No se permiten obras derivadas.

Cualquier disputa relacionada con el uso de las obras del BID que no pueda resolverse amistosamente se someterá a arbitraje de conformidad con las reglas de la CNUDMI (UNCITRAL). El uso del nombre del BID para cualquier fin distinto al reconocimiento respectivo y el uso del logotipo del BID, no están autorizados por esta licencia CC-IGO y requieren de un acuerdo de licencia adicional.

Note que el enlace URL incluye términos y condiciones adicionales de esta licencia.

Las opiniones expresadas en esta publicación son exclusivamente de los autores y no necesariamente reflejan el punto de vista del Banco Interamericano de Desarrollo, de su Directorio Ejecutivo ni de los países que representa.

Para acceder a contenido adicional en línea o enlaces a otras secciones del informe, haga clic en este símbolo que se encuentra a lo largo del informe ➔.

MENSAJE DE NUESTRO PRESIDENTE



El desarrollo sostenible es uno de los desafíos centrales de nuestra época. No es necesario que les digamos a los países que sus inversiones deben ser más sostenibles: ya lo saben. El problema fundamental es lograrlo. Y esto, en parte, significa que tenemos que apoyar sus esfuerzos y, en ocasiones, mostrarles que es posible. En los últimos años hemos trabajado mucho para poner la sostenibilidad al frente y en el centro de nuestras operaciones, y lo hemos hecho sabiendo que una región cambiante no esperaría menos de nosotros. El desarrollo que daña al ambiente y exacerba las tensiones sociales nos lleva por un camino que con el tiempo culmina en un precipicio, y debemos acompañar a la región para que evite tomar ese camino. Solo así podremos cubrir las necesidades del presente sin poner en riesgo la capacidad de las futuras generaciones de cubrir las propias. Resta preguntarse, ¿cómo podemos adoptar una estructura y las herramientas que permitan un Banco más flexible y receptivo que mantenga la sostenibilidad en su núcleo?

Hemos desarrollado sólidos programas de sostenibilidad. En los últimos diez años, hemos desarrollado nuevos programas y fondos especiales, así como hemos proporcionado crecientes recursos financieros y técnicos y apoyo para hacer frente a los desafíos de estos tiempos cambiantes en la región, para lograr que la sostenibilidad se integre como un componente central del trabajo del Banco. Durante este tiempo, hemos aumentado significativamente nuestra capacidad de comprender y mitigar los efectos del cambio climático, a la vez que hemos asistido a los países para que puedan adaptarse de la mejor manera a sus consecuencias. Hemos introducido nuevas plataformas para ayudar a que las ciudades emergentes puedan identificar caminos hacia la sostenibilidad a largo plazo, y programas que garantizan que las consideraciones de biodiversidad se incorporen en todos los aspectos de nuestro trabajo. Nos encontramos impulsando un cambio de paradigma fundamental en el que la planificación eficiente de infraestructura ambiental, social y físicamente sostenible es reconocida como un servicio. A través de todos estos programas y fondos, el BID ha demostrado un creciente compromiso por incorporar aquellas inquietudes asociadas a la sostenibilidad en el diseño y la ejecución de préstamos y donaciones, promoviendo una agenda constructiva sobre cuestiones relacionadas con la sostenibilidad a través de su trabajo analítico, diálogo sobre políticas y estrategias de los países.

Nuestra estructura ha evolucionado y se ha extendido. Tras nuestra reposición de capital en 2010, reforzamos nuestros recursos y realineamos nuestras prioridades de financiación y objetivos, los cuales me honra poder informar que, cinco años más tarde, han sido alcanzados en su mayoría y, en algunos casos, superados. Hemos refinado nuestra estrategia institucional y los sistemas de medición a través de los cuales analizamos nuestro progreso, para ponernos al día con los nuevos desafíos y necesidades de la región mediante una estructura del Grupo del Banco más dinámica e innovadora. Esta renovación del Grupo BID nos permitirá ser más selectivos y ágiles a la hora de apalancar recursos y brindar conocimiento teórico y técnico, y nos guiará durante los próximos cuatro años, apoyando discusiones estratégicas vigentes y futuras a niveles

corporativo, de país y operacional. A su vez, hemos revisado el sistema de medición a través del cual evaluamos el éxito de nuestros programas de desarrollo para alinearlos con los nuevos Objetivos de Desarrollo Sostenible mundiales para 2030. Me congratula anunciar que el Directorio Ejecutivo del Banco ha aprobado, para este año, la creación de un nuevo departamento dedicado al cambio climático y sostenibilidad, como medida para consolidar aún más las funciones, recursos y visiones acerca de la sostenibilidad en los próximos años.

Hemos renovado nuestro compromiso con la sostenibilidad en la región. En diciembre, en la COP21, reiteramos nuestro compromiso por fortalecer el apoyo que ofrecemos a la región, logrando que la financiación de infraestructura se realice dentro de un modelo de desarrollo bajo en emisiones y de resiliencia climática; y reorientando recursos que se destinaban a infraestructura no sostenible por sus altas emisiones de carbono hacia energías renovables y otras formas de infraestructura sostenible. El BID, junto a otros bancos de desarrollo, se comprometió a trabajar para incrementar sustancialmente las inversiones climáticas y para garantizar que, en adelante, los programas de desarrollo tengan en cuenta los riesgos y oportunidades climáticos. Hoy nos encontramos preparados para intensificar nuestra asistencia, tanto financiera como técnica, para ayudar a la región a implementar las medidas pactadas en el Acuerdo de París.

Hemos alcanzado valiosos logros, pero aún hay mucho por hacer. En 2015 dimos grandes pasos para garantizar que la sostenibilidad se encuentre al frente y en el centro de nuestras operaciones. Más de un tercio de la ayuda financiera que otorgamos durante ese año se empleó para apoyar iniciativas de cambio climático, energía sostenible y sostenibilidad ambiental. Asimismo, un creciente número de proyectos incluyeron consideraciones de género y diversidad. Logramos importantes avances a través de nuestros programas especiales para reforzar las inversiones en sostenibilidad en las ciudades, integrar la biodiversidad a nuestros proyectos de desarrollo, y profundizar nuestro conocimiento y prácticas de infraestructura sostenible. Todo esto, a la vez que garantizábamos el éxito de nuestros esfuerzos de sostenibilidad en todos los sectores mediante la aplicación de robustas salvaguardias ambientales y sociales, con un récord del 89 por ciento de nuestros proyectos de “alto riesgo” supervisados obteniendo calificaciones de desempeño de salvaguardias satisfactorias.

Los invito a leer este *Informe Anual Sobre Sostenibilidad 2015* para conocer algunas de las maneras en las que el BID está logrando la sostenibilidad en nuestra región. También hemos aprovechado esta oportunidad para revisar los progresos alcanzados a lo largo de estos 10 años de nuestro viaje hacia la sostenibilidad, que se encuentran disponibles, en mayor detalle, *online*. Estamos orgullosos de nuestros logros, sin perder de vista que aún tenemos mucho trabajo por realizar. Esperamos que nos acompañen.

NUESTRO VIAJE HACIA LA SOSTENIBILIDAD

2005-2015

En 2005, el Banco instauró una nueva política ambiental y de salvaguardias que sirvió de vehículo para asegurar la sostenibilidad en nuestro trabajo. En los años siguientes, desarrollamos una serie de nuevas políticas, programas y proyectos innovadores, y publicaciones, con el fin de posicionar el Banco como líder en sostenibilidad ambiental y social, y empezamos a medir nuestros progresos hacia las metas de sostenibilidad en nuestro primer Informe de Sostenibilidad. Diez años después, evaluamos nuestros avances en este cronograma interactivo.

2014

LIDERAZGO: BID y Harvard reconocen proyectos de infraestructura sostenible en América Latina y el Caribe

LIDERAZGO: BID destina US\$2.460 millones a financiamiento climático

APROBACIÓN: BID apoya el primer bono verde regional con US\$50 millones

LIDERAZGO: Cartera del FMAM del BID sobrepasa los US\$300 millones en más de 50 proyectos

2012

LANZAMIENTO: Plataforma de Biodiversidad y Servicios Ecosistémicos

LIDERAZGO: 33 por ciento de los préstamos aprobados enfocados en cambio climático, energía limpia y sostenibilidad ambiental

LIDERAZGO: Bancos Multilaterales de Desarrollo se comprometen a invertir US\$175.000 millones en sistemas de transporte sostenible

APROBACIÓN: Sistema de compensación (offset) innovador dentro del proyecto de la planta hidroeléctrica Reventazón en Costa Rica

2015

APROBACIÓN: Acreditación del BID como socio del Fondo Verde para el Clima

APROBACIÓN: Seis nuevos Documentos Marco Sectoriales, incluyendo energía, medio ambiente, seguridad alimentaria y cambio climático

LIDERAZGO: Perfiles de riesgo de desastre de 14 países

LIDERAZGO: BID y otros socios apoyan la iniciativa Energía Sostenible para Todos (SE4All) en América

2013

LIDERAZGO: 15 proyectos incluyen componentes que contribuyen a mejorar la gestión de áreas terrestres y marinas protegidas.

LIDERAZGO: Apoyo a Guyana, Haití, Perú y Surinam en el desarrollo de marcos nacionales para el cambio climático

LIDERAZGO: Iniciativa de Ciudades Emergentes y Sostenibles se amplía a 26 países

APROBACIÓN: Nueva Estrategia de Infraestructura sostenible para la Competitividad y Crecimiento Inclusivo

2011

APROBACIÓN: Estrategia integrada de adaptación y mitigación del cambio climático.

LANZAMIENTO: Iniciativa de Ciudades Emergentes y Sostenibles

FINALIZACIÓN: 146 ciudades en la Iniciativa de Agua y Saneamiento

PUBLICACIÓN: Primer informe sobre la emisión de gases de efecto invernadero de la cartera de inversiones

2010

APROBACIÓN: El Noveno Aumento General de Capital (GCI-9) del BID incluye una serie de reformas como el fortalecimiento de las salvaguardias sociales y ambientales y el objetivo de incrementar la sostenibilidad y las inversiones en cambio climático

APROBACIÓN: Nueva Política operacional para promover la igualdad de género

FINALIZACIÓN: Programa innovador de infraestructura costera en Barbados

APROBACIÓN: Proyecto innovador de recuperación socioambiental de Serra do Mar y Sistemas Mosaicos de Mata Atlántica en Brasil

2007

LANZAMIENTO: Fondo e Iniciativa de Energía Sostenible y Cambio Climático

LANZAMIENTO: Iniciativa de Agua y Saneamiento

LIDERAZGO: Sede del BID son neutrales en emisiones de carbono

APROBACIÓN: Proyecto innovador de gestión de cuencas hidrográficas en Ecuador

2006

APROBACIÓN: Nueva Política de Medio Ambiente y Salvaguardia, que consolida las salvaguardias ambientales acorde con las mejores prácticas internacionales

CREACIÓN: Nuevo Código Ético

APROBACIÓN: Nueva Política Operacional sobre Pueblos Indígenas para empoderar la participación activa de la población indígena en el desarrollo a la vez que se respetan sus prioridades, riqueza natural y herencia cultural

CREACIÓN: Fondo de Prevención de Desastres

2009

APROBACIÓN: Primer financiamiento del BID en energía eólica

APROBACIÓN: Financiamiento récord de US\$55 millones para la gestión de riesgo de desastres

CREACIÓN: Nuevas directrices para el impacto de las centrales eléctricas de carbón

APROBACIÓN: Proyectos de agua y saneamiento por valor de US\$1.800 millones

2008

CREACIÓN: Fondo de US\$1.500 millones aportados por España para agua y saneamiento

APROBACIÓN: Primer préstamo basado en políticas enfocadas a cambio climático en México

CREACIÓN: Plan de Acción para la Mejora de la Gestión del Riesgo de Desastres

LIDERAZGO: El presidente del BID hace un llamamiento internacional por la igualdad y la inclusión racial.

2005

CREACIÓN: Comité de expertos en medio ambiente (Blue Ribbon Panel) aconseja al BID sobre las mejores opciones en los que puede mejorar para alcanzar la sostenibilidad en la

APROBACIÓN: Plan de Acción para Promover la Energía Sostenible y la Mitigación de Gases de Efecto Invernadero

PUBLICACIÓN: Primera Revisión de Sostenibilidad del BID

APROBACIÓN: Proyecto innovador de la cuenca hidrográfica del Canal de Panamá

REFORZANDO NUESTRO MARCO PARA LA SOSTENIBILIDAD

El crecimiento económico a largo plazo y la reducción de la pobreza y la desigualdad en América Latina y el Caribe dependen de un desarrollo que sea socialmente inclusivo y ambientalmente sostenible. Teniendo esto en cuenta, en el BID nos hemos comprometido a maximizar los resultados ambientales y sociales positivos de nuestro trabajo, al mismo tiempo que minimizamos los riesgos e impactos negativos y el capital natural.

El marco para la sostenibilidad del BID proviene de su convenio constitutivo y su mandato de financiamiento para reducir la pobreza y la desigualdad y lograr un crecimiento sostenible de sus países miembros prestatarios de América Latina y el Caribe. Para cumplir con estos mandatos, hemos puesto en marcha estrategias y prioridades a fin de orientar nuestro apoyo y la cartera de préstamos junto con un sólido sistema de salvaguardias. Asimismo, el Banco registra los resultados medibles, la adhesión a los objetivos de préstamos y la eficacia de sus salvaguardias. También enfatizamos el conocimiento y el fortalecimiento de las capacidades, componentes esenciales para garantizar la sostenibilidad.



MANDATO PARA LA SOSTENIBILIDAD

El mandato del Banco es fomentar el desarrollo económico y social de sus países miembros prestatarios en América Latina y el Caribe. Con el Noveno Aumento General de Capital (GCI-9) que se efectuó en 2010, la Asamblea de Gobernadores del BID avaló la Estrategia Institucional del Banco que sirve como orientación estratégica esencial para llevar a cabo la misión durante los próximos años. La Estrategia Institucional también establece un Marco de Resultados Corporativos utilizado para medir el desarrollo en el período 2012-2015.

El Marco de Estrategia y Resultados ha tenido importantes efectos. Sin embargo, basándonos en nuestro compromiso por asegurar que el BID continúe siendo efectivo y eficiente en el contexto de los desafíos emergentes en la región, en 2015 aprobamos una Actualización de la Estrategia Institucional (2016-2019). Nuestros dos objetivos generales, reducir la pobreza y la desigualdad y alcanzar un crecimiento sostenible, se mantienen. Por otra parte, dados los desafíos y obstáculos que la región debe enfrentar para asegurar que los logros en el desarrollo sean preservados y que la región continúe avanzando hacia el objetivo de convertirse en una región próspera e inclusiva, la Actualización de la Estrategia Institucional define tres ejes que se presentan como desafíos para el desarrollo: exclusión social y desigualdad; baja productividad e innovación; y falta de integración económica regional. A su vez, existen tres temáticas transversales: cambio climático y sostenibilidad ambiental; igualdad de género y diversidad; y capacidad institucional y estado de derecho.

PRIORIDADES Y ESTRATEGIAS SECTORIALES

La Estrategia Institucional del Banco está compuesta por cinco estrategias sectoriales:

- Política social para la igualdad y la productividad
- Infraestructura para la competitividad y el bienestar social
- Instituciones para el crecimiento y el bienestar social
- Integración internacional de la competitividad regional y global
- Esfuerzos por proteger el medio ambiente, responder al cambio climático, promover la energía renovable y garantizar la seguridad alimentaria

Asimismo, el Banco ha desarrollado 20 Documentos de Marco Sectorial (SFD, por sus siglas en inglés) que proporcionan orientación y dirección adicional en el contexto de subsectores específicos de nuestro trabajo, entre los que se incluyen los SFD recientemente aprobados en 2015 referentes a Medio Ambiente y Biodiversidad, y Cambio Climático y Energía.

En su conjunto, las estrategias sectoriales y los SFD contienen el conocimiento y experiencias que mejor pueden guiarnos en nuestras inversiones en sostenibilidad ambiental y social. En la práctica, esto se traduce en enfocarnos en más proyectos que aumenten la resiliencia a los impactos del cambio climático en los sistemas de agua, los ecosistemas costeros y marítimos, los bosques y la agricultura, y que tengan mayor potencial para reducir las emisiones de gases de efecto invernadero (GEI), así como el fomento de una infraestructura inteligente y sostenible. Esto exige inversiones tanto financieras como técnicas en nuevas soluciones eficientes de energía renovable, la expansión de una infraestructura de sistemas de circulación y transporte público masivos ambientalmente sostenibles, una nueva infraestructura de aguas residuales, proyectos de resiliencia para los asentamientos urbanos y rurales que se encuentran en zonas costeras vulnerables, una producción agrícola e industrial más eficiente y limpia, y políticas y estructuras de gobierno progresistas que ayuden a asegurar la sostenibilidad ambiental y social a largo plazo. Asimismo, implica garantizar que los proyectos beneficien a las mujeres y a los hombres por igual, así como a los grupos marginados.

PROCESOS Y POLÍTICAS DE SALVAGUARDIAS

La búsqueda de soluciones ambientalmente sostenibles para el desarrollo de la infraestructura y el financiamiento de las iniciativas de adaptación y mitigación frente al cambio climático es sólo una parte de la ecuación de sostenibilidad. Los impactos sobre la biodiversidad, el reasentamiento involuntario, las preocupaciones por la salud y la seguridad, y la igualdad de género, entre otras numerosas variables (muchas de las cuales pueden no aparecer en una hoja de cálculo pero pueden alterar de forma radical la relación costo-beneficio de los esfuerzos de desarrollo a largo plazo) están intrínsecamente relacionadas con la viabilidad ambiental y social a la vez que proporcionan información sobre la eficacia final de cualquier proyecto. Contemplando lo anterior, el Banco evalúa y supervisa los proyectos de toda su cartera con el fin de identificar y mitigar los potenciales riesgos e impactos ambientales y/o sociales asociados, a la vez que garantiza el máximo valor económico. El conjunto de políticas de salvaguardia y directrices del Banco apoyan la sostenibilidad mediante un enfoque con dos vertientes:

- Consideraciones ambientales y sociales principales: alentar a los miembros prestatarios y a los desarrolladores a tomar en cuenta a los aspectos ambientales y sociales como centrales en todas las actividades del proyecto.
- Minimizar los impactos negativos mediante la implementación de salvaguardias: identificar, supervisar y mitigar asuntos que surjan a lo largo del ciclo de vida del proyecto.

CONOCIMIENTO Y DESARROLLO DE CAPACIDADES

El Banco integra conocimientos de vanguardia y mejores prácticas en materia de sostenibilidad en sus operaciones. Además de la capacitación interna, el Banco desarrolla actividades de capacitación y aprendizaje para sus socios y clientes estratégicos en la región. A su vez, se fomentan las alianzas e intercambios de conocimiento tanto dentro del Banco como junto a sus socios en el desarrollo. El BID se compromete a fortalecer los sistemas nacionales de sus clientes que persiguen la sostenibilidad, en línea con los esfuerzos de otras instituciones financieras multilaterales, con la intención de utilizar esos sistemas al diseñar, ejecutar y evaluar las operaciones financiadas por el Banco.

MIDIENDO LOS RESULTADOS

El Marco de Resultados Corporativos del BID, que forma parte del GCI-9, ha realizado el seguimiento del rendimiento desde 2012 hasta 2015 de una amplia gama de indicadores, incluyendo nuestra contribución a las metas de desarrollo regional, sostenibilidad y rendimiento de las salvaguardias, volúmenes de préstamos y eficiencia. En nuestras fichas de puntuación de desempeño de dicho informe, registramos el progreso que hemos realizado en 2015 hacia la concreción de algunas de estas metas. Se puede encontrar información más detallada al respecto en el Panorama de la Efectividad en el Desarrollo (DEO, por sus siglas en inglés) que el Banco publica anualmente. Nuestra Actualización de la Estrategia Institucional también establece un Marco de Resultados Corporativos revisado para medir los resultados de desarrollo en 2016-2019, que servirá como herramienta crítica para que continuemos informando de nuestras contribuciones hacia la sostenibilidad en los próximos años.

En particular, esto incluye nuevos indicadores específicos en relación al cambio climático, tales como intensidad de emisiones de las economías de nuestros países y la proporción de operaciones del Banco que contribuyen a la mitigación y/o adaptación al cambio climático. Otros objetivos y metas han sido modificados; por ejemplo, estamos aumentando el porcentaje de operaciones de alto riesgo ambiental y social que reciben una calificación satisfactoria en cuanto a la implementación de medidas de mitigación del 85 a 90 por ciento. A su vez, nuestros objetivos de préstamo han sido reemplazados por la identificación de desafíos para el desarrollo y temáticas transversales para las que las operaciones se alinean estratégicamente, incluyendo la alineación de nuevas aprobaciones con al menos uno de los desafíos o problemáticas transversales de la Actualización de la Estrategia Institucional.

¿QUIÉN ES RESPONSABLE DE LA SOSTENIBILIDAD?

En resumen, alcanzar nuestros objetivos y metas de sostenibilidad exige un compromiso y una responsabilidad compartidos por todo el Banco. La responsabilidad de alcanzar la misión de sostenibilidad del Banco reside en el presidente, con el apoyo del vicepresidente ejecutivo, vicepresidentes, gerentes y especialistas en diferentes áreas de programación, operaciones y áreas técnicas de la institución. El Mecanismo Independiente de Consulta e Investigación (MICI) y los organismos de supervisión del BID desempeñan un rol fundamental en garantizar que se dé a la sostenibilidad la importancia que requiere. Hay más información disponible en línea sobre la estructura del Banco y sus roles y responsabilidades.



INVIRTIENDO EN SOSTENIBILIDAD



Guiado por las prioridades y estrategias sectoriales, el BID proporciona apoyo a la región a través de una combinación balanceada de préstamos de inversión, préstamos basados en políticas, donaciones, programas e iniciativas especiales y productos de conocimiento que se destinan o incorporan resultados de sostenibilidad ambiental y social. Son fundamentales nuestras estrategias sobre infraestructura sostenible y sobre cambio climático y energías renovables, que adicionalmente son apoyadas por guías sectoriales específicas. Tomadas en su conjunto, ayudan a maximizar las oportunidades de sostenibilidad ambiental y social en nuestras inversiones. En la práctica, esto significa enfocarnos en aquellos proyectos que aumenten la resiliencia climática de los sistemas de agua, ecosistemas costeros y marítimos, bosques y agricultura, que a su vez tengan el mayor potencial en la reducción de emisión de gases de efecto invernadero (GEI), como el fomento de una infraestructura inteligente y sostenible.

A su vez, involucra garantizar que los proyectos beneficien a las mujeres y a los hombres por igual, así como a grupos que puedan haber sido históricamente marginados. Esto requiere tanto inversiones financieras como técnicas en nuevas y eficientes soluciones de energía renovable, la expansión de una infraestructura de sistemas de circulación y transporte público ambientalmente sostenibles, una nueva infraestructura de aguas residuales, proyectos de resiliencia para los asentamientos urbanos y rurales que se encuentran en áreas vulnerables, una producción agrícola e industrial más eficiente y limpia, y políticas y estructuras de gobierno progresistas que ayuden a garantizar la sostenibilidad a largo plazo. También proporcionamos financiamiento y asistencia dirigidos específicamente a grupos marginados a través de toda la región.

EN ESTA SECCIÓN

NUESTRO PROGRESO

- 14 Invirtiendo en sostenibilidad y cambio climático
- 16 Nuevas inversiones en sostenibilidad en 2015
- 18 El BID y la infraestructura sostenible
- 26 El BID y el cambio climático
- 36 El BID y las ciudades sostenibles
- 44 El BID y el capital natural
- 54 El BID y el género y la diversidad

NUESTRAS EXPERIENCIAS

- 22 Bahamas: Aliviando los problemas del tráfico e inundaciones con una ruta y un estanque
- 24 Ecuador: Controlando el agua mediante la restauración
- 30 Chile: Aquí viene el sol
- 32 México: Acotando el riesgo de las finanzas verdes
- 34 Barbados: Cómo enverdecer una empresa
- 40 Argentina: Servicios metropolitanos para una Salta sostenible
- 42 Colombia: Una aproximación multisectorial a una Pasto sostenible
- 48 El Caribe: Capital natural, la primera línea defensiva frente al cambio climático
- 54 El Salvador: Una ciudad de mujeres



INVIRTIENDO EN SOSTENIBILIDAD Y CAMBIO CLIMÁTICO

MEDIMOS NUESTRA CONTRIBUCIÓN A LA SOSTENIBILIDAD EN AMÉRICA LATINA Y EL CARIBE

Esto implica responder a las necesidades que la región posee de: A través de



SOSTENIBILIDAD AMBIENTAL



MITIGACIÓN Y ADAPTACIÓN AL CAMBIO CLIMÁTICO



ENERGÍA SOSTENIBLE



- PRÉSTAMOS DE INVERSIÓN
- PRÉSTAMOS BASADOS EN POLÍTICAS
- DONACIONES
- INICIATIVAS
- PROGRAMAS ESPECIALES
- CONOCIMIENTO

ALCANZAMOS NUESTRO OBJETIVO DE PRÉSTAMOS EN PROYECTOS DE SOSTENIBILIDAD PARA 2015

En el programa de crédito institucional 2012-2015 nos propusimos un objetivo: que el 25 por ciento del crédito fuera destinado a apoyar iniciativas relacionadas con cambio climático, energía renovable y sostenibilidad ambiental.

En 2015 hemos invertido US\$11.300 millones en 171 proyectos,

Más de un tercio de dichos fondos fueron invertidos en proyectos destinados a

US\$10.700 MILLONES (168 PROYECTOS)

fueron financiados por fondos del BID.



Sostenibilidad ambiental

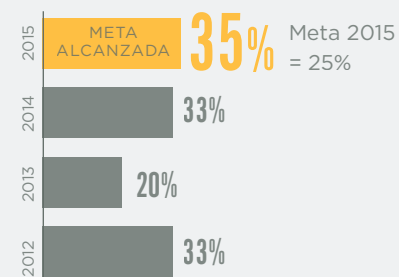


Mitigación y adaptación al cambio climático



Energía renovable

META ALCANZADA!



PROYECTOS QUE CONTRIBUYEN A

- Reducir la vulnerabilidad o incrementar la resiliencia de los sistemas humanos y naturales con respecto al cambio climático y a una mayor variabilidad climática
- Estabilizar las emisiones de GEI y proteger/mejorar los sumideros de carbono
- Extender el acceso a energías renovables, apoyando el suministro y reduciendo el riesgo de precio
- Asegurar calidad, eficiencia económica y servicios de energías renovables
- Contribuir a la preservación y sostenibilidad del uso de la biodiversidad
- Reducir la contaminación

EL BID INVIERTE EN UNA AMPLIA GAMA DE PROYECTOS DE DESARROLLO, ENTRE LOS QUE SE INCLUYEN



ENERGÍAS RENOVABLES



EFICIENCIA ENERGÉTICA



GOBERNANZA AMBIENTAL Y POLÍTICAS CLIMÁTICAS



PRODUCCIÓN LIMPIA



ADAPTACIÓN CLIMÁTICA



PRODUCTOS VERDES PARA INSTITUCIONES FINANCIERAS



INFRAESTRUCTURA INTELIGENTE Y SOSTENIBLE



TURISMO SOSTENIBLE



TRANSPORTE MASIVO



GESTIÓN DE RIESGO DE DESASTRES



REGENERACIÓN Y RESILIENCIA URBANAS

HEMOS LOGRADO AVANCES EN 2015 A TRAVÉS DE PROGRAMAS E INICIATIVAS ESPECIALES

Fondos de Inversión Climática:

US\$2.200 MILLONES en financiamiento climático para la mitigación y adaptación

El Programa de Biodiversidad y Servicios Ecosistémicos:

US\$1,7 MILLONES (8 PROYECTOS)

Iniciativa de Infraestructura sostenible: se prepararon

10 EVENTOS + 11 PUBLICACIONES

Iniciativa Ciudades Emergentes y Sostenibles:

55 CIUDADES PARTICIPANTES

Género y diversidad:

US\$121 MILLONES en préstamos a beneficiarios indígenas o afrodescendientes

MEDIMOS NUESTRA CONTRIBUCIÓN A LA SOSTENIBILIDAD EN LA REGIÓN

18 Países con capacidad de planificación para la adaptación y mitigación al cambio climático (CRECIENTE)

13.3% Proporción de áreas protegidas terrestres y marinas en relación al territorio total

(imposibilidad de determinar la tendencia debido a revisiones metodológicas)

US\$8.200 MILLONES

Daños económicos anuales reportados por desastres naturales

(DISMINUYENDO)

0,28KG

Emisiones de CO₂ por US\$ del PIB

(sin variantes)

NUEVAS INVERSIONES EN SOSTENIBILIDAD EN 2015

En 2015 el Banco aprobó US\$3.800 millones en créditos y fondos no reembolsables para proyectos destinados a la sostenibilidad ambiental y la mitigación y adaptación al cambio climático. A continuación se detallan algunos de los proyectos que entrevemos conllevarán resultados positivos en la región en los próximos años.

A Bonos Verdes en México. En 2015, el Banco aprobó el primer uso de su Facilidad Regional de Bonos Verdes, otorgando hasta US\$100 millones de fondos del BID y US\$50 millones del Fondo Chino de Cofinanciamiento, administrado por el Banco. Esta línea de crédito rotativa apoyará una cartera de proyectos de eficiencia energética desarrollada por ECON, una empresa de servicios energéticos de México, para las instalaciones de la petrolera estatal Pemex, que posteriormente serán titularizadas. ➔

B Mitigación del riesgo de desastres en Haití. Se otorgó una nueva donación de US\$42 millones a Haití para mejorar su gestión de cuencas hidrográficas, especialmente aquellas que se encuentran en áreas rurales, reduciendo así los riesgos de desastres naturales asociados al cambio climático. Una mayor protección de las cuencas clave puede mejorar la producción del sector agrícola del país. Específicamente, el proyecto incrementará la capacidad de adaptación al cambio climático y la gestión del riesgo de desastres en el sector agrícola, mejorará la conservación de las aguas y sedimentos en barrancos de cuencas prioritarias seleccionadas -incluyendo la zona del circuito Centre-Artibonite,- y reducirá el riesgo de pérdidas económicas causadas por inundaciones. ➔

C Turismo diversificado y sostenible en Belice. Como extensión del trabajo que el Banco realizó en conjunto con el Ministerio de Turismo de Belice, se otorgó un nuevo crédito de US\$15 millones para apoyar de modo social y ambientalmente sostenible los efectos del súbito aumento de la demanda y costos por parte de turistas, mediante la diversificación de productos

y destinos turísticos y una gestión mejorada en el sector, en línea con los objetivos del Plan Nacional de Turismo Sostenible. ➔

D Rehabilitación hidroeléctrica en Honduras. El BID, con cofinanciación de la Agencia de Cooperación Internacional de Japón (JICA por sus siglas en inglés), recuperará y conservará la capacidad de generación eléctrica del Complejo Hidroeléctrico Cañaveral-Río Lindo en Honduras. Dicho proyecto contribuirá a la seguridad energética del país, mejorar la eficiencia y extender la capacidad de generación eléctrica del complejo así como su infraestructura para la transmisión. ➔

E Aprovechando el sol en El Salvador. Un nuevo crédito del BID y su Fondo Climático Canadiense (C2F) para el sector privado ayudará a financiar la construcción, operación y mantenimiento de una planta solar fotovoltaica de 100 MW y sus instalaciones anexas en El Salvador. Esta planta, que será la primera del país en ofrecer energía solar de servicio público, suministrará 170 GWh de electricidad por año a la red nacional, aliviando la dependencia de El Salvador de la energía producida a partir de combustibles fósiles. ➔

F Biomasa fructífera en Costa Rica. Bajo la Facilidad de Financiamiento de la Eficiencia Energética, el BID aprobó una inversión de US\$5 millones, con recursos adicionales del Fondo Nórdico de Desarrollo (NDF, por sus siglas en inglés), para que la empresa costarricense TicoFruT pueda realizar la transición de combustible de caldera a producción de vapor generado a partir de biomasa residual en su planta de procesamiento de jugos de naranja y piña. La compañía también producirá energía eléctrica para la planta a partir del calor residual de la caldera, un proceso de energía renovable y altamente eficiente en términos energéticos. ➔

G Limpiando la Ciudad y la Bahía de Panamá. Un nuevo préstamo por US\$110 millones provenientes del Fondo Chino de Cofinanciamiento se destinará a contribuir en la mejora de las condiciones sanitarias en la Bahía y Ciudad de Panamá a través de la expansión de la planta de tratamiento de aguas residuales Juan Díaz, que actualmente beneficia al área metropolitana de la capital del país. El proyecto reducirá la carga contaminante volcada a la bahía y ríos que atraviesan el área metropolitana, incrementará el flujo de aguas residuales tratadas, y garantizará la sostenibilidad del sistema a través del desarrollo de capacidades en el Ministerio de Salud. ➔

H Desarrollando la gestión ambiental en Guyana. Un segundo préstamo para el fortalecimiento ambiental de Guyana, seguirá apoyando el proceso de implementación del Plan Estratégico para

ayudar al nuevo Ministerio de Recursos Naturales y Medio Ambiente de Guyana. El programa busca particularmente fortalecer la consolidación de la Estrategia de Desarrollo con Bajas Emisiones de Carbono y su programa de Reducción de Emisiones por Deforestación y Degradación de los Bosques. ➔

I Locos por la forestación en Colombia. A través de su Fondo para el Medio Ambiente Mundial (FMAM) de Agricultura Climáticamente Inteligente, el BID le otorgará a la empresa colombiana Kahai un pequeño préstamo destinado a la plantación de 240.000 árboles de cacay para la producción nueces, aceite y harina de cacay para exportación a nichos de mercado de alto valor. El proyecto se encuentra alineado con las áreas temáticas del fondo relacionadas con aumentar las reservas de carbono y mejorar la gestión agrícola, y puede servir como un ejemplo de buenas prácticas en una región caracterizada por un uso poco sostenible de la tierra. ➔

J Transición eléctrica en Ecuador. En 2015 fueron aprobados dos préstamos al Estado de Ecuador por un total que supera los US\$500 millones, para apoyar la transición del sector eléctrico del país. El primero de ellos, un préstamo programático, promoverá la sostenibilidad energética del sector, fortaleciendo el subsector eléctrico y apoyando la integración eléctrica regional, con un impacto a largo plazo que se traducirá en la reducción de la dependencia del petróleo del país. El segundo crédito busca reforzar el Sistema Nacional de Distribución Eléctrica de Ecuador para que pueda proveer servicios eléctricos más estables y de calidad superior, en trabajo conjunto con el Ministerio de Electricidad y Energía Renovable. ➔➔

K Gestión del riesgo de desastres en Bolivia. Un nuevo préstamo programático de US\$143 millones ayudará a Bolivia a prevenir y prepararse para los desastres naturales. La meta es crear una estructura institucional con responsabilidades claramente definidas para cada nivel gubernamental y ministerial, con recursos financieros establecidos para la prevención y gestión de emergencias, a través de la aprobación de leyes,

normas y procesos de planificación nacionales para la gestión del riesgo de desastres. ➔

L Expansión de las energías renovables en Uruguay. El BID continuó apoyando la expansión de las energías renovables en Uruguay a través de dos préstamos, por un total de US\$216 millones, para financiar la construcción de los parques eólicos Colonia Arias y Valentines, así como las obras e instalaciones relacionadas. Estos proyectos se encuentran alineados con los esfuerzos de Uruguay por incrementar significativamente la proporción de energías renovables dentro de su matriz energética. Cada parque poseerá una capacidad de generación de 70 MW, y ambos proyectos serán desarrollados con el patrocinio de la Administración de Usinas y Transmisiones Eléctricas (UTE), a la cual venderán la totalidad de la energía generada mediante un contrato de compra de energía a largo plazo. ➔➔



EL BID Y LA INFRAESTRUCTURA SOSTENIBLE



EL CONTEXTO DE NUESTRO TRABAJO

América Latina y el Caribe enfrentan la necesidad de incrementar sustancialmente las inversiones en infraestructura de manera inminente. Informes recientes indican que será necesario invertir el equivalente a cerca del 5% del producto interno bruto (PIB) de América Latina (US\$250.000 millones) para cerrar la brecha entre las necesidades futuras y la infraestructura existente ➔.

La infraestructura proporciona los cimientos para el crecimiento económico y el bienestar humano. Es clave para proporcionar servicios tales como transporte, electricidad, agua y saneamiento, así como servicios de comunicación para poblaciones en crecimiento, especialmente aquellas ubicadas en áreas urbanas. Las inversiones en infraestructura también son clave para atacar los problemas que provocados por el cambio climático.

Sin embargo, los proyectos de infraestructura también pueden traer considerables impactos negativos sobre la calidad de vida y el medio ambiente si están mal diseñados y/o implementados. Por lo tanto, el desafío que la región enfrenta es doble: responder a la necesidad de proyectos nuevos y de rehabilitación de infraestructura que suministren servicios capaces de satisfacer las crecientes demandas, y gestionar correctamente los riesgos e impactos sociales y ambientales asociados.



NUESTRO ENFOQUE ESTRATÉGICO

La Estrategia de Infraestructura Sostenible del BID ➔ está abordando dicho desafío haciendo hincapié en cómo suministrar servicios públicos de calidad a los ciudadanos de la región a través de infraestructura eficientemente planificada y que sea ambiental, social y físicamente sostenible. La estrategia también plantea un cambio de paradigma fundamental: de considerar la infraestructura como un “activo” a considerarla como un “servicio”. Esta modificación en la percepción genera un cambio no sólo en la manera de señalar su propósito, sino que también nos obliga a considerar todo su ciclo vital.

La infraestructura es el destino crediticio más significativo en las operaciones del BID, con importes de aprobación medios de US\$4.000 millones en los últimos cinco años. En 2015, nos pusimos a la vanguardia en la lucha por cerrar la brecha de infraestructura en América Latina y el Caribe. Garantizamos inversiones sostenibles en energía, transporte y agua y saneamiento, en especial en áreas urbanas crecientes, y se ha tenido en cuenta la necesidad de mitigación y adaptación al cambio climático. Particularmente clave es la de adaptación, dado que la región es altamente vulnerable a los impactos negativos producto del cambio climático.

Asimismo, hemos realizado esfuerzos para incorporar el concepto de infraestructura sostenible dentro del Banco y por alcanzar una comprensión más profunda de los aspectos fundamentales de la sostenibilidad aplicada al sector. A lo largo de una serie de mesas redondas, debatimos acerca de la economía detrás de la infraestructura sostenible y de las dimensiones urbanas de la infraestructura planificada y desarrollada de manera multisectorial, así como modos para garantizar normas sociales en los proyectos de transporte.

En 2015 se llevó a cabo la segunda edición de los Premios de Sostenibilidad en Infraestructura del Sector Privado del BID: *Infraestructura 360*². Observamos de cerca nuestras operaciones de préstamo aplicando los criterios planteados por el sistema de evaluación Envision de sostenibilidad en infraestructura ➔ (sólo disponible en inglés) para evaluar la sostenibilidad de los proyectos del sector público, a fin de comprender las mayores fortalezas del Banco en cuanto al financiamiento de proyectos sostenibles y cuáles son los desafíos más importantes. Este ejercicio se ha acompañado de capacitaciones que nos permitieron planificar y evaluar proyectos de infraestructura sostenibles basados en Envision.

CINCO COSAS POR SABER DE NUESTRA LABOR EN INFRAESTRUCTURA SOSTENIBLE EN 2015

- 1. Nos hemos asociado con algunos de los promotores de infraestructura sostenible más importantes a nivel mundial.** El programa Harvard Zofnass para Sostenibilidad en la Infraestructura nos está ayudando a evaluar el nivel de sostenibilidad alcanzado por algunos de los proyectos de infraestructura promovidos por el BID, medidos según las categorías del sistema de evaluación Envision (calidad de vida, liderazgo, asignación de recursos, clima y riesgo, medio natural) ➔ (sólo disponible en inglés). Con el apoyo del Instituto de Infraestructura Sostenible hemos realizado jornadas de capacitación en las que especialistas en infraestructura enseñan cómo el mercado define la sostenibilidad, explicando el sistema Envision en detalle.
- 2. Dictamos el Simposio Especial de la IAIA de Mega-Infraestructura Sostenible y Evaluación de Impactos en Panamá.** Trabajando junto a la Asociación Internacional para la Evaluación de Impacto (IAIA), legisladores y expertos técnicos sentaron las bases para los principios y criterios necesarios para el diseño eficaz, la planificación y la implementación de infraestructura sostenible ➔ (sólo disponible en inglés).
- 3. Obtuvimos reconocimiento internacional por nuestra Iniciativa Ciudades Emergentes y Sostenibles.** Junto a dieciséis de las iniciativas de acción climática más relevantes del mundo, el Banco recibió el premio *Momentum for Change Award 2015* de la Convención Marco de Naciones Unidas sobre el Cambio Climático (UNFCCC por sus siglas en inglés). Nuestra Iniciativa Ciudades Emergentes y Sostenibles está colaborando con más de 50 ciudades de América Latina y el Caribe para que tomen medidas climáticas concretas a través de programas específicos tales como inventarios de GEI, evaluaciones de riesgo y vulnerabilidad y escenarios de crecimiento urbano.
- 4. Estamos posicionando aspectos de género en el sector de la infraestructura.** Se han integrado intervenciones piloto en proyectos en Bolivia, Nicaragua y Paraguay que apuntan a incrementar la participación de mujeres en la operación de maquinaria pesada y otras actividades no tradicionales. Además, en el transcurso del año, se realizaron numerosos informes para diseminar conocimiento acerca de cuestiones de género en la industria, a la vez que se llevaron a cabo eventos para integrar esta cuestión en el sector y debatir los prejuicios inconscientes acerca de los estereotipos de género. La Semana Sectorial del Transporte, un evento interno de capacitación para compartir conocimientos para especialistas

sectoriales del BID incluyó un enfoque sobre problemáticas de género en el transporte.

- 5. Continuamos apoyando el diseño y la ejecución de proyectos de infraestructura transversales en América Latina.** Este año hemos trabajado de cerca con el gobierno de Colombia para diseñar e implementar la iniciativa Colombia Sostenible, que creará un fondo con un énfasis especial en la mitigación del cambio climático y la conservación de la biodiversidad en áreas rurales afectadas por el conflicto ➔. Un nuevo proyecto multisectorial en Bolivia incrementará la resiliencia del suministro de agua nacional y el sistema de irrigación de dos municipalidades ➔, y una alianza con el Banco de Desarrollo del Caribe financiará el desarrollo de tecnologías de eficiencia energética y energía renovable en el Caribe Oriental ➔.

EL 2015 EN CIFRAS

- 6** proyectos de agricultura y gestión del riesgo de desastres - US\$293,7 millones
- 6** proyectos de eficiencia energética, integración energética y fortalecimiento de instituciones relacionadas con la energía - US\$998 millones
- 11** proyectos de conectividad de la red de transporte, planificación logística y carreteras urbanas y rurales generales - US\$844,3 millones
- 9** proyectos de gestión de recursos hídricos - US\$843,4 millones
- 284** operaciones en la cartera de infraestructura en ejecución en 2015 - US\$28.600 millones

MÁS INFORMACIÓN

- Estrategia del BID: Infraestructura sostenible para la competitividad y el crecimiento inclusivo ➔
- Caso: Aliviando los problemas del tráfico e inundaciones con una ruta y un estanque en Las Bahamas ➔
- Caso: Controlando el agua mediante la restauración en Ecuador ➔



BAHAMAS: ALIVIANDO LOS PROBLEMAS DEL TRÁFICO E INUNDACIONES MEDIANTE UNA RUTA Y UN ESTANQUE

En la isla de Nueva Providencia, está la capital de Bahamas, Nassau, y vive más del 70 por ciento de la población del país. Sus habitantes enfrentan congestiones y otras dificultades con el tránsito desde hace décadas. Como consecuencia, se ideó el Programa de Transporte de Nueva Providencia (NTPT por sus siglas en inglés) con el fin de aliviar los problemas de tráfico a través de una red de carreteras más eficiente, más segura y mejor diseñada.

En 1994, comenzaron a realizarse los estudios para una gran inversión en infraestructura que proponía la remodelación de 23 km de carreteras existentes así como la construcción de 15 km de carreteras nuevas. Se llevó a cabo una planificación pormenorizada del proyecto, contemplando reducir los tiempos de transporte, mejorar la seguridad de peatones y conductores y la circulación, reducir los costos de transporte para los usuarios, y renovar los espacios naturales y públicos en las zonas circundantes. Con una inversión de US\$195 millones, el proyecto pudo abordar problemáticas subyacentes del transporte a la vez que se propuso la mitigación del impacto sobre el medio ambiente y mejorar la calidad de vida de los residentes de la zona.

En términos ambientales, el proyecto fue concebido con un alto nivel de conciencia respecto del alcance de sus impactos y contempló maneras de conectarse

y mejorar el área natural exitosamente. Las cuidadosas consideraciones en lo que respecta a tierras, agua y biodiversidad permitieron que el proyecto coexistiera con los sistemas naturales de la isla. El nivel bajo característico de la geología de Nueva Providencia, que lo vuelve más vulnerable a la contaminación de las aguas superficiales y subterráneas, fue permanentemente monitorizado para evitar la contaminación, erosión de los suelos y arrastre de sedimentos, a la vez que se tomaron medidas para afrontar los materiales almacenados durante la construcción y desechar los materiales contaminados.

A largo plazo, las medidas preventivas adecuadas del diseño contribuyeron a la solidez de la comunidad, ayudándola a prevenir futuras inundaciones, uno de los mayores riesgos característicos de la isla. Tras haber identificado aquellas áreas de nivel bajo propensas a la acumulación de aguas estancadas, se insertaron en ellas pozos de drenaje verticales a fin de promover la infiltración del agua. Tras significativas lluvias y huracanes, aquellos lugares en los que se había instalado este sistema estuvieron libres de agua, lo que facilitó que las unidades de emergencia tuvieran acceso rápido a las áreas afectadas.

Adicionalmente, los caños que se descubrieron durante la excavación y tenían pérdidas fueron reparados, lo que mejoró significativamente la distribución de agua

potable y previno futuras pérdidas de agua. La medida demostró ser altamente beneficiosa: dado que el agua potable de la isla es obtenida a través de costosas importaciones o de plantas de desalinización de alto consumo energético, la reducción de las pérdidas ha ayudado a garantizar a los usuarios la disponibilidad de agua durante las 24 horas. A su vez, se ha reducido la cantidad de electricidad destinada a la desalinización de agua oceánica así como el gasto en importación de agua dulce.

Los esfuerzos por contrarrestar los impactos ambientales se concentraron mayormente en la restauración y conservación de un parque público de 181 acres (73 hectáreas) conocido como Big Pond ("Gran Estanque"), un espacio de gran visibilidad y significado para la comunidad. El Proyecto Big Pond, que necesitó un gran compromiso de los agentes involucrados, buscó restablecer el parque como un destino tanto para los residentes como para la vida salvaje. Antes del Proyecto, Big Pond recibía el 16 por ciento de la escorrentía de las aguas pluviales de la isla. Con las inversiones para restaurar y preservar las aguas existentes a la vez que se removían aquellos suelos que se encontraban contaminados, se detuvieron los vertidos ilegales y se revitalizó al ecosistema necesario para que prosperaran la flora y fauna autóctonas.

El tráfico vehicular y peatonal fue trazado de modo tal que se mejoraran los patrones de tránsito, se redujeran los impactos ambientales y se mejoraran el acceso y la visibilidad del parque. También se tuvieron en cuenta medidas para la reducción de inundaciones en Big Pond a lo largo de la red del NTPT. Esto ayuda a aliviar un problema que la isla enfrenta permanentemente -las inundaciones- y pone en evidencia que el proyecto tiene plenamente en cuenta los desafíos a largo plazo planteados por el cambio climático.

UNA RED DE CARRETERAS MÁS EFICIENTE, SEGURA Y MEJOR DISEÑADA HA ALIVIADO LOS PROBLEMAS SUBYACENTES DEL TRANSPORTE, REDUCIDO EL IMPACTO SOBRE EL MEDIO AMBIENTE Y MEJORADO LA CALIDAD DE VIDA DE LOS RESIDENTES DE LA ZONA.

LAS CIFRAS

66M US\$ en inversión total

70% de los habitantes de Bahamas residen en Nueva Providencia

16% de la escorrentía del agua de tormenta acaba en Big Pond

38km de carreteras nuevas y reacondicionadas

181 acre conforman el parque público en el que se encuentra Big Pond



MÁS INFORMACIÓN

- Proyecto del BID: Programa de transporte de Nueva Providencia →



ECUADOR: CONTROLANDO EL AGUA MEDIANTE LA RESTAURACIÓN

24

Durante la última década la población de Quito (Ecuador) ha enfrentado numerosos desafíos generados por la aceleración del crecimiento demográfico. Una población cada vez más numerosa en las zonas de laderas próximas a los límites de la ciudad ha exigido mucho a los sistemas de agua potable y alcantarillado, dejando a gran cantidad de residentes con agua de calidad deficiente y sistemas de cloacas inadecuados.

Además, las presiones sobre la infraestructura han sido exacerbadas por la erosión de los sistemas de drenaje naturales como las laderas y los barrancos. Estos importantes elementos geológicos han sufrido rápidos deterioros por la expansión urbana acelerada e incontrolada. Como consecuencia, la ciudad, sus habitantes y los ambientes naturales circundantes se encuentran más expuestos a deslaves e inundaciones ocasionados por las fuertes lluvias.

El Programa de Saneamiento Ambiental para el Distrito Metropolitano de Quito fue identificado como una potencial solución a estos crecientes desafíos. Este programa público fue desarrollado y administrado por la Empresa Pública Municipal de Agua Potable y Saneamiento de Quito (EPMAPS) buscando ofrecer a los residentes de la ciudad sistemas sostenibles y estables de suministro de agua, alcantarillado y control de inundaciones. Con un costo total aproximado de US\$112

millones, el Banco aprobó un crédito de US\$67 millones, permitiendo a la EPMAPS ir en busca de la eficiencia y del suministro sostenible de tan importantes servicios.

El programa fue diseñado en torno a cinco ejes: Obras de Agua Potable; Obras de Alcantarillado; Obras de Control de Inundaciones; Manejo de Laderas; y Fortalecimiento Institucional. Cada uno de dichos componentes contó con sus propios informes, planes y acciones, a fin de garantizar la sostenibilidad y avances hacia la consecución de los objetivos principales del proyecto.

Como parte de dicho emprendimiento, se restauraron 19 barrancos sobre la quebrada del macizo Pichincha-Atacazo, concediendo nuevos espacios públicos y mejorando ampliamente el control de erosión y escorrentía de aguas de tormenta. Estos sistemas de drenaje naturales prevendrán y minimizarán el riesgo de deslaves e inundaciones. Numerosos aspectos de este programa fueron exitosos, y se destaca como uno de los mayores logros en infraestructura verde. Ha demostrado que las mejores soluciones son aquellas capaces de combinar la ingeniería con la integración de la comunidad local y el medio ambiente.

El programa también enfrentó el desafío a largo plazo relacionado con el control del sistema de aguas y alcantarillado. Cualquier desarrollo futuro no planeado

podría amenazar con deshacer el duro trabajo realizado por la EPMAPS, por lo que se implementaron medidas de planificación territorial desde las fases iniciales. Tales medidas promovieron la protección de las tierras, esfuerzos de restauración y corredores de vida silvestre, ayudando a restringir el crecimiento no planificado a la vez que se promueve la protección de tierras naturales y la biodiversidad de las especies. La participación activa por parte de la comunidad de ciudadanos de mayor edad hizo posible que se realizara en concordancia con los registros de los habitantes, en un esfuerzo por restaurar los paisajes a sus estados originales.

De este modo, el trabajo realizado por la EPMAPS pone en evidencia la importancia de la aproximación holística cuando se trata de enfrentar amenazas: el uso de herramientas estructurales como el diseño y la ingeniería a la hora de abordar desafíos cuantitativos de la mano de medidas no estructurales, como el compromiso de la comunidad.

Este proyecto se inició en 2007 y se completó exitosamente en 2014. La EPMAPS preservó llanuras aluviales y sistemas de drenaje natural existentes a la vez que mejoró la gestión de aguas de tormenta. Informes llevados a cabo en los ríos de Quito acerca de la calidad del agua han concluido que se están interceptando y tratando más del 95% de las aguas residuales generadas en el área metropolitana de Quito. Estos resultados dan cuenta del duro trabajo realizado por todos los actores implicados, y de la colaboración entre la EPMAPS y la Municipalidad de Quito en la creación de una unidad financieramente autónoma que se encuentra a salvo de la influencia e inconsistencias de los cambios de gobierno.

EN QUITO, CON EL OBJETIVO DE SUMINISTRAR A LOS RESIDENTES SERVICIOS ESTABLES Y SOSTENIBLES DE AGUA Y SANEAMIENTO, UN PROYECTO RESTAURÓ 19 BARRANCOS ALEDAÑOS PARA MINIMIZAR DESLAVES E INUNDACIONES.

LAS CIFRAS

- 67M US\$** de préstamo total
- 95%** del agua residual interceptada o tratada
- 19** barrancos restaurados sobre la quebrada del macizo Pichincha-Atacazo
- 5** ejes fundamentales garantizan el éxito del proyecto



MÁS INFORMACIÓN

- Proyecto del BID: Programa de saneamiento ambiental →

EL BID Y EL CAMBIO CLIMÁTICO



EL CONTEXTO DE NUESTRO TRABAJO

Los países de América Latina y el Caribe son especialmente vulnerables al cambio climático, lo que representa un costo anual aproximado de US\$100.000 millones, equivalente al 2,2% del PIB de la región para el año 2050 [↗](#). La región se encuentra expuesta a los efectos observados y proyectados del cambio climático por su geografía, distribución de la población e infraestructura y dependencia de recursos naturales frágiles para sus actividades económicas y subsistencia. Entre los desafíos que debe enfrentar la región se encuentran la creciente intensidad de emisión de gases de efecto invernadero (GEI) en la economía y el rápido avance de emisiones en el transporte, en tanto que las oportunidades significativas se encuentran en sus generosas fuentes de energía renovable aún sin explotar.

El Acuerdo de París en 2015 y otras decisiones referentes al cambio climático dentro del marco de la COP21 son verdaderamente históricos. Son una inconfundible señal de colaboración y voluntad política presente en cada uno de los países por frenar las emisiones e invertir en modalidades bajas en carbono, sujetas al escrutinio internacional y sin posibilidad de echarse atrás. Los países de la región se han comprometido a cumplir con los objetivos acordados internacionalmente para reducir las emisiones de GEI en consonancia con la búsqueda de limitar el aumento del promedio mundial de temperatura por debajo de los 2°C para el final del siglo. Los países presentaron planes para invertir en medidas de adaptación con fondos nacionales e internacionales a fin de reducir el riesgo climático, en especial en sectores productivos clave como la agricultura o la pesca.

La gestión efectiva del cambio climático es fundamentalmente una cuestión de transformar los paradigmas de desarrollo. Actualmente tenemos un conocimiento más profundo de la naturaleza retroalimentadora de las agendas internacionales de cambio climático y desarrollo sostenible. Ambas se han vuelto más ambiciosas a través de los Objetivos de Desarrollo Sostenible (ODS) acordadas internacionalmente en 2015. Los países reconocen que el cambio climático debe ser contemplado en sus estrategias y planes si se proponen alcanzar dichos ODS, comenzando desde el primer objetivo (terminar con la pobreza en todas sus dimensiones para 2030), y pasando por otros como la seguridad alimentaria, agua, energía; y, por supuesto, el ODS13: “adoptar medidas urgentes para combatir el cambio climático y sus efectos”. [↗](#)



NUESTRO ENFOQUE ESTRATÉGICO

En tanto que el cambio climático desafía nuestra manera habitual de hacer las cosas, vale la pena reconocer que también provee una oportunidad para innovar. Ya sea para invitar a más personas a tomar acciones a través de la participación en su comunidad para la gestión sostenible de los recursos de las tierras y aguas, o para aumentar la seguridad energética de un país a través de la diversificación de su matriz energética, innovar siempre ofrece cambios positivos que apoyan el crecimiento económico a la vez que afrontan el cambio climático y la sostenibilidad.

En 2015 continuamos otorgando préstamos, donaciones, asistencia técnica y nuevo conocimiento para apoyar a las instituciones públicas y el sector privado de la región. Hemos ayudado a fortalecer las medidas de gobernanza y capacidad relevante, y aportado lo más reciente en materia de conocimiento, información y tecnologías requeridas a los responsables de tomar decisiones. Un enfoque clave ha sido apoyar a los técnicos en la integración de objetivos relacionados con el clima dentro de los sistemas de cada país, incluyendo los procesos de presupuesto nacional y los instrumentos de políticas sectoriales. Además de con nuestros recursos financieros, estamos trabajando en movilizar nuevas inversiones relacionadas con el clima tales

como proyectos de infraestructura resiliente y baja en emisiones de carbono, así como de agricultura climáticamente inteligente. A lo largo de 2015 hemos aprobado una Actualización de la Estrategia Institucional [↗](#), que establece el cambio climático y la sostenibilidad ambiental como temáticas transversales e intensifica el análisis de la integración de cambio climático dentro de instrumentos estratégicos y operacionales. Adicionalmente, hemos aprobado un nuevo Documento de Marco Sectorial de Cambio Climático [↗](#) que analiza los principales desafíos de la región para hacer frente al cambio climático, las lecciones aprendidas en el sector de los proyectos del Banco y las metas y principios que garantizan la integración efectiva de las acciones de adaptación y mitigación en las operaciones del Banco.

MÁS INFORMACIÓN

- Blog Hablemos de cambio climático sostenible [↗](#)
- Síguenos en Twitter @BIDcambioclima
- Cambio climático y sostenibilidad en el BID [↗](#)
- Caso: Chile: Aquí viene el sol [↗](#)
- Caso: Acotando el riesgo de las finanzas verdes en México [↗](#)

CINCO COSAS POR SABER DE NUESTRA LABOR EN CAMBIO CLIMÁTICO EN 2015

1. **Hemos confirmado nuestro propósito de redoblar nuestras inversiones climáticas.** En 2015 anunciamos nuestra voluntad de duplicar el volumen de financiamiento relacionado con el clima para el año 2020, así como de evaluar todos los proyectos que se ocupen de riesgo climático y resiliencia para el año 2018. Esto implica un aumento significativo en las inversiones de adaptación y mitigación respecto del nivel de 2012-2014, de aproximadamente un 14 por ciento anual de aprobaciones a un 25 a 30 por ciento anual esperado en 2020, cuando el Acuerdo de París sobre el Cambio Climático entre en vigor [↗](#).
2. **Hemos apalancado recursos climáticos significativos provenientes de fuentes bilaterales y multilaterales, incluyendo el Fondo Verde para el Clima.** En 2015, el Fondo Verde para el Clima (GCF por sus siglas en inglés) aprobó el primer proyecto presentado por el BID: un proyecto de US\$22 millones para establecer una Facilidad Regional de Bonos Verdes de Eficiencia Energética en México, a la vez que avaló la propuesta de crear una facilidad regional [↗](#). El Banco también ha conseguido, hasta la fecha, la aprobación de casi US\$750 millones en recursos provenientes de Fondos de Inversión Climática (CIF por sus siglas en inglés) para la región. En 2015 esto incluyó un préstamo de US\$133 millones para sistemas de agua potable e irrigación más resilientes en Bolivia, [↗](#) y financiamiento para el Programa Regional del Caribe para la Resistencia Climática [↗](#) para obtener datos y generar productos y servicios de información para emprender la adaptación, incluyendo la integración del riesgo climático en la planificación nacional, evaluaciones de vulnerabilidad y capacidad institucional. A su vez, hemos canalizado recursos cruciales de instituciones asociadas al Banco, tales como el Fondo Nórdico de Desarrollo (NDF por sus siglas en inglés) y fondos chinos y canadienses administrados por el BID, incluyendo una moderna planta solar fotovoltaica de 53 MW en Chile [↗](#).
3. **Nos estamos ocupando de que la infraestructura del transporte sea a prueba de clima y apoyando la movilidad urbana baja en carbono.** Como parte de RIO+20, el BID, junto a otros bancos multilaterales de desarrollo, se comprometió a otorgar un creciente apoyo a soluciones de transporte sostenibles, designando un objetivo de inversión de US\$175.000 millones para el período 2012-2022 [↗](#) (sólo disponible en inglés). En 2015, el Banco aprobó proyectos para integrar consideraciones climáticas y de sostenibilidad al transporte, incluyendo un proyecto en Nicaragua que incorporó una evaluación integral de riesgo climático que brindó información para el diseño de mejoras en las carreteras en áreas rurales, [↗](#) y un proyecto en Bolivia en donde las evaluaciones de riesgo climático mostraron información para la planificación de la construcción y rehabilitación de carreteras [↗](#). El Bancó también publicó Ciclo-inclusión en América Latina y el Caribe: Guía para impulsar el uso de la bicicleta,

- un documento de referencia para los responsables de las de decisiones y técnicos del área [↗](#).
4. **Estamos trabajando conjuntamente con bancos nacionales de desarrollo para fortalecer su rol como agentes de cambio.** En 2015, extendimos nuestras asociaciones con bancos nacionales de desarrollo para asistirlos en la transición hacia prácticas sostenibles que redujeran las emisiones como protección frente el riesgo climático. Cabe destacar que este año implementamos Programas de Seguro para Ahorros Energéticos junto a FIRA (un banco nacional de desarrollo de México) y Bancóldex en Colombia, en busca de estimular la acentuación de la eficiencia energética en sectores específicos, una iniciativa que actualmente se ha extendido a tres países más [↗](#) (sólo disponible en inglés).
 5. **Somos un importante socio en materia de conocimiento sobre el clima en la región.** La edición de este año del Diálogo Regional de Política [↗](#) acerca del cambio climático convocó a altos funcionarios de los sectores de planificación nacional, vivienda y transporte, gobiernos municipales y académicos a fin de dialogar acerca de las mejores prácticas en cuanto a políticas, planificación y desarrollo de mercados de capital en relación a la planificación urbana sostenible. Además, promovemos conocimiento para la adaptación al cambio climático y la construcción de capacidades a través de redes de profesionales tales como LEDS-LAC o plataformas virtuales como en el caso de AdaptACCIÓN, sumadas a capacitaciones impulsadas por su aplicación, incluyendo estar mejor preparados para acceder a recursos del GCF.

EL 2015 EN CIFRAS

2.200 M US\$ en financiamiento para la mitigación y adaptación climática (entre préstamos, donaciones de inversión, pequeñas donaciones y financiamiento especial) reportados bajo el enfoque de los bancos multilaterales de desarrollo para el seguimiento de la Financiación para el Cambio Climático

750M US\$ en recursos del Fondo de Inversión en el Clima en la región a la fecha

513M US\$ en financiamiento para el cambio climático destinados a reformar políticas que refuercen los marcos de energía sostenible en tres países

0.60 tCO₂eq evitado gracias a proyectos de desarrollo bajos en carbono financiados por el BID en 2015 [↗](#)



CHILE: AQUÍ VIENE EL SOL

El desierto de Atacama, en el norte de Chile, es una de las regiones más propicias para la generación de energía solar de todo el planeta dada la combinación de radiación solar óptima (una dotación de recursos de energía estimada en 200 GW) y unas condiciones de mercado favorables. El proyecto fotovoltaico Los Loros, actualmente en construcción, incrementará el suministro de energía renovable del país suministrando 53 MW pico de energía solar fotovoltaica al mayor de los cuatro sistemas de producción-transmisión-distribución del país.

Los bancos y desarrolladores del proyecto lograron establecer un financiamiento basado en el comerciante, lo que los bancos comerciales no habían sido capaces de ofrecer, aun cuando el precio actual de la electricidad se encuentra a la baja en Chile. El costo total del proyecto es de aproximadamente US\$97 millones, financiados a través de una combinación de deuda y acciones, de los cuales US\$46 millones provienen de un préstamo aprobado por el BID en 2014. El Fondo Climático Canadiense para el Sector Privado de las Américas (C2F), el Fondo Chino de Cofinanciamiento para América Latina y el Caribe - ambos administrados por el BID-, el banco de desarrollo francés Proparco, y la entidad financiera holandesa Rabobank, aprobaron los fondos restantes.

El proyecto, que cubre 100 hectáreas de desierto natural no habitado en Los Loros, Atacama, incluye la instalación de 230.000 paneles solares, una central eléctrica de 53 MW y una línea de transmisión de 6,7 km. A lo largo de 2015, el proyecto comenzó su fase de construcción y se espera que entre en funcionamiento durante la segunda mitad de 2016. Los resultados positivos son numerosos: el desarrollo de un recurso local renovable, el aumento de la competencia entre los proveedores de energía eléctrica, y la sustitución exitosa de electricidad a partir de fuentes fósiles por aquella producida a partir de fuentes renovables para aumentar la producción y cumplir con las necesidades de la industria de Chile, en particular el sector minero. La planta solar fotovoltaica Los Loros ayudará a reducir la huella de carbono de la red eléctrica central en un total de 57.000 toneladas de emisiones de GEI anuales.

En 2012, Chile se inquietaba por su alta huella de carbono por unidad del PIB y presentaba una creciente dependencia de fuentes fósiles en su consumo de energía primaria. En aquel momento, el BID invirtió bajo su Iniciativa de Energía Sostenible y Cambio Climático (SECCI, por sus siglas en inglés) ayudando a Chile a planificar sus inversiones y movilizar US\$65 millones del Fondo de Tecnologías Limpias (FTL). Entre 2012 y 2014, la cartera de proyectos solares fotovoltaicos del BID en

Chile consistía en cuatro proyectos con una capacidad total de 200 MW, un progreso que animaba a los bancos locales a participar de proyectos fotovoltaicos. Descarbonizar la matriz eléctrica de Chile resulta fundamental para los esfuerzos globales de mitigación del cambio climático: este país es el primero en América del Sur en colocar un impuesto sobre el carbono y su gobierno recientemente se ha comprometido con la UNFCCC a reducir sus emisiones de GEI por unidad de PIB en hasta el 45 por ciento respecto de los niveles de 2007 para el año 2030. Una vez que entre en funcionamiento, Los Loros acercará a Chile a alcanzar dicho objetivo.

Al mismo tiempo, en su Estrategia del País 2014-2018, el BID y el gobierno de Chile acordaron que la energía es una prioridad constante y que continuarán buscando identificar nichos de mercado en los que encontrar apoyo dentro del sector privado en los que el BID pueda agregar valor y tener un potencial rol catalizador, en particular en lo que se refiere al apoyo a las energías renovables en Chile.

.....

LAS INVERSIONES DEL BID EN ENERGÍA SOLAR ESTÁN AYUDANDO A CHILE A ACERCARSE AL OBJETIVO DE REDUCIR SUS EMISIONES DE GEI POR UNIDAD DE PIB EN UN 45 POR CIENTO RESPECTO DEL NIVEL DE 2007 PARA EL AÑO 2030.

.....

LAS CIFRAS

2,195 MW de energía solar fotovoltaica en construcción en Chile →

200 MW de cuatro proyectos solares fotovoltaicos fueron aprobados por el BID en Chile entre 2012 y 2015

53 MW en Los Loros evitará la emisión de 57.000 toneladas de CO₂eq anuales



MÁS INFORMACIÓN

- Proyecto del BID: Proyecto solar FV Los Loros →
- Comunicado de prensa del BID: Chile ampliará el uso de fuentes de energías renovables no convencionales con apoyo del BID →
- Fondo Climático Canadiense para el Sector Privado de las Américas (C2F) →



MÉXICO: ACOTANDO EL RIESGO DE LAS FINANZAS VERDES

Apalancar el cofinanciamiento de fuentes públicas y privadas ha surgido como una política prioritaria entre las agencias de desarrollo internacional. En especial, resulta fundamental crear vehículos de inversión y estructuras de financiamiento que maximicen el apalancamiento del sector privado y resulten en el mejor uso de fondos de donaciones y del sector público cuando se trata de inversiones en mitigación y adaptación al cambio climático, ya que por lo general estas son vistas como más riesgosas que las inversiones tradicionales.

Teniendo esto en cuenta, el BID creó el Financial Innovation Lab en 2015, sobre la premisa de que los fondos públicos siempre deben ser destinados a reducir los riesgos del financiamiento verde en lugar de destinarse a inversiones directas. Esto puede ayudar a crear un mercado financiero sostenible que eventualmente no requiera apoyo público. Este nuevo Lab está desarrollando e implementando soluciones financieras y no financieras innovadoras para ser canalizadas a través de bancos de desarrollo nacionales con los que el BID ha trabajado desde hace tiempo en la región.

La iniciativa del Programa Regional de Seguro para Ahorros Energéticos (ESI por sus siglas en inglés), que apunta a inversiones de eficiencia energética por parte de pequeñas y medianas empresas, es una de estas soluciones innovadoras. El ESI aborda los riesgos

de desempeño y principales barreras financieras y no financieras para las inversiones verdes, incluyendo la falta de confianza, la priorización de inversiones, la experiencia en materia de inversiones y el acceso a financiamiento para proyectos de eficiencia energética. Esta iniciativa ayuda a los potenciales inversores a sentirse seguros de que sus proyectos generarán suficientes ahorros energéticos para amortizar los préstamos necesarios para realizar las inversiones que eventualmente se traducirán en ganancias. Paralelamente, el ESI ayuda a las instituciones financieras locales a tomar conciencia de los riesgos reales y la rentabilidad de los proyectos verdes, favoreciendo su voluntad de financiarlos.

El paquete de mecanismos del ESI se ocupa de la oferta y demanda del financiamiento para eficiencia energética, introduciendo un contrato estándar vinculado a resultados, procedimientos de validación efectivos y un seguro para ahorro energético, con el objetivo de apoyar al mercado de financiamiento para eficiencia energética de manera sostenible (sólo disponible en inglés). En 2015, el ESI obtuvo el reconocimiento del Laboratorio de Innovación Global del Financiamiento Climático (Global Innovation Lab for Climate Finance) por ser uno de los instrumentos más prometedores a la hora de movilizar inversiones

del sector privado hacia la eficiencia energética (sólo disponible en inglés).

Los bancos nacionales de desarrollo se encuentran en una posición privilegiada para financiar proyectos piloto innovadores, como el caso del ESI, al ser capaces de fomentar que los inversores privados y las instituciones financieras locales ofrezcan líneas de crédito verde y servicios de apoyo a empresas que más adelante puedan ser ampliados por bancos comerciales así como por otras instituciones financieras tradicionales. En 2014, por ejemplo, el BID aprobó un préstamo de US\$50 millones a FIRA (Fideicomisos Instituidos en Relación con la Agricultura) de México para financiar proyectos agroindustriales y de eficiencia de agua, de los cuales US\$20 millones fueron específicamente destinados a inversiones en eficiencia energética. Al mismo tiempo, los mecanismos del ESI están siendo estructurados a través de donaciones que el Banco fue capaz de apalancar del Fondo de Tecnología Limpia (FTL) y del gobierno de Dinamarca. El piloto fue lanzado en 2015 con el objetivo general de estimular las inversiones en 190 proyectos de eficiencia energética, entre los que se prevé que las tecnologías clave serán aquellas vinculadas a la refrigeración, calderas industriales y sistemas de aire comprimido. Estos proyectos podrían movilizar US\$25 millones en inversiones hasta el año 2020.

Se espera que a lo largo de 10 años este proyecto ahorre 872.000 toneladas de CO₂eq y catalice un mercado financiero para la eficiencia energética gracias al efecto demostración que haya generado. Un proyecto similar está encaminado en Colombia a través de Bancóldex, con fondos del FTL, para promover y ampliar las inversiones en eficiencia energética en hoteles, clínicas y hospitales.

Basándose en éxitos iniciales y con apoyo del Global Innovation Lab, en 2015 el Banco aprobó el Programa

LOS BANCOS NACIONALES DE DESARROLLO PUEDEN ATRAER A INVERSORES PRIVADOS Y A INSTITUCIONES FINANCIERAS LOCALES A TRAVÉS DE LÍNEAS DE CRÉDITO VERDES Y OTROS SERVICIOS QUE PUEDEN EVENTUALMENTE SER AMPLIADAS, CON UN MENOR RIESGO, POR BANCOS COMERCIALES Y OTRAS INSTITUCIONES FINANCIERAS TRADICIONALES

Regional de Seguro para Ahorros Energéticos y Mecanismos de Gestión de Riesgo, con recursos otorgados por el gobierno de Dinamarca, para replicar la estrategia del ESI en siete bancos nacionales de desarrollo en Brasil, El Salvador y Perú, y para extenderlo a otros sectores productivos en México y Colombia.

El BID ha ido apoyando progresivamente a los bancos nacionales de desarrollo para que estos integren sus inquietudes ambientales y de cambio climático en sus empresas a través del desarrollo de estrategias financieras dirigidas a promover inversiones privadas verdes, a menudo movilizando fuentes internacionales de financiamiento climático. En México, el Banco trabaja junto a Nacional Financiera otorgando líneas de crédito para energías renovables y financiamiento geotérmico y transferencia de riesgos; junto a Sociedad Hipotecaria Federal para la provisión de viviendas bajas en emisiones de carbono; y junto a Bancomext para la estructuración financiera de proyectos de generación de energía limpia.

LAS CIFRAS

50M US\$ fueron invertidos por el BID y sus socios

300 proyectos de eficiencia energética serán apoyados en México y Colombia entre 2015 y 2020

7 bancos nacionales de desarrollo en cinco países están desarrollando nuevas estrategias del ESI

MÁS INFORMACIÓN

- Proyecto del BID: Programa regional de ahorros energéticos y mecanismos de gestión de riesgo
- Financial Innovation Lab del BID (sólo disponible en inglés)
- Laboratorio de innovación global del financiamiento climático (sólo disponible en inglés)
- Video: Seguro para ahorros energéticos (sólo disponible en inglés)
- El rol de los bancos nacionales de desarrollo en catalizar el financiamiento climático internacional
- La gestión de riesgos ambientales y sociales: Una hoja de ruta para bancos nacionales de desarrollo de América Latina y el Caribe



BARBADOS: CÓMO ENVERDECER UNA EMPRESA

La rentabilidad de las empresas de Barbados se encuentra restringida debido a que sus costos operativos en el suministro de servicios se encuentran entre los más elevados del Caribe. Una gran parte de dicho costo está asociado al uso de electricidad. La energía eléctrica utilizada en Barbados también se encuentra afectada por las condiciones mundiales de suministro de petróleo y sus precios, debido a que la generación se realiza mayormente a partir de crudo Bunker C. Esto no sólo provoca una dependencia del petróleo sino que también produce emisiones de gases de efecto invernadero (GEI).

El Fondo Multilateral de Inversiones (Fomin) del BID ha establecido el Programa de Certificación de Empresas Ecológicas Barbados Negocios Verdes (GBB por sus siglas en inglés), ayudando a los negocios locales a comprender cómo sus prácticas empresariales pueden afectar al medio ambiente, al bienestar de sus empleados y a su propia rentabilidad a fin de identificar y aplicar cambios positivos. El programa GBB es único en el Caribe, y un modelo a seguir por otros.

El objetivo de GBB es promover medidas que regulen la eficiencia energética, la eficiencia en el uso de las aguas y la reducción de residuos por parte de las micro, pequeña y mediana empresas (MIPYMES) MIPYMES mediante el desarrollo y ensayo piloto del programa

de certificaciones. Este programa debe ser asequible, práctico y capaz de generar ganancias a largo plazo. La meta del proyecto es promover las mejores prácticas ambientales en cuanto a eficiencia energética entre las MIPYMES para mejorar su competitividad al reducir gastos operacionales, y apoyar los objetivos de Economía Verde del gobierno.

Como parte de este proyecto, el Organismo de Ejecución –el Future Centre Trust – construyó un proceso de certificación verde a disposición de las MIPYMES, que se complementa con microdonaciones en busca de apoyar el “enverdecimiento” a través de una convocatoria de propuestas. La certificación GBB requiere que se tomen acciones en al menos tres de las siguientes áreas:

- Reducción, reutilización y reciclaje de desechos
- Preservación de energía y energías renovables
- Preservación y gestión de agua
- Reducción y eliminación de contaminación
- Productividad y bienestar del personal

El proceso de certificación consta de tres procesos: una evaluación inicial, un plan de acción estratégico verde/oolíticas ambientales y un informe de evaluación final.

A través de este programa, el Future Centre Trust pudo desarrollar:

- Manuales de capacitación para formar a los certificadores y pasantes de GBB necesarios para la viabilidad del proyecto.
- Políticas de certificación acerca de los requisitos de admisión, directrices, rol de los certificadores y pasantes de GBB, y el rol y obligaciones de las MIPYMES participantes.
- Herramientas intuitivas tanto para los certificadores como para las empresas: cuestionarios de evaluación, listas de verificación, paquetes de certificación y una calculadora de huella (para que las empresas puedan realizar el seguimiento de su impacto).

Uno de los beneficiarios del programa es Ayissa Textile Designs, una microempresa familiar que se especializa en tintados resistentes, impresión de bloque y linograbado, y piezas bordadas y tejidas a mano de edición limitada. Las certificadoras GBB trabajaron de cerca con la empresa a fin de identificar e introducir colorantes para fibra ecológicos y bajo impacto ambiental que requieran un menor consumo de agua para su aplicación. Además, se identificaron potenciales ventajas tanto en ahorro de agua como en gestión y preservación de energía eléctrica. Con una donación modesta de US\$800, la empresa pudo adquirir e instalar un tanque de almacenamiento de agua de lluvia de 1.000 galones (3.785 litros), reduciendo significativamente su impacto ambiental, reduciendo costos de agua y mejorando la resiliencia a la escasez y cortes en el suministro de agua. También adquirieron iluminación LED para el área comercial. Estas inversiones resultarán en un ahorro

eléctrico anual de US\$750 y una rentabilidad de la inversión en el tanque de agua en tan sólo siete meses.

Light Body Wholistic Clinic, una microempresa especializada en iridología, medicina herbaria y comida vegana, llegó a GBB lidiando con altos costos eléctricos. La empresa no podía permanecer abierta tras la puesta del sol dado el elevado costo de iluminación en el área de la cocina y se había visto obligada a dejar de producir uno de sus productos más populares, los bocadillos de col, por los costos operativos del deshidratador. Con una donación inferior a US\$950 la empresa adquirió iluminación LED para la cocina y un generador solar para abastecer al deshidratador. Ahora puede operar a toda hora, produciendo y vendiendo sus productos característicos, y ya ha ahorrado más de US\$200 en su consumo eléctrico en sólo tres meses.

LAS CIFRAS

150.000 US\$ fue el costo total del proyecto

513 personas y 33 MIPYMES fueron capacitadas en “capacidades empresariales verdes”

21 micro y pequeñas donaciones

1 programa Green Business para estudiantes en el que se han capacitado 20 pasantes

5 manuales de capacitación, 1 estudio de caso, y 1 guía paso a paso

21 MIPYMES a través de 10 sectores completaron el Programa Green Business Certification

BARBADOS NEGOCIOS VERDES TIENE UN PROGRAMA DE CERTIFICACIÓN DE EMPRESAS ECOLÓGICAS QUE PROMUEVE LAS MEJORES PRÁCTICAS EN CUANTO A EFICIENCIA AMBIENTAL OPTIMIZANDO SU COMPETITIVIDAD.

MÁS INFORMACIÓN

- Página del Proyecto del BID: Barbados Negocios Verdes ➔
- Barbados Negocios Verdes ➔

EL BID Y LAS CIUDADES SOSTENIBLES



EL CONTEXTO DE NUESTRO TRABAJO

América Latina y el Caribe es la región más urbanizada del mundo en desarrollo: pasó de un 64% de urbanización en 1980 a un 82% en 2014. Si esta tendencia continúa, aproximadamente el 90% de la población estará viviendo en ciudades en 2050 ➔. Esta urbanización acelerada trae consigo enormes desafíos para las municipalidades y determina su capacidad para gestionar efectivamente la calidad de vida de sus ciudadanos. Además, el cambio climático plantea un reto sin precedentes para nuestras ciudades: muchas se encuentran en áreas costeras, lo que las hace vulnerables frente a huracanes, inundaciones y otros desastres naturales.

Paralelamente, las ciudades son el principal motor del desarrollo económico y social. La interacción social en las ciudades estimula la innovación y creatividad, dando lugar a tecnologías de vanguardia y sistemas de producción cultural. Sin embargo, la concentración de la población genera una demanda desmedida de servicios. Cuando la expansión de la provisión de servicios es insuficiente se producen déficits significativos en la cobertura y calidad de la infraestructura y servicios, incluyendo la vivienda. Estos problemas se ven agravados por una gobernanza urbana débil. En América Latina y el Caribe, las ciudades son el hogar de 150 millones de personas que viven por debajo del umbral de pobreza ➔.

Comprendida la dimensión de los desafíos que enfrentan las ciudades, los nuevos Objetivos de Desarrollo Sostenible establecieron una meta categórica para “lograr que las ciudades y los asentamientos humanos sean inclusivos, seguros, resilientes y sostenibles” y establecieron una serie de nueve indicadores a fin de poder medir el progreso entre 2015 y 2030 ➔.



38

NUESTRO ENFOQUE ESTRATÉGICO

El desafío clave del Banco para el sector de desarrollo urbano y vivienda es extender los beneficios completos de la urbanización a todas aquellas personas que vivan en las ciudades, tanto en el presente como a futuro. Guiado por el Marco Sectorial de Desarrollo Urbano y Vivienda, el Banco prioriza trabajar en ciudades medianas y grandes, promoviendo la sostenibilidad urbana en las siguientes áreas prioritarias: incremento del acceso de los habitantes de las ciudades a infraestructura y servicios urbanos de calidad; mejora de las condiciones de vivienda de la población urbana; previsión de la degradación del hábitat urbano; y mejora de la capacidad de gobernanza de las instituciones locales. Logramos esto mediante la provisión de préstamos específicos, proyectos urbanos multisectoriales y asistencia técnica a los gobiernos nacionales y locales a fin de ayudarlos a diseñar e implementar nuevas políticas de planificación urbana, así como iniciativas y donaciones especiales para ciudades y municipios.

En los últimos años el Banco ha centrado su atención en las necesidades de las ciudades emergentes en la región. Camino a su quinto aniversario, la Iniciativa Ciudades Emergentes y Sostenibles (ICES) se encuentra trabajando en 55 centros urbanos

intermedios, ayudándolos a identificar un camino para la sostenibilidad a largo plazo. El Banco trabaja junto a cada ciudad, primero en un proceso participativo para identificar áreas prioritarias para la acción y luego en el desarrollo de un plan. Luego hacemos hincapié en implementar las intervenciones urbanas prioritarias detectadas en el plan de la ciudad, así como en establecer plataformas para monitorizar los impactos por parte de los propios ciudadanos. Nuestro trabajo parte de la premisa que las estrategias de desarrollo urbano correctamente planificadas, integradas y transversales pueden ayudar a mejorar la calidad de vida de los ciudadanos asistiéndoles en la creación de un futuro más sostenible, resiliente e inclusivo en las ciudades emergentes.

MÁS INFORMACIÓN

- Sitio del BID: Desarrollo urbano y vivienda →
- Sitio del BID: Ciudades sostenibles →
- Blog: Ciudades emergentes →
- Blog: Urbe & Orbe →
- Caso: Servicios metropolitanos para una Salta sostenible →
- Caso: Una aproximación multisectorial a una Pasto sostenible →

CINCO COSAS POR SABER DE NUESTRA LABOR EN CIUDADES EMERGENTES EN 2015

1. **Estamos incrementando nuestras inversiones en vivienda y desarrollo urbano con nuevos proyectos aprobados, alcanzando un total de US\$617 millones en 2015.** Nuestras inversiones más recientes incluyen un préstamo de US\$180 millones para la revitalización de barrios e infraestructura heredada en Chile, y un proyecto de mejora de viviendas en Asunción (Paraguay) que incluye instalaciones de residuos sólidos, parques, y otra infraestructura urbana. El BID está invirtiendo cada vez más en operaciones urbanas multisectoriales con componentes para la financiación de viviendas, transporte público, sistemas de alcantarillado y drenaje ecológicos, y turismo sostenible.
2. **Recibimos reconocimiento por nuestra labor de integrar el cambio climático a la planificación urbana en América Latina y el Caribe.** La metodología de la ICES incluye la mitigación climática y medidas de adaptación y reducción de la vulnerabilidad al cambio climático, así como evalúa problemáticas relacionadas con la eficiencia energética y la gestión del riesgo de desastres. Los planes de acción incluyen estudios de caso y cálculos acerca de la huella de carbono de la ciudad y la creación de mapas de riesgos de desastre. Entre las acciones típicas que surgen como resultado encontramos la actualización de las redes de drenaje pluvial para tormentas, la expansión de los sistemas de autobús de tránsito rápido, y la creación de corredores verdes para la retención de aguas de tormenta y sistemas de control que apunten a reducir los riesgos de inundaciones. En 2015, los logros del Banco por dar apoyo a modalidades bajas en carbono altamente resilientes en nuestras ciudades fueron reconocidos por su Impulso para el Cambio Climático por la Convención Marco de Naciones Unidas sobre el Cambio Climático.
3. **Somos líderes en la revitalización de núcleos urbanos históricos.** Nuestra región es el hogar de 33 centros históricos reconocidos por la UNESCO como Patrimonio de la Humanidad, y otros 600 sitios están acreditados por los gobiernos nacionales. Durante los últimos 15 años hemos invertido más de US\$730 millones en casi 70 operaciones con el objetivo de desarrollar e implementar un acercamiento holístico e integral para salvaguardar la herencia cultural, a la vez que se mejora la calidad de vida en los centros históricos y se generan beneficios para toda la ciudad. En Perú, por ejemplo, estamos ayudando al Ministerio de Cultura a reforzar políticas públicas y capacidades institucionales para la revitalización integral de centros históricos. En Ecuador, la rehabilitación del casco histórico de Quito pudo preservar exitosamente su herencia a la vez que contribuyó a restablecer sus funciones urbanas.
4. **Participamos activamente en la organización de Hábitat III.** Esta conferencia, el foro más importante en problemáticas urbanas a nivel mundial, se realizará

en Ecuador en octubre de 2016. Tras dos décadas, será la primera vez que tendrá lugar en Latinoamérica, y tiene el cometido de formular una visión para el desarrollo sostenible de pueblos y ciudades a fin de proporcionar viviendas adecuadas para la población. El BID fue seleccionado por la ONU-Hábitat para copresidir un grupo de 20 autoridades y expertos de todo el planeta para preparar el documento referido a Políticas de Viviendas para la conferencia Hábitat III →.

5. **Nos comprometemos con socios y actores en toda la región.** Trabajamos de cerca con expertos urbanos internacionales, instituciones de desarrollo locales, agencias gubernamentales y un amplio espectro de actores a lo largo de la región para construir capacidad y conocimiento. En 2015, en el BID organizamos la primera edición de Semana Ciudades, una serie de eventos dedicados a aprender de las experiencias internacionales en desarrollo urbano y compartir soluciones innovadoras para mejorar la calidad de vida en las ciudades →. También lanzamos un diálogo político de tres años con Corea del Sur y con países de nuestra región para compartir experiencias sobre desarrollo urbano sostenible.

EL 2015 EN CIFRAS

15 ciudades nuevas se unieron a la ICES y 32 ciudades completaron Planes de Acción

92M US\$ del BID y de otros recursos apalancados para asistencia técnica a ciudades participantes de la ICES

4.000 M US\$ en compromisos de crédito a largo plazo del BID y sus instituciones asociadas para intervenciones de infraestructura urbana producto del trabajo de la ICES

617M US\$ en préstamos a seis proyectos de desarrollo urbano y vivienda sostenibles

33 proyectos aprobados en los últimos cinco años, por un total de US\$2.900 millones, para lograr que las ciudades sean más habitables y sostenibles

6 asociaciones estratégicas con instituciones de desarrollo locales para ciudades sostenibles

40,000 personas se inscribieron en 2 Cursos Masivos Abiertos En Línea : Desarrollo urbano y vivienda y Ciudades sostenibles



ARGENTINA: SERVICIOS METROPOLITANOS PARA UNA SALTA SOSTENIBLE

Abordar los problemas metropolitanos de una manera integral es una estrategia de gestión pública que puede generar un rendimiento tanto económico como social. Numerosos estudios acerca del transporte público, la gestión de desechos sólidos, la planificación del uso de las tierras y otros aspectos han demostrado la eficiencia y ganancias netas de capital asociadas al suministro de servicios integrados en las metrópolis ➔. Por ejemplo, la coordinación de los servicios de transporte público afecta la eficiencia de los mercados laborales, ya que aumenta la cantidad de puestos de trabajo al que se puede acceder por su mayor proximidad. La eliminación de desechos sólidos se vuelve más eficiente y ambientalmente responsable si se cuenta con plantas de tratamiento cuya tecnología demanda grandes volúmenes de residuo y se acompaña de un sistema de recolección de residuos con una distribución de costos entre municipios aledaños.

En 2010, el BID aprobó un préstamo de US\$40 millones para ayudar a mejorar el funcionamiento de los servicios básicos en áreas metropolitanas en Argentina, y así mejorar la calidad de vida de los residentes y lograr que sus economías urbanas fueran más competitivas. El programa apuntó a diseñar e implementar métodos de gobernanza innovadores

para el suministro de servicios urbanos para los que un desempeño eficiente requiere cooperación entre dos o más jurisdicciones. El proyecto incluyó un amplio espectro de intervenciones, desde el fortalecimiento institucional de las agencias metropolitanas hasta proyectos de infraestructura urbana en seis aglomeraciones urbanas en distintos puntos del país.

El área metropolitana de Salta fue una de las beneficiarias. Entre los proyectos se encuentran el desarrollo de un plan participativo para definir y coordinar las prioridades del desarrollo urbano en 8 municipios de la zona y el diseño e implementación de una red regional de ciclovías y casetas de autobús para la Autoridad Metropolitana de Transporte. El plan acordado ha generado una hoja de ruta de desarrollo sostenible para la Salta metropolitana, rebautizada como Valle de Lerma ➔; una secretaría provincial recientemente creada para áreas metropolitanas estará a cargo de la implementación del plan ➔. Además, en 2016 el área metropolitana de Salta habrá incorporado 25 km de ciclovías suburbanas acompañadas de nuevas y mejoradas casetas de ómnibus para promover una movilidad más sostenible más allá de la capital salteña. Todo ello, gracias a una inversión de US\$2 millones.

El enfoque del programa sobre impactos metropolitanos dio lugar a la posibilidad de apalancar fondos para la implementación de una serie de inversiones de gestión de agua en el nuevo Parque del Bicentenario de la ciudad, que se extiende sobre 75 hectáreas. Además de invertir US\$3 millones en un sistema pluvial para tormentas y un estanque de retención de 11 hectáreas con un muelle de acceso público, el programa apoyó la creación de una Oficina de Administración de Parques Metropolitanos dentro del gobierno provincial. Inicialmente se esperaba que esta oficina administrara este parque, pero desde su creación también se ha hecho cargo de la administración de otros parques en el área metropolitana de Salta.

El parque, que abrió sus puertas al público en 2015, se ha convertido en un hito histórico para el gobernador de la provincia y es altamente valorado por los líderes municipales y residentes locales de la zona. El parque dispone de muchos servicios con todo tipo de actividades incluyendo áreas de juego, canchas de deportes, una pista de patinaje, e incluso su propio sistema de préstamo de bicicletas para poder pasear dentro del parque, en el que se han plantado especies autóctonas del Valle de Lerma. Esperamos que el Parque del Bicentenario constituya el primer nodo de lo que apuntamos a que sea un extenso sistema de parques metropolitanos para la región.

Con el apoyo del Programa de Áreas Metropolitanas, Salta ha fomentado mecanismos de gobernanza innovadores que son más eficientes y efectivos en la administración de las inversiones en calidad de vida, comenzando por los espacios abiertos y la movilidad sostenible. Para poder implementar el parque regional y las ciclovías, el gobierno provincial también tuvo

que crear las instituciones metropolitanas necesarias para presentar resultados de manera coordinada y equitativa, beneficiando a los ocho municipios del Valle de Lerma por igual. Experiencias pasadas de esfuerzos de gobernanza metropolitanos exitosos en el mundo indican que esta estructura institucional metropolitana emergente en Salta se consolidará con el paso del tiempo, y será capaz de atacar otros desafíos de gran escala como la gestión de residuos y la planificación del uso de las tierras, generando beneficios a largo plazo en cuanto a bienestar y competitividad urbanística.

LAS CIFRAS

5M US\$ en inversiones en espacios públicos y movilidad

3 instituciones de gobernanza metropolitana coordinan acciones entre 8 municipios y el gobierno provincial

75 hectáreas de espacio abierto

25 km de ciclovías

EN ARGENTINA, UN PRÉSTAMO PARA MEJORAR EL FUNCIONAMIENTO DE LOS SERVICIOS BÁSICOS EN ÁREAS METROPOLITANAS GENERÓ UNA HOJA DE RUTA PARA EL DESARROLLO SOSTENIBLE DE LA CIUDAD DE SALTA, ENTRE LO QUE SE INCLUYE EL NUEVO PARQUE DEL BICENTENARIO COMO LOGRO HISTÓRICO.



MÁS INFORMACIÓN

- Proyecto del BID: Programa de desarrollo de áreas metropolitanas del interior ➔
- Comunicado de Ppensa del BID: Argentina mejorará el desarrollo integral de áreas metropolitanas del interior con ayuda del BID ➔



COLOMBIA: UNA APROXIMACIÓN MULTISECTORIAL A UNA PASTO SOSTENIBLE

Con una población de aproximadamente 500.000 habitantes, Pasto es la capital del departamento de Nariño, en el sur de Colombia. La ciudad, cercana a la frontera con Ecuador y al pie del volcán Galeras, tiene un centro histórico bien preservado con muchas iglesias y edificios coloniales. Además, se encuentra próxima a uno de los activos ambientales más importante de la región, la Laguna de la Cocha, la segunda masa de agua continental más grande de Colombia, con una extensión de 40 km².

En 2014, Pasto fue integrada en la Iniciativa Ciudades Emergentes y Sostenibles, llevando a cabo su Plan de Acción un año más tarde, con la asistencia del banco de desarrollo colombiano Findeter. El plan, desarrollado a través de un proceso de consultas entre agencias nacionales y locales, la sociedad civil y otros organismos locales, busca promover la integración rural-urbana y fortalecer los sistemas municipales para convertir a Pasto en una ciudad sostenible y competitiva. Más específicamente, y con la intención de complementar el Plan de Ordenamiento Territorial Pasto 2014-2027, el Plan de Acción establece una serie de acciones con alto potencial para la transformación positiva de la ciudad. Basándose en el análisis de 24 temas y 142 indicadores, la ciudad estableció cinco

áreas prioritarias para la mejoría y acción: saneamiento y drenaje, vulnerabilidad ante desastres naturales, transporte y movilidad, desigualdad urbana, y mitigación al cambio climático.

La metodología de la ICES no se limita a analizar áreas a mejorar y establecer un plan de acción. En su segunda fase identifica y moviliza recursos financieros de una variedad de fuentes, incluyendo a los sectores público y privado y otras instituciones comerciales, para implementar aquellos proyectos que resulten prioritarios. Teniendo en cuenta esto, el BID aprobó a finales de 2015 el financiamiento de US\$150 millones como parte de una línea de crédito existente para el fortalecimiento fiscal y administración pública. Este nuevo financiamiento, que será implementado por Findeter, establece una serie de proyectos de inversión para Pasto y otras cuatro ciudades intermedias colombianas que han desarrollado Planes de Acción multisectoriales siguiendo la metodología de la ICES.

Los recursos del BID se destinarán específicamente a la financiación de tres componentes clave en Pasto: inversiones ambientales y relacionadas al cambio climático, adelantos en la planificación urbana y servicios urbanos de infraestructura, y mejoras relacionadas con la gestión fiscal y la gobernanza.

Dentro de cada una de estas áreas se ha dado prioridad a proyectos específicos entre los que se encuentran la construcción de dos plantas potabilizadoras de agua, la extensión de los sistemas de alcantarillado y drenaje, un parque lineal y la renovación urbana de un corredor que bordea al Río Pasto conocido con el nombre del mercado de los “Dos Puentes”, así como informes de preinvestigación y trabajos para el desarrollo sostenible y preservación ambiental de la Laguna de La Cocha. El préstamo del BID también ayudará a financiar un proyecto piloto para destinar una sección del casco histórico para acceso únicamente peatonal, la mejora urbana de barrios empobrecidos, y una mayor eficiencia de los servicios municipales de agua y saneamiento.

Pasto es una de las muchas ciudades participantes de la ICES que están avanzando con la implementación de acciones prioritarias para lograr la sostenibilidad a largo plazo.

EN EL SUR DE COLOMBIA, LA CIUDAD DE PASTO POSEE UN PLAN DE ACCIÓN PARA PROMOVER LA INTEGRACIÓN RURAL-URBANA Y FORTALECER LOS SISTEMAS MUNICIPALES A FIN DE CONVERTIRSE EN UNA CIUDAD SOSTENIBLE Y COMPETITIVA.

LAS CIFRAS

55 ciudades participan del programa ICES

10 ciudades colombianas participan del programa ICES

5 ciudades colombianas participantes de la ICES reciben préstamo de US\$150 millones del BID

4.000 M US\$ en compromisos de préstamo a largo plazo del BID e instituciones asociadas para intervenciones de infraestructura urbana, resultado del trabajo del programa ICES



MÁS INFORMACIÓN

- Pasto Sostenible 2038 - Plan de Acción
- Proyecto del BID: Programa de fortalecimiento fiscal y del gasto en inversión pública

EL BID Y EL CAPITAL NATURAL



EL CONTEXTO DE NUESTRO TRABAJO

La importancia de la biodiversidad no puede ser sobreestimada. Esto es especialmente cierto en América Latina y el Caribe, donde se encuentran el 40 por ciento de la biodiversidad del planeta y el 50 por ciento de los bosques tropicales, y en los que la población depende del ecosistema para la alimentación, la energía y el empleo ➔ (solo disponible en inglés). Estos activos naturales, junto con el capital humano de la región, pueden generar un crecimiento económico sostenible y reducir las desigualdades sociales. Desgraciadamente, la biodiversidad se está perdiendo a una velocidad alarmante, a menudo como consecuencia de cambios en el uso de las tierras y la fragmentación causada por carreteras, líneas de transmisión, instalaciones hidroeléctricas y otra infraestructura.

A medida que la región crece, tanto demográficamente como económicamente, surgen nuevos desafíos para sostener el flujo de beneficios del capital natural provistos por la biodiversidad y los servicios ecosistémicos, reflejando en gran medida el hecho de que las políticas públicas ambientales y la asignación de inversiones para la preservación del capital natural aún no son consideradas una prioridad política ni económica.

Estamos trabajando progresivamente en aplicar un enfoque de capital natural a la planificación de la infraestructura y las decisiones de inversión, ya que no hacerlo puede derivar en daños inintencionados a las comunidades locales que dependen fundamentalmente de los servicios que les ofrece la naturaleza para sobrevivir. Incorporar servicios ecosistémicos a la planificación y desarrollo vial, por ejemplo, puede resultar en carreteras más sostenibles y rentables, a la vez que se mantienen y/o preservan los beneficios adicionales que ofrece la naturaleza: desde agua y aire limpios hasta comida y leña.



NUESTRO ENFOQUE ESTRATÉGICO

En 2015 completamos y aprobamos un Documento de Marco Sectorial de Medio Ambiente y Biodiversidad [↗](#) integral acerca de las problemáticas ambientales para guiar el diseño y la implementación de los proyectos y políticas del Banco, así como el conocimiento y el diálogo con nuestros países miembros, sus gobiernos y el sector privado. Más específicamente, este documento ofrece un marco para mejorar el desempeño ambiental en la región a través de líneas de acción prioritarias, entre las que se encuentran mejorar las políticas públicas ambientales y la gobernanza, así como las inversiones para sostener el capital natural y servicios ecosistémicos, aumentar la competitividad del sector a través de la incorporación ambiental y el uso sostenible del capital natural, y reducir la vulnerabilidad ambiental de grupos marginados y pueblos indígenas, mejorando al mismo tiempo su calidad de vida y la sostenibilidad del uso de recursos naturales.

Durante el año, el Banco ha continuado desarrollando y apoyando una cartera diversificada de proyectos de préstamos basados en áreas protegidas, mejoras ambientales, y gestión del riesgo de desastres, así como operaciones que incorporen la gestión ambiental y componentes de biodiversidad a nuestra infraestructura, agricultura, transporte y otros sectores. Entre estas cabe destacar una asociación para la

administración de un sitio declarado Patrimonio de la Humanidad por la UNESCO en Costa Rica como parte de un proyecto geotérmico de US\$200 millones, y la inclusión de un programa de gestión integral de cuencas en el programa de suministro de aguas e irrigación en Bolivia.

También nos enfocamos en apalancar recursos para donaciones e intercambio de experiencia a través de nuestros socios, incluyendo al Fondo para el Medio Ambiente Mundial (FMAM), así como a través de recursos para donaciones e experiencia del Programa de Biodiversidad y Servicios Ecosistémicos (BIO) del BID. El programa hace hincapié en las mejores maneras de integrar los valores de la biodiversidad y servicios ecosistémicos en los sectores de infraestructura y productivo, invertir en ecosistemas regionales prioritarios, fortalecer la gobernanza y política ambientales, y promover la innovación dentro del sector privado. En 2015, entre las nuevas operaciones, encontramos estudios para un proyecto de rehabilitación de carreteras en Belice que enfatiza la identificación y gestión de riesgos y potenciales impactos ambientales y sociales en los servicios ecosistémicos y biodiversidad, y además, en Honduras, el desarrollo de un inventario de los manglares existentes para ayudar a determinar los sitios para su conservación y restauración.

CINCO COSAS POR SABER DE NUESTRA LABOR EN BIODIVERSIDAD EN 2015

- 1. Estamos apoyando las Estrategias Nacionales de Biodiversidad y Planes de Acción.** En 2015, el BID y el Fondo para el Medio Ambiente Mundial desarrollaron una Estrategia Nacional de Biodiversidad y un Plan de Acción para Bolivia 2015-2025, que incluyen apoyo para la implementación del Mecanismo de Intercambio de Información [↗](#).
- 2. Estamos trabajando junto a socios en el ámbito internacional.** El Banco participó como expositor principal en la Cumbre de Capital Natural organizada por la Universidad de Stanford [↗](#) y el Natural Capital Project de Estocolmo 2015. La cumbre apuntaba a impulsar la innovación y las aproximaciones al impacto del capital natural con el objetivo de promover la resiliencia social, económica y ambiental. El programa BIO está ayudando a dar visibilidad a los avances, demostrando cómo los enfoques basados en datos y conocimiento científico están aportando a las grandes decisiones en cuanto a políticas y administración, y ofreciendo análisis de datos y plataformas visuales para ayudar a los líderes de los sectores público y privado a mejorar su uso de las tierras y gestión de recursos al tener en cuenta el capital natural a la hora de tomar decisiones.
- 3. Estamos trazando un mapa de prioridades regionales de los ecosistemas.** En conjunto con Recursos para el Futuro (*Resources for the Future*) establecimos un marco robusto para definir inversiones para la conservación de ecosistemas vitales y maximizar el rendimiento de la preservación. Este enfoque, sumado a herramientas espaciales para la creación de mapas, nos permitió priorizar los ecosistemas de la región según su biodiversidad y contribuciones económicas. También colaboramos con *National Geographic* en la publicación de un mapa temático del Amazonas a fin de poder generar conciencia sobre la riqueza de la biodiversidad de la totalidad de su cuenca, así como las actividades productivas que están llevando a su degradación [↗](#).
- 4. Apoyamos la investigación de la gestión de riesgo y resiliencia climáticos en zonas costeras.** El Banco está apoyando los análisis en el Caribe para evaluar cómo los ecosistemas ofrecen amortiguadores naturales a la erosión y las inundaciones, y cómo esto puede ser incorporado a una estrategia de inversiones equilibrada que combine la infraestructura natural con la ingeniería. También se ocupa de cómo generar capacidad y conciencia con respecto al rol del capital natural en el contexto de la gestión integrada de las zonas

costeras. Este trabajo sienta las bases para futuras inversiones públicas y privadas en programas de gestión de riesgo y resiliencia costera.

5. Estamos desarrollando herramientas innovadoras. El Banco desarrolló una serie de publicaciones que difundieron conocimiento e informes novedosos acerca de la economía detrás de la biodiversidad y servicios ecosistémicos, para promover el interés y exigir nuevas operaciones que incorporen al capital natural en sus sectores productivo y de infraestructura. Entre estas nuevas publicaciones están un libro blanco de la *Gestión de Cuencas para Servicios de Ecosistema en los Declives Neotrópicos* [↗](#) (solo disponible en inglés), que ofrece nuevas herramientas para estudiar las compensaciones entre agua, leña, biodiversidad y desarrollo y *Buenas Prácticas para la Evaluación y Planificación del manejo de impactos sobre la biodiversidad* [↗](#).

EL 2015 EN CIFRAS

2,1M US\$ a través de 2 donaciones del Fondo Multilateral de Inversiones bajo el Acceso a Servicios Básicos y Crecimiento Verde, Apalancamiento del Capital Natural [↗](#)

328M US\$ en cinco préstamos ambientales y de gestión del riesgo de desastres

1,7M US\$ a través de 8 donaciones bajo el programa BIO del BID

MÁS INFORMACIÓN

- Sitio del BID: *Programa de Biodiversidad y Servicios Ecosistémicos* [↗](#)
- Blog: Capital natural [↗](#)
- ¿Es la infraestructura una amenaza o una oportunidad para conservar nuestra biodiversidad? [↗](#)
- Caso: Capital natural, la primera línea defensiva frente al cambio climático [↗](#)



EL CARIBE: CAPITAL NATURAL, LA PRIMERA LÍNEA DEFENSIVA FRENTE AL CAMBIO CLIMÁTICO

El crecimiento de pequeñas islas y estados en zonas bajas en el Caribe se encuentra históricamente e inextricablemente relacionado a la dinámica de las costas de la zona. Más de la mitad de la población de la región vive a un máximo de 1,5 km de la costa, e incluso en algunos países la población entera reside en zona costera. La gente de las ciudades capitales y comunidades rurales que habita en las costas depende en gran medida de los recursos costeros y marítimos para su supervivencia; muchas actividades económicas importantes como el turismo, la agricultura y la pesca dependen de la salud de gran variedad de ecosistemas costeros y marinos. El turismo por sí mismo es responsable del 14 por ciento del producto interno bruto (PIB) del Caribe, del 17 por ciento del total de sus ganancias por exportaciones y del 11 por ciento del empleo. La agricultura y la pesca son fundamentales para la seguridad alimentaria, particularmente en las comunidades más vulnerables.

La sostenibilidad de estas economías se encuentra en jaque permanente, principalmente por culpa del desarrollo costero no planificado: migración urbana, conflictos de uso y sobreexplotación de recursos. Esto se ve agravado por los desastres naturales y el cambio climático, que ya está alterando las líneas costeras, amenazando vidas y aumentando el daño a las

comunidades, infraestructura e industrias. Una elevación de un metro del nivel del mar podría inundar más del 20 por ciento de los principales centros turísticos, más del 30 por ciento de los aeropuertos, casi el 80 por ciento de los puertos, y más de 500 km de carreteras.

Unos pocos países del Caribe, sin embargo, están enfrentando este desafío con políticas innovadoras, unidades especiales capacitadas en ciencia y tecnología de última generación, e inversiones estratégicas para la estabilización de las costas, reduciendo inundaciones, mejorando el acceso público y protegiendo la resiliencia de los ecosistemas costeros y marítimos así como los valiosos servicios que ellos proveen. Esta respuesta integral y multisectorial llamada Gestión Integrada de las Zonas Costeras (ICZM por sus siglas en inglés) es progresivamente más y más reconocida como un medio de desarrollo costero ambientalmente resiliente, y que coloca en el centro el criterio del capital natural sin dejar de adaptarse a un sinfín de condiciones en la región, ya sea en Barbados, en el extenso archipiélago que compone Bahamas, la segunda mayor barrera de arrecife en Belice, o los prístinos manglares costeros de Guyana y Surinam.

Con el potencial de este enfoque en el Caribe, el Banco ha comenzado a desarrollar proyectos económicamente

viables y resilientes para ayudar a los países a planificar e implementar dicha gestión integral de las zonas costeras. En Barbados, un préstamo del BID financió un programa integrado que incorporó la adaptación al cambio climático y la evaluación, supervisión y gestión de riesgos costeros así como nueva infraestructura costera que se convirtió en la primera línea de defensa contra el mar.

Como resultado del éxito de este proyecto y de tres décadas de trabajo en gestión integrada de las zonas costeras, los nuevos proyectos del Banco -desde la valoración económica de servicios ecosistémicos hasta la priorización de reducción de riesgos basada en ecosistemas y adaptación al cambio climático (tales como la restauración de arrecifes de coral para proteger las playas, ingeniería costera verde/suave, monitoreo de las costas y océano en tiempo real y ciencia comunitaria)- se están aplicando en fase piloto en Bahamas, Jamaica, Trinidad y Tobago y Haití. En Bahamas, se está desarrollando la gestión integrada de las zonas costeras de riesgo de desastres y resiliencia climática, junto con un plan piloto de desarrollo basado en el ecosistema para la isla Andros, el primero de su tipo en el Caribe y del Banco.

En 2015, dada la necesidad de catalizar inversiones sostenibles, replicables e innovadoras en ICZM resilientes a los desastres y el clima, el Banco aprobó nuevos recursos de donación con el fin de consolidar y diseminar las experiencias exitosas en el apoyo al uso sostenible de recursos costeros y marítimos en el Caribe a través de la gestión integrada de las zonas costeras. También se crearán nuevas herramientas que apoyen inversiones en gestión integrada de las zonas costeras innovadoras: enfoques sobre el capital natural, desastres ecosistémicos y resiliencia climática y sostenibilidad financiera.

LA GESTIÓN INTEGRADA DE LAS ZONAS COSTERAS ES CADA VEZ MÁS RECONOCIDA POR SU DESARROLLO COSTERO RESILIENTE AL CLIMA, QUE PONE EL CAPITAL NATURAL EN EL CENTRO, ADAPTADO A UN SINFÍN DE CONDICIONES A LO LARGO DE LA REGIÓN.

LAS CIFRAS

50% de la población del Caribe vive a no más de 1,5 km de la costa

14% del PIB del Caribe proviene del turismo

1 metro de elevación del nivel del mar inundaría a más del 20% de los principales centros turísticos, más del 30% de los aeropuertos, casi el 80% de los puertos, y más de 500 km de carreteras



MÁS INFORMACIÓN

- Proyecto del BID: Programa de evaluación y gestión de riesgos costeros
- Proyecto del BID: Desarrollo ecosistémico para la isla de Andros
- Donación del BID: Consolidación e innovación: gestión costera resistente al clima y desastres
- Blog del BID: Capital natural
- Video del BID: Barbados protege sus costas (sólo disponible en inglés)



EL BID Y EL GÉNERO Y LA DIVERSIDAD



EL CONTEXTO DE NUESTRO TRABAJO

A pesar de importantes logros sociales y económicos, todavía existen grandes brechas de desarrollo entre mujeres, pueblos indígenas, afrodescendientes y el resto de la población de América Latina y el Caribe.

La desigualdad de género sigue constituyendo una barrera para el desarrollo económico. El aspecto más visible de tales obstáculos es la violencia contra la mujer, la cual afecta a una de cada tres mujeres en la región. Sin embargo, estas desigualdades de género se presentan también en otras áreas: la participación femenina en la fuerza de trabajo, por ejemplo, sigue siendo inferior a la de los hombres, y en promedio las mujeres ganan sólo un 80 por ciento de lo que perciben los hombres ➤.

Cerrar la brecha entre afrodescendientes, pueblos indígenas y el resto de la población, es también fundamental para este desafío. En el caso de los afrodescendientes, la exclusión socioeconómica continua demuestra un impacto en la gobernanza democrática, seguridad ciudadana, y la habilidad de varias subregiones de alcanzar objetivos de desarrollo estratégicos. Es necesario promover modelos de desarrollo culturalmente relevantes a los pueblos indígenas para crear condiciones de subsistencia sostenibles que capitalicen el potencial de sus activos culturales, naturales y sociales.



NUESTRO ENFOQUE ESTRATÉGICO

El Documento de Marco Sectorial de Género y Diversidad [➔](#) fue aprobado durante el primer trimestre de 2015. Este enfatiza cinco dimensiones:

- Los pueblos indígenas y los afrodescendientes tienen acceso a servicios de capital humano e infraestructura de calidad
- Se promueven y protegen las tierras y culturas de los pueblos indígenas y afrodescendientes.
- Se amplía la participación de la mujer
- Las mujeres de bajos ingresos tienen acceso a servicios públicos de calidad
- Las mujeres, los afrodescendientes y los pueblos indígenas tienen mejores resultados en el mercado de trabajo (participación y calidad de los empleos), así como mayores oportunidades para el emprendimiento

Uno de nuestros objetivos principales es promover e integrar el desarrollo de la identidad de los pueblos indígenas y afrodescendientes en las políticas públicas,

programas y proyectos en América Latina y el Caribe, enfocándose principalmente en el empoderamiento social y económico a la vez que se genera conciencia acerca de la exclusión socioeconómica basada en la etnia. Paralelamente, otorgamos donaciones para financiar proyectos en las áreas de servicios integrados para mujeres, salud maternal y bienestar infantil, prevención del embarazo adolescente y prevención y tratamiento de la violencia contra la mujer.

El género y la diversidad tienen una mayor presencia como problemática transversal en la Actualización de la Estrategia Institucional 2016-2019, aprobada en 2015. Indicadores de género y diversidad han sido desglosados e identificados en el Marco de Resultados Corporativos 2016-2019 con el objetivo de mejorar el seguimiento y medición de desempeño de la organización del Banco y el logro de sus objetivos en estas áreas [➔](#).

CINCO COSAS POR SABER DE NUESTRA LABOR EN GÉNERO Y DIVERSIDAD EN 2015

1. **Estamos promoviendo el diálogo sobre la importancia del conocimiento de los pueblos indígenas.** El Banco lanzó su primer Diálogo Regional acerca de Pueblos Indígenas y Biodiversidad en 2015. El Diálogo promovió una comprensión más profunda de la importancia de la biodiversidad para los pueblos indígenas y el valor del conocimiento ancestral para la protección del ambiente y la adaptación al cambio climático. A su vez, enfatizó la importancia del rol de la mujer indígena en la preservación y transmisión del conocimiento ancestral.
2. **Estamos replicando proyectos que resultaron exitosos en la promoción de la igualdad de género a través de toda la región a través de nuestra cartera de préstamos.** Un segundo préstamo de US\$30 millones fue aprobado para expandir el proyecto Ciudad Mujer en El Salvador, extendiendo el programa a nuevos puntos [➔](#). A su vez, Ciudad Mujer Joven ofrecerá servicios especializados para la prevención del embarazo adolescente. El Banco también ha estado trabajando en la adaptación del modelo en Colombia, República Dominicana, Honduras, México, Paraguay y Trinidad y Tobago.
3. **Estamos creando una plataforma para que mujeres líderes puedan compartir sus experiencias.** Este año tuvo lugar el lanzamiento oficial de la Red PROLID [➔](#), una plataforma virtual y red social para mujeres en posiciones de liderazgo, trabajando junto a líderes del sector público en América Latina y el Caribe. Esta red ofrecerá un espacio para el intercambio de experiencias e ideas entre mujeres en el ámbito político que hayan ocupado, o aspiren a ocupar, posiciones de liderazgo en la administración pública.
4. **Estamos trabajando junto a nuestros socios para promover políticas de diversidad e inclusión.** En una iniciativa conjunta con la Secretaría Municipal de Promoción de Igualdad Racial, el BID formó parte del segundo São Paulo Diverso—Foro de Desarrollo Económico en 2015 [➔](#). El evento hizo hincapié en generar nuevas soluciones para incrementar el acceso a oportunidades para afrobrasileños en el mercado laboral formal. Se lanzaron nuevas oportunidades de inversión para el financiamiento que asuma la diversidad, en tanto que dirigentes

de alto nivel de los sectores público y privado debatieron sobre las lecciones aprendidas de la programación que tenga en cuenta la diversidad y cómo la implementación efectiva lleva a un rendimiento alto de su la inversión.

5. **Estamos enfrentando desafíos de género en el sector privado.** En 2015, tres proyectos fueron aprobados bajo la Iniciativa Banca Para Mujeres Empresarias en Costa Rica, Paraguay, y El Salvador [➔](#) (sólo disponible en inglés). Otro paquete de US\$1,75 millones está ayudando a mujeres emprendedoras en Colombia, Chile, México y Perú a aprovechar las oportunidades de negocios que generará la Alianza del Pacífico [➔](#). Mientras tanto, en Brasil, un préstamo de US\$100 millones a Itaú-Unibanco está ayudando a extender sus paquetes de servicios a mujeres emprendedoras [➔](#).

EL 2015 EN CIFRAS

47% de los préstamos con garantía soberana con resultados relacionados al género

7 préstamos y donaciones en el sector privado con componentes de diversidad integrados

121M US\$ en préstamos en el sector público con beneficiarios de pueblos indígenas o afrodescendientes

7,3M US\$ en donaciones para igualdad de género

9,0M US\$ en donaciones para diversidad

MÁS INFORMACIÓN

- Sitio del BID: *Género y Diversidad* [➔](#)
- Blog: *¿Y si hablamos de igualdad?* [➔](#)
- Caso: Una ciudad de mujeres: Empoderando a mujeres adultas y jóvenes [➔](#)



EL SALVADOR: UNA CIUDAD DE MUJERES

¿Cuántas mujeres piden ayuda cuando son víctimas de violencia por parte de sus compañeros sin dar con servicios que las ayuden a sentirse seguras? ¿Cuántas de ellas no tienen sus propios ingresos, ni acceso a crédito para comenzar un emprendimiento, ni la capacitación para aumentar sus probabilidades de conseguir un empleo? ¿Cuántas mueren de causas asociadas al embarazo o de un cáncer que podría haber sido prevenido? ¿Cuántas niñas adolescentes están en riesgo de quedar embarazadas debido al déficit en su capacidad de toma de decisiones o educativo, o por tener un acceso limitado a servicios de salud sexual y reproductiva?

En El Salvador, Ciudad Mujer es un modelo exitoso que, bajo el liderazgo de la Secretaría de Inclusión Social, está cambiando las vidas de mujeres y niñas. Les ofrece los servicios esenciales para responder a todos estos puntos bajo un mismo techo, y lo hace con calidad y calidez.

En 2011, el Banco aprobó un primer préstamo de US\$20 millones para estos nuevos centros, que enfrentaban tasas muy elevadas de mortalidad materna en el país y el hecho de que casi la mitad de la población femenina es víctima de la violencia de género. Cuatro años después de que el primer centro abriera sus puertas, seis centros se encuentran en funcionamiento, habiendo

recibido más de un millón de visitas de mujeres y provisto 2,7 millones de servicios.

Los centros ofrecen, en un mismo espacio, más de 30 servicios facilitados por 15 instituciones públicas en numerosas áreas: salud sexual y reproductiva, servicios para enfrentar y prevenir la violencia contra la mujer, empoderamiento económico y educación colectiva sobre los derechos de la mujer. Los centros también ofrecen servicios de guardería para niños de hasta 12 años, para que las madres puedan estar más relajadas mientras consiguen ayuda.

Durante este tiempo, el modelo de Ciudad Mujer evolucionó a la par de las demandas y necesidades de sus usuarias. Una innovación importante ha sido el subprograma Ciudad Mujer Joven, que fue lanzado en 2014 para empoderar a las niñas a través de servicios especialmente diseñados para promover el desarrollo de sus capacidades y conocimiento de sus derechos. Con este programa, la Secretaría de Inclusión Social está respondiendo a las altas tasas de embarazo adolescente en el país (el 19,2 por ciento de las jóvenes de entre 15 y 19 años tuvieron un hijo o estuvieron embarazadas durante 2014). Este grupo etario de jóvenes mujeres también es el más afectado por la violencia de sus parejas. Como prueba piloto, en dos

centros se han dictado más de 55 cursos a 1.387 niñas entre las edades de 11 y 18.

Basándose en el éxito de Ciudad Mujer, en 2015 el Banco aprobó un crédito adicional de US\$30 millones para la ampliación del programa y una donación de US\$500.000 para Ciudad Mujer Joven. Un modelo de cuidados holístico para Ciudad Mujer Joven será desarrollado e implementado, con el objetivo final de reducir las tasas de embarazo adolescente. Lograr esto requiere una combinación de intervenciones de diferente índole que incluyan el desarrollo de tres aspectos. En primer lugar, las capacidades de las niñas, en especial, el conocimiento relevante y práctico de la sexualidad y de los cuidados reproductivos. En segundo lugar, sus oportunidades, tener acceso a asesoramiento y métodos de contracepción en un ambiente amigable y cómodo para niñas, y apoyo para que las adolescentes embarazadas y jóvenes madres puedan encontrar oportunidades educativas y laborales positivas. En tercer lugar, el empoderamiento de las jóvenes: las capacidades y poder que las adolescentes deben adquirir para poder tomar sus propias decisiones respecto de su conducta sexual.

Serán seleccionadas aquellas intervenciones que hayan demostrado ser exitosas y que impacten sobre áreas tales como habilidades para la vida, educación y salud sexual y reproductiva, reducción de violencia contra la mujer, habilidades laborales y emprendedoras, y mejores oportunidades educativas y laborales para adolescentes, incluyendo embarazadas y madres jóvenes. A su vez, el éxito del programa requiere información, guía y apoyo de las parejas y familia de las jóvenes así como de profesionales de la educación y la salud.

UNA INICIATIVA DE EMPODERAMIENTO FEMENINO EN EL SALVADOR, CIUDAD MUJER, REÚNE LOS SERVICIOS DE 15 INSTITUCIONES PÚBLICAS BAJO UN MISMO TECHO EN UN ESFUERZO POR MEJORAR LAS CONDICIONES DE VIDA DE LAS MUJERES Y PROTEGERLAS DE LA VIOLENCIA DE GÉNERO.

LAS CIFRAS

20M US\$ fue el préstamo inicial

1M de mujeres han sido recibidas

6 centros ofrecen los servicios de 15 instituciones

2,7M de servicios provistos

30M US\$ para la ampliación del programa



MÁS INFORMACIÓN

- Proyecto del BID: Ciudad Mujer →
- Proyecto del BID: Ciudad Mujer Fase II →
- Proyecto del BID: Ciudad Mujer Joven →
- Ciudad Mujer →
- Video: Ciudad Mujer Joven →



GENERANDO SOSTENIBILIDAD MEDIANTE SALVAGUARDIAS

Buscar soluciones ambientalmente sostenibles en el desarrollo de infraestructura y financiamiento de iniciativas de adaptación y mitigación al cambio climático sólo representa una parte de la ecuación para lograr sostenibilidad. Los impactos sobre la biodiversidad, el reasentamiento involuntario, las preocupaciones por la salud y la seguridad, y la igualdad de género están, entre otras numerosas variables (muchas de las cuales pueden no aparecer en una hoja de cálculo pero pueden alterar de forma radical la relación costo-beneficio de los esfuerzos de desarrollo a largo plazo), intrínsecamente relacionadas con la viabilidad ambiental y social a la vez que proporcionan información sobre la eficacia final de cualquier proyecto.

Sabemos que invertir en proteger nuestros capitales naturales y sociales mejora la calidad de vida de los residentes. Por lo tanto, corresponde al Banco y a nuestros socios comprender y mitigar los impactos ambientales y sociales potencialmente negativos así como los riesgos asociados a nuestras inversiones. Logramos esto a través de la aplicación de un conjunto de políticas de salvaguardia y directrices. Las salvaguardias son las medidas que establece el BID como protección contra el daño ambiental y social para sostener las mejores prácticas y estándares internacionales, aumentando el valor de los proyectos para las comunidades locales, gobiernos e inversores.

EN ESTA SECCIÓN

NUESTRO PROGRESO

- 58 Generando sostenibilidad mediante salvaguardias
- 60 Añadiendo valor de desarrollo mediante salvaguardias
- 62 Salvaguardias en nuestros proyectos más complejos
- 76 Calculando la huella de GEI en nuestra cartera de inversiones
- 78 Nuestro mecanismo de rendición de cuentas

NUESTROS CASOS

- 64 Bolivia: Involucrando a las comunidades y protegiendo humedales en los Altos Andes
- 66 Costa Rica: Usar la energía geotérmica para preservar la biodiversidad
- 68 Brasil: Circundando la mega-ciudad de Sudamérica
- 70 Panamá: Moviendo buques mayores utilizando menos agua
- 72 Honduras: Lograr un reasentamiento efectivo en San Pedro Sula
- 74 América Central: La red de transmisión eléctrica reduce emisiones y salva pájaros

GENERANDO SOSTENIBILIDAD MEDIANTE SALVAGUARDIAS: PRÁCTICAS VIGENTES

En concordancia con nuestra revisión del camino hacia la sostenibilidad del Banco a lo largo de los últimos 10 años, ↗ hemos observado las contribuciones del BID a las políticas de salvaguardias para obtener resultados sostenibles en proyectos de desarrollo. Analizando tres proyectos financiados por el BID durante la última década, observamos cómo la implementación efectiva de los diferentes aspectos de nuestras políticas (ambientales, de género, de poblaciones indígenas y de reasentamiento) combinados con innovación, conocimiento de vanguardia y fuertes colaboraciones, han transformado a estos proyectos de los cuales hemos tomado importantes lecciones acerca de cómo salvaguardar el trabajo en la práctica, ayudándonos a implementar mejor estas políticas en los proyectos que apoyamos.

MISICUNI, BOLIVIA

Desafío del proyecto: mitigar y gestionar los impactos de la construcción de una central hidroeléctrica (incluyendo el dique - no financiado por el BID) sobre la supervivencia de más de 200 familias indígenas, incluyendo en algunos casos su reasentamiento.

Aplicación de políticas: las Políticas de Reasentamiento del BID se están aplicando para minimizar la disrupción de la supervivencia de aquellas poblaciones que residen en el área de influencia del proyecto y para asegurar, mediante la preparación de un plan de reasentamiento, que cuando ciertas personas deban ser desplazadas, reciban una compensación y rehabilitación justa y adecuada. La Política de Pueblos Indígenas se ha aplicado, y seguirá aplicándose, para garantizar la implementación de medidas que minimicen o prevengan impactos adversos del proyecto sobre pueblos indígenas y/o sus derechos, incluyendo seguridad física y alimentaria, tierras, territorios, recursos, sociedad, medios económicos tradicionales, y forma de vida, entre otros. Las medidas de mitigación incluyen consultas y procesos de negociación de buena fe consistentes con los mecanismos legítimos de toma de decisiones de comunidades afectadas, junto con una compensación justa por cualquier daño o la pérdida de sustentos y/o viviendas consecuencia del proyecto. La implementación del conjunto de políticas de salvaguardias del Banco seguirá siendo de importancia fundamental para este proyecto, en especial cuando se dé inicio al proceso de almacenamiento de agua, inundando áreas que son utilizadas por la comunidad y que han sido compensadas años atrás.

Resultados de sostenibilidad:

- **Condiciones de viviendas mejoradas para personas afectadas por el dique y la central hidroeléctrica:** las familias recibieron una vivienda nueva de mejores características que las que tenían anteriormente y con acceso a los servicios básicos.
- **Infraestructura comunitaria mejorada:** la infraestructura fue reemplazada o mejorada, a la vez que se construyeron caminos de ripio y sistemas portátiles de agua y saneamiento.
- **Fuentes de ingreso y sustento restauradas:** un préstamo adicional dirigido a mejorar y diversificar la producción agrícola de las comunidades afectadas otorgó infraestructura agrícola, nuevas tecnologías y cultivos y apoyó a las comunidades indígenas locales para que mejoraran y/o restauraran sus niveles de ingreso y medios de sustento. El proyecto instaló 107 tiendas solares para la producción de vegetales, introdujo nuevos cultivos de secano, construyó dos pequeños embalses y dos criaderos de peces, e instaló un sistema de irrigación.
- **Organización comunitaria mejorada:** las comunidades estuvieron plenamente involucradas en todas las decisiones vinculadas con el proceso de reasentamiento, lo que las ayudó a fortalecer sus sistemas de organización. Las comunidades afectadas fueron reubicadas en sitios que las mismas comunidades seleccionaron, permitiendo la preservación de redes comunales y familiares.
- **Capacidad institucional reforzada:** el organismo ejecutor ha desarrollado e implementado un plan social y ambiental para garantizar la sostenibilidad a largo plazo de las iniciativas de restauración del sustento más allá del involucramiento del BID.

PARQUE INDUSTRIAL CARACOL, HAITÍ

Desafío del proyecto: mejorar la gestión de género en el Parque Industrial Caracol (PIC) a través de la Sociedad Nacional de Parques Industriales (SONAPI) y con la colaboración de sus contratistas y arrendatarios.

Aplicación de políticas: las Políticas de Género del BID requieren acciones preventivas para identificar y tratar impactos adversos y el riesgo de exclusión por género: la inclusión de la mujer y el hombre en los procesos de consulta y el cumplimiento con la legislación vigente relacionada con la igualdad entre hombres y mujeres. Se diseñó un plan de acción de género para que el organismo ejecutor (SONAPI) y sus contrapartes pudieran respetar las obligaciones bajo nuestra Política de Género y la legislación de Haití y se atengan al Código de Trabajo de dicho país y a la Declaración de la Organización Internacional del Trabajo (OIT) relativa a los Principios y los Derechos Fundamentales en el Trabajo, para la mayor protección de sus empleados, incluyendo la disposición específica para proteger los derechos de la mujer. El BID trabajó con la SONAPI para desarrollar e implementar un Plan de Acción de Género.

Resultados de sostenibilidad:

- **Comprensión más profunda y aplicación del código de trabajo de Haití con respecto a los derechos de las mujeres empleadas:** Un total de 217 empleados del PIC, entre cargos gerenciales y niveles directivos medio o inferior, recibieron capacitación acerca de la protección de los derechos de la mujer, aproximaciones proactivas para enfrentar la violencia de género en el lugar de trabajo, y posibles sanciones y consecuencias del incumplimiento de dicho código.
- **Capacidad institucional reforzada para mejorar la seguridad y salud de la mujer en el trabajo:** la SONAPI implementará su propio Plan de Acción de Género en 2016. El objetivo de dicho plan es mejorar las condiciones laborales de las mujeres al reducir los casos de acoso sexual, mejorar las prácticas de higiene de las mujeres en ámbito laboral y trabajar junto a las autoridades locales para garantizar la seguridad de quienes utilizan transporte público para acceder a los autobuses provistos por el PIC.
- **Condiciones mejoradas para jóvenes madres y mujeres embarazadas:** el BID está trabajando junto a la SONAPI y sus contrapartes para crear un centro designado para mujeres en período de lactancia.

PROYECTO HIDROELÉCTRICO REVENTAZÓN, COSTA RICA

Desafío del proyecto: reducir la pérdida y disrupción de la conectividad del hábitat del bosque y los impactos negativos sobre las rutas migratorias de los peces en el Río Reventazón por causa de un gran proyecto hidroeléctrico aguas abajo sobre un río que ya posee tres centrales hidroeléctricas en sus secciones media y alta.

Aplicación de políticas: la empresa nacional de electricidad de Costa Rica, el BID y una organización internacional de conservación convirtieron las potenciales obligaciones ambientales en una ganancia neta para la protección de hábitats, a través de la aplicación de la Política de Medio Ambiente y Cumplimiento de Salvaguardias del BID. Tal política exige específicamente la implementación de medidas de mitigación apropiadas para potenciales impactos sobre hábitats naturales, tales como la restauración y mejora de la conectividad del hábitat del bosque alrededor del área del reservorio de agua y en el Corredor del Jaguar, así como para impactos que no puedan ser completamente mitigados aunque se implementen compensaciones, como la obstrucción de la migración de los peces en el Río Reventazón.

Resultados de sostenibilidad:

- **Protección mejorada del río Parismina:** el Proyecto implementó la primera compensación de un río, protegiendo perpetuamente las rutas migratorias de peces en el ecológicamente sensible Río Parismina. El acuerdo de compensación garantiza que las modificaciones artificiales, incluyendo la construcción de diques que podrían bloquear dichas migraciones, estarán prohibidas y que el curso natural del Parismina y su integridad biológica serán preservadas y/o restauradas.
- **Protección mejorada de hábitats críticos para el Jaguar:** esto implicó medidas para proteger las tierras del Corredor del Jaguar que se extienden por las porciones austral, occidental y oriental del embalse a niveles más altos y permanentes que en los comienzos del proyecto, incluyendo a través de pagos a los terratenientes para servicios ambientales relacionados con la preservación de la cubierta forestal y conectividad en el Corredor del Jaguar.
- **Protección mejorada de usuarios y hábitats aguas abajo:** se introdujo un programa de gestión de adaptación para garantizar que el proyecto pueda entregar los objetivos esperados de electricidad en tanto se protege a los usuarios y hábitats que se encuentran aguas abajo, lo que incluye el Parque Nacional Tortuguero, un importante sitio de ecoturismo en Costa Rica.



AGREGANDO VALOR DE DESARROLLO MEDIANTE SALVAGUARDIAS AMBIENTALES Y SOCIALES

IMPLEMENTAMOS SALVAGUARDIAS CON EL OBJETIVO DE:

- Proteger contra daños ambientales y sociales
- Aumentar el valor de los proyectos para todos los actores
- Ayudar a los clientes a cumplir con las prácticas y estándares internacionales

¿QUÉ PROTEGEN NUESTRAS SALVAGUARDIAS?



¿CÓMO SE INTEGRAN NUESTRAS SALVAGUARDIAS A NUESTROS PROYECTOS?

Clasificando el impacto de acuerdo con su potencial impacto negativo sobre el medio ambiente, sociedad, salud, seguridad y trabajo.

En 2015 aprobamos

US\$11.300 MILLONES (incluyendo garantías, fondos especiales, financiamiento al comercio):
168 PRÉSTAMOS NUEVOS

Clasificación de nuestro impacto

CATEGORÍA A SIGNIFICATIVOS 7 proyectos US\$750,1M	CATEGORÍA B MODERADOS 40 proyectos US\$3.329,5M
CATEGORÍA C MÍNIMOS 23 proyectos US\$893,4M	SIN CATEGORÍA 98 proyectos US\$6.280,8M

EVALUANDO RIESGOS

que puedan afectar el éxito del proyecto tales como la capacidad ambiental y social, trayectoria, sensibilidades locales o riesgos de reputación

- En 2015, 21 de estos proyectos fueron clasificados por el Banco como de riesgo ambiental y social significativo

ASIGNANDO ESPECIALISTAS EN SALVAGUARDIAS DEL BID

a todas las operaciones de alto riesgo, incluyendo todas las operaciones de categoría A, así como las operaciones de alto riesgo de categoría B

EVALUANDO LA IDONEIDAD

de las evaluaciones de impacto ambiental y social, administrando planes y procedimientos y disposiciones institucionales para la mitigación y gestión de impactos y riesgos

DETERMINANDO MEDIDAS ADICIONALES

a ser integradas al diseño y operación del proyecto para garantizar que los riesgos ambientales y sociales estén siendo mitigados y gestionados

SUPERVISANDO LA IMPLEMENTACIÓN

y trabajando de cerca con los prestatarios y actores para garantizar que cada proyecto cumpla con las políticas de salvaguardia del BID, así como con los estándares nacionales e internacionales pertinentes

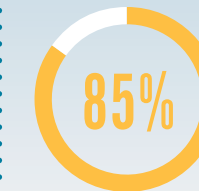
REALIZAMOS EL SEGUIMIENTO DE CUESTIONES RELACIONADAS A SALVAGUARDIAS EN PROYECTOS DE ALTO RIESGO

En 2015, los 21 proyectos clasificados por el Banco como de "alto riesgo ambiental y/o social" desencadenaron las siguientes cuestiones relacionadas a salvaguardias

- 10 HÁBITATS NATURALES Y SITIOS CULTURALES
- 12 REASENTAMIENTO FÍSICO Y ECONÓMICO
- 18 GESTIÓN DEL RIESGO DE DESASTRES
- 13 MATERIALES PELIGROSOS
- 15 PREVENCIÓN Y REDUCCIÓN DE LA CONTAMINACIÓN
- 4 PUEBLOS INDÍGENAS
- 7 GÉNERO

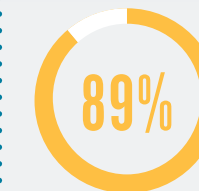
SUPERVISAMOS EL DESEMPEÑO DE SALVAGUARDIAS

El BID mide el seguimiento de sus salvaguardias contra los objetivos institucionales



NUESTRO OBJETIVO PARA 2015:

que el 85% de los proyectos de nuestra cartera con riesgos ambientales y sociales elevados obtuvieran una calificación "satisfactoria" en la implementación de medidas de satisfacción



NUESTRO DESEMPEÑO EN 2015:

el 89% de nuestros proyectos con garantía soberana y el 91% de aquellos sin garantía soberana clasificados por el Banco como de riesgo de impacto ambiental y social elevado de nuestra cartera obtuvieron en 2015 una calificación "satisfactoria" o "parcialmente satisfactoria" para la implementación de sus medidas de salvaguardia, mitigación y gestión

NUESTRAS SALVAGUARDIAS AÑADEN VALOR DE DESARROLLO A LARGO PLAZO

EVITAN COSTOSAS DEMORAS FUTURAS

y reducen costos a través de un desempeño ambiental, de salud y seguridad mejorado

- Menos accidentes
- Menos sanciones
- Menos días laborales desaprovechados

INCREMENTAN LAS GANANCIAS

a la vez que se aumenta la cuota de mercado a través de productos y servicios ambiental y socialmente favorables

PROTEGIEN LOS PROYECTOS DE

- Riesgos imprevistos (por ejemplo, huelgas o protestas)
- Costosas limpiezas ambientales
- Pérdida de confianza por parte de inversionistas y público por atención mediática desfavorable

ALCANZAN Y/O SOBREPASAN A LOS REFERENTES MUNDIALES

en desempeño ambiental y social

GESTIONAMOS LAS INQUIETUDES Y QUEJAS POR NUESTRAS SALVAGUARDIAS

Los proyectos deben alcanzar los estándares de las salvaguardias en todos los niveles:

LEGISLACIÓN Y ESTÁNDARES LOCALES Y NACIONALES	ESTÁNDARES DEL BID	ESTÁNDARES INTERNACIONALES	ESTÁNDARES ESPECÍFICOS DEL SECTOR
SI NO SE CUMPLE CON DICHS ESTÁNDARES, AYUDAMOS A DESARROLLAR UN CURSO DE ACCIÓN QUE PUEDE INCLUIR:		SI NUESTRA REVISIÓN REVELA SERIOS PROBLEMAS QUE CARECEN DE REPARACIONES RAZONABLES:	
• Modificación del diseño	• Inclusión de medidas de mitigación en acuerdos legales	• El BID pone el financiamiento en pausa	• El proyecto es rediseñado para resolver los puntos específicos

Aquellas personas que creen que pueden haber sido efectiva o potencialmente dañadas por operaciones financiadas por el BID, debido a que el Banco haya fallado con el cumplimiento de políticas operacionales relevantes, también pueden manifestar sus preocupaciones a través del Mecanismo Independiente de Consulta e Investigación del BID

19 solicitudes gestionadas en 2015	7 solicitudes arrastradas de años anteriores	12 solicitudes nuevas	11 solicitudes resueltas en el transcurso del año	8 solicitudes activas al finalizar el año
------------------------------------	--	-----------------------	---	---

ADMINISTRANDO SALVAGUARDIAS EN NUESTROS PROYECTOS MÁS COMPLEJOS

El desarrollo de infraestructura de gran escala es necesario para favorecer el crecimiento y la competencia en el contexto de una economía demandante. Si bien estos proyectos son a menudo los más complejos desde un punto de vista ambiental y social, el BID ofrece a sus países miembros ventajas comparativas. Nuestra experiencia colectiva y apoyo, junto a nuestras robustas salvaguardias y estructuradas medidas de gestión y mitigación, garantizan que proyectos complejos puedan ser desarrollados considerando su resiliencia y sostenibilidad a largo plazo.

En 2015, el BID aprobó siete préstamos para proyectos de Categoría A. Nuestros proyectos más complejos son aquellos que implican los riesgos e impactos ambientales y sociales más significativos, lo que por definición requiere de aportes y evaluaciones adicionales. El BID trabaja de cerca con sus clientes de comienzo a fin en los proyectos de Categoría A y en aquellos de alto riesgo de Categoría B con el objetivo de implementar y monitorear las medidas de mitigación y salvaguardias ambientales y sociales necesarias.

REHABILITACIÓN DE UNA RUTA EN HAITÍ

El BID aprobó una donación de US\$65 millones para apoyar la mejoría del tramo de los últimos 30 km de la Route Nationale 1 que conecta Puerto Príncipe con Cabo Haitiano en la costa norte. Este proyecto mejorará la seguridad vial a través de la eliminación de curvas ciegas de montaña y la instalación de veredas en áreas urbanas. Es un proyecto particularmente complejo debido a los potenciales impactos sobre los hábitats naturales. La ruta corre paralela al Río Limbé, un hábitat natural crucial, y en un tramo cruza un Área Clave de Biodiversidad (KBA, por sus siglas en inglés) en la que residen 36 especies amenazadas de animales y vegetales, 6 de las cuales se encuentran en peligro de extinción. El proyecto también tiene impactos sociales complejos dado que requiere el reasentamiento de 450 personas afectadas. Las medidas de mitigación ambiental acordadas incluyen evitar por completo la extracción de materiales de construcción del Limbé y el KBA, lo que impedirá dañar la biodiversidad acuática y también presentar un nuevo estándar para la construcción de carreteras en Haití; el uso de tecnologías para la construcción de carreteras que genere menor contaminación por hidrocarburos; el establecimiento de lineamientos ambientales claros; y la capacitación de todos los trabajadores en cuanto a la implementación de dichos lineamientos. Por otra parte, el Banco y el gobierno han acordado un plan de reasentamiento y compensación que garantice que se asegurará a las personas afectadas nuevas propiedades y sustento equivalentes o iguales a los que poseen en la actualidad ➔.

ACTUALIZACIÓN DE UN PUERTO DE CONTENEDORES EN JAMAICA

Un nuevo proyecto del BID destinará US\$125 millones para modernizar el puerto de contenedores de Kingston (Jamaica), para que las embarcaciones de mayores dimensiones que cruzan el Canal de Panamá sean capaces de alcanzar el puerto en cuestión. Se ha otorgado una concesión a 30 años a la empresa Kingston Freeport Terminal Limited para actualizar y operar la terminal. Los riesgos ambientales y sociales clave incluyen importantes impactos a los hábitats marinos, principalmente producto del dragado, la pérdida del sustento por parte de comunidades pesqueras vulnerables, y posibles daños a la herencia cultural, incluyendo la "Ciudad Sumergida", sitio propuesto como Patrimonio de la Humanidad de la UNESCO. Estos desafíos fueron enfrentados mediante una combinación de cambios en el diseño del proyecto; informes específicos adicionales, especialmente en cuanto a dragado; y el desarrollo cooperativo de planes para la restauración del sustento y desarrollo comunitario con la comunidad pesquera. Uno de los cambios en el diseño del proyecto fue la remoción de una opción para eliminar residuos del dragado que habría resultado en la pérdida de hábitats naturales fundamentales en el ambiente marino y la posible destrucción de importantes sitios patrimoniales. Los informes adicionales sobre dispersión de residuos de dragado recaló la necesidad de desarrollar una opción de eliminación de residuos más precisa que evite impactar sobre la Ciudad Hundida o hábitats marinos relevantes ➔.

DESARROLLO DE ENERGÍA GEOTÉRMICA EN COSTA RICA

Con un préstamo de US\$200 millones al gobierno de Costa Rica, el BID está incrementando el suministro eléctrico del país y respondiendo al cambio climático con dos nuevas plantas de generación geotérmica en Guanacaste, que generarán conjuntamente 110 MW de electricidad. Los impactos y riesgos más significativos que presenta el proyecto son aquellos asociados a la potencial fragmentación del hábitat y pérdida de biodiversidad en el área adyacente al Parque Nacional Rincón de la Vieja, un sitio declarado Patrimonio de la Humanidad por la UNESCO, así como la potencial contaminación del aire y agua. El Banco también identificó riesgos asociados con desastres naturales que podrían afectar al área del proyecto y comunidades locales, así como los riesgos de actividades microsísmicas y de hundimiento de la tierra que puedan resultar de las perforaciones geotérmicas y actividades de reinyección. Para afrontar estos desafíos, el BID ha estado trabajando con el Instituto Costarricense de Electricidad para crear una asociación para la preservación, gestión y supervisión de la biodiversidad; implementar planes de conectividad del hábitat y monitoreo de las aguas y actividades microsísmicas; y para crear un programa de educación para la comunidad y trabajadores con el fin de minimizar y gestionar los impactos asociados a los desastres naturales. El objetivo es aumentar la protección de la biodiversidad del bosque seco tropical dentro y alrededor del parque, y mejorar la calidad de vida de las comunidades locales ➔. Lea el artículo ➔.

FABRICACIÓN DE ACERO EN ECUADOR

Un nuevo proyecto de financiamiento corporativo para el sector privado por parte del BID destina US\$37 millones a la ecuatoriana Adelca para la construcción y operación de una nueva acería con una capacidad de producción anual de 400.000 toneladas de barras de alambre y acero corrugado. Esto permitirá a la empresa expandir sus crecientes operaciones, que consisten en convertir chatarra con base de acero en productos utilizados en la construcción de infraestructuras. Los principales impactos y riesgos ambientales y sociales potenciales están relacionados con la construcción y operación de una nueva acería y sus instalaciones asociadas, pero como préstamo corporativo, también presenta potenciales riesgos asociados a las actividades industriales de la compañía, incluyendo una acería original, una instalación de desguace naval y varios puntos de recogida de chatarra. Los desafíos clave incluyen la gestión de aguas residuales, gestión de inundaciones y desastres naturales, y asuntos relacionados con la salud y seguridad, además de la posible contaminación de la tierra y napas por prácticas anteriores. Estas dificultades están siendo abordadas a través de múltiples intervenciones, que incluyen el fortalecimiento de la capacidad interna ambiental y social de la empresa a través de la contratación de nuevo personal, el desarrollo de planes de gestión integrales ambientales y sociales para el proyecto, así como para la empresa en su totalidad, informes adicionales de desastre y riesgo climático, evaluaciones de contaminación, y una auditoría de salud y seguridad. A través de estas intervenciones el Banco está asistiendo a Adelca para que pueda fortalecer sus políticas y procedimientos ambientales, sociales y de salud y seguridad para garantizar que la compañía, que ha crecido desde una empresa familiar a una corporación con múltiples plantas en los últimos 50 años, sea capaz de cumplir con los estándares nacionales e internacionales durante su vida útil ➔.

ASOCIACIONES PÚBLICO-PRIVADAS EN BOGOTÁ, COLOMBIA

A través de un nuevo préstamo aprobado en 2015, el BID comprometió US\$158 millones para la rehabilitación, construcción, mejora, operación y mantenimiento de una autopista. Se espera que el proyecto, que cubre 154 km de expansión y la mejora de secciones de la ruta que atraviesa áreas industriales, así como 5 km de construcción completamente nuevos, mejore la conectividad y reduzca las congestiones de tráfico y accidentes. El proyecto es particularmente complejo dado que la ruta atraviesa múltiples áreas ambientalmente sensibles, incluyendo reservas forestales y bosques nativos. Para afrontar esto, se está implementado un plan de gestión ambiental que hace hincapié en evitar impactos significativos sobre dichas áreas sensibles, de acuerdo con la Política de Medio Ambiente del BID. Por otra parte, el proyecto afectará a más de 1.500 lotes y a más de 450 unidades familiares, por lo que el BID exigió trabajar extensivamente sobre un plan de reasentamiento para cumplir con la legislación colombiana y su propia política de ese ámbito. Este plan, que ya se encuentra en fase de implementación y preconstrucción, incluye requisitos detallados para la adquisición de tierras, compensación social, restauración del sustento y comunicaciones. Las autoridades colombianas están actualmente considerando un plan de mitigación para potenciales efectos acumulativos de este proyecto y otros en la misma área, particularmente aquellos que afecten a las personas que poseen el derecho de paso ➔.

SUMINISTRO DE AGUA E IRRIGACIÓN EN LOS ALTOS ANDES, BOLIVIA

Un paquete financiero de US\$109 millones proveerá agua potable a los residentes de El Alto y acceso a sistemas de irrigación mejorada a casi 7.000 agricultores en los Altos Andes. El proyecto incluye un plan de gestión de cuencas integradas y gestión de las tierras, con miras específicas al cambio climático, el fortalecimiento institucional y la capacidad de construcción, y programas sociales basados en la comunidad, así como su supervisión y evaluación. El proyecto es particularmente complejo dado sus potenciales impactos ambientales y sociales consecuencia del desvío del cauce de cuencas de aguas y sus impactos sobre los Oes (humedales en altitud) y usuarios aguas abajo, entre los que se hallan comunidades indígenas. Para abordar estas problemáticas, se incorporaron robustas medidas de mitigación. El Plan de Gestión Integrada de Cuencas incluyó la restauración de 210 hectáreas del hábitat de los *bofedales* y 70 hectáreas del nuevo hábitat que serán supervisadas de cerca durante 10 años. Asimismo, se llevaron a cabo consultas públicas como parte de un detallado plan de compromiso comunitario, que llevó a un acuerdo entre las partes afectadas. También hay impactos positivos significativos para el área. Los nuevos sistemas de agua potable beneficiarán a más de 10.000 personas en comunidades remotas durante 20 años y a más de 250.000 personas en El Alto. A su vez, las mejorías en los sistemas de irrigación triplicarán el área de cultivo irrigada en dos municipios ➔.



BOLIVIA: COMPROMETIENDO A LAS COMUNIDADES Y PROTEGIENDO HUMEDALES EN LOS ALTOS ANDES

A 4.150 metros sobre el nivel del mar, en los Altos Andes de Bolivia, la ciudad de El Alto se desarrolla con gran velocidad. Se estima que la población actual de 1 millón de habitantes crecerá hasta 1,5 millones durante los próximos 20 años, y la demanda de agua aumentará a 54,4 millones de metros cúbicos al año. Para entonces, puede que el cambio climático haya reducido el volumen de agua disponible en un 10 por ciento debido al rápido retroceso de los glaciares en la región andina.

En 2015, el Banco aprobó un paquete financiero de US\$109 millones, incluyendo US\$42,5 millones del Fondo de Inversión Climática, para otorgar acceso mejorado a agua potable a 55.000 hogares en la ciudad de El Alto, y un mejor acceso a servicios de riego a 6.700 productores agrícolas de los municipios de Pucarani y Batallas.

El proyecto fue diseñado para enfrentar problemas críticos en el suministro de agua y promover la gestión integrada de recursos de agua a través del uso sostenible de los recursos naturales del área. Pero el BID también identificó una serie de potenciales y significativos impactos ambientales y sociales relacionados con la construcción de los diques, la planta purificadora de agua y los sistemas de agua potable, así como con la instalación de más de 250 km de caños de agua potable en El Alto y Batallas, y caños de irrigación

en dos cuencas hidrográficas. Todo esto podría impactar en los hábitats y recursos naturales como resultado de la extracción de agua, desplazamiento económico y disrupciones en el sustento de determinadas comunidades indígenas, que de no ser correctamente gestionados podrían perjudicar a los objetivos de desarrollo del proyecto.

En lugar de alejarse de proyectos de complejidad ambiental y social tales como El Alto, el Banco trabaja de cerca con los países de la región para desarrollar soluciones que ayuden a mitigar y gestionar tales proyectos, apoyándose en su conjunto de salvaguardias ambientales y sociales. En El Alto, el Banco trabajó de cerca con el Ministerio de Medio Ambiente y Agua de Bolivia, prestando especial atención a las acciones que pueden traer consigo cambios significativos durante la fase de preparación del proyecto a fin de garantizar su sostenibilidad a largo plazo. Entre estas acciones fue clave incrementar las consultas públicas y generar el compromiso por parte de la comunidad. La participación de diferentes actores es un precepto fundamental de las políticas del BID, además de que enriquece la sostenibilidad a largo plazo de cualquier proyecto. Las consultas públicas se llevaron a cabo en varias comunidades y se estableció un compromiso comunitario permanente con el objetivo de difundir información relativa al proyecto y obtener respuestas de

parte de las comunidades afectadas. Como resultado, el gobierno obtuvo de las comunidades indígenas acuerdos de consentimiento del proyecto por escrito.

El Banco también fue capaz de trabajar junto al ministerio para evaluar y comprender mejor las necesidades de agua que el proyecto plantea y el significado de los impactos de su extracción sobre los hábitats naturales, un requisito fundamental de la Política de Medio Ambiente y Cumplimiento de Salvaguardias del BID. El diseño del proyecto fue rectificado para modificar la asignación de recursos de agua: en primer lugar, redujo del 50 al 40 por ciento la cantidad de agua a ser desviada del arroyo natural a la planta potabilizadora de El Alto; en segundo lugar, aumentó el flujo ecológico en la cuenca para preservar ecosistemas sensibles, como los *bofedales*.

Los *bofedales*, un ecosistema de humedales en altitud predominantes en los Andes y extremadamente frágiles, vulnerables al cambio climático y a las perturbaciones causadas por el hombre, son reconocidos por ser el hábitat de varias especies poco habituales. Además de las medidas acordadas de reducción de agua en la fase de diseño, las autoridades bolivianas desarrollaron, con apoyo del BID, un componente múltiple basado en la comunidad denominado Plan del Manejo Integrado de Cuencas (MIC) para preservar las condiciones ecológicas generales de las cuencas fuertemente afectadas, en especial los *bofedales*. Se implementarán múltiples proyectos para prevenir la erosión de los suelos y proteger la calidad de las aguas como parte del MIC, junto a compensaciones biológicas establecidas para crear nuevos *bofedales* y restaurar aquellos existentes que se encuentren en degradación. Este proyecto fue aprobado por el Directorio Ejecutivo del BID y el gobierno de Bolivia en 2015, y su construcción comenzará en 2016.

EN LOS ALTOS ANDES DE BOLIVIA, UN PROYECTO QUE BUSCA MEJORAR EL ACCESO A AGUA POTABLE Y RIEGO SE VALIÓ DE CONSULTAS POPULARES EN NUMEROSAS COMUNIDADES PARA ESTABLECER UN SISTEMA DE COMPROMISO COMUNITARIO PERMANENTE PARA AYUDAR A MITIGAR SUS POSIBLES IMPACTOS SOBRE LOS HÁBITATS Y RECURSOS NATURALES.

LAS CIFRAS

109M US\$ beneficiarán a 55.000 hogares y 6.700 agricultores en tres municipios

70 hectáreas de *bofedales* nuevos (compensación de biodiversidad)

60 km de cañerías de agua potable

220 km de cañerías de irrigación en las cuencas Jacha Jahuira y Kullu Kachi

16 actividades de consulta en 7 áreas involucrando a más de 40 comunidades (más de 500 participantes)

210 hectáreas de *bofedales* a ser restauradas



MÁS INFORMACIÓN

- Proyecto del BID: Programa multipropósito de agua potable y riego para los municipios de El Alto y Batallas →
- Comunicado de prensa del BID: Bolivia mejorará el acceso de agua potable y riego con apoyo del BID →



COSTA RICA: USANDO LA ENERGÍA GEOTÉRMICA PARA PRESERVAR LA BIODIVERSIDAD

Costa Rica sustenta un record único dentro de la comunidad global: puede presumir de generar el 92 por ciento de la electricidad de la red nacional a partir de fuentes renovables y el 99,4 por ciento de sus habitantes tienen acceso a energía eléctrica. A partir de fuentes geotérmicas, hidroeléctricas, eólicas y solares, Costa Rica continúa demostrándoles a los países de la región que se puede suministrar a los consumidores servicios eléctricos modernos de bajo costo y al mismo tiempo evitar la emisión de GEI que contribuyan al cambio climático.

Para que la red eléctrica de Costa Rica continúe siendo renovable y abasteciendo la creciente demanda, la inversión en energía geotérmica está en aumento. Sin embargo, la mayor parte de los recursos geotérmicos de Costa Rica se encuentran en los volcanes del altiplano que aún tienen que protegerse por una serie de áreas de preservación natural. Esto presenta tanto un desafío como una oportunidad: cómo apalancar la energía geotérmica para conseguir la preservación de la biodiversidad.

En 2015, el BID aprobó un préstamo para financiar dos nuevos proyectos geotérmicos de escala comercial en Costa Rica, los primeros desde 1994: Las Pailas II y

Borinquen. Juntas, estas plantas generarán 110 MW de electricidad para alimentar la red nacional.

Pero las centrales geotérmicas bordean al Parque Nacional Rincón de la Vieja, un sitio declarado Patrimonio de la Humanidad por la UNESCO, por lo que presentan riesgos de fragmentación del hábitat así como de pérdida de biodiversidad. Para lograr que los proyectos se encuentren en cumplimiento de las políticas del BID y de las mejores prácticas internacionales, el BID está fomentando una asociación con el Ministerio de Medio Ambiente y Energía; el Área de Conservación Guanacaste, que administra el parque, y el Instituto Costarricense de Energía (ICE), desarrollador del proyecto. Dicha asociación creará un programa de monitoreo de biodiversidad y gestión de la adaptación en y alrededor del parque, buscando garantizar una ganancia neta en cobertura del bosque y que ninguna especie o el propio hábitat se vea afectado por el proyecto.

Mientras tanto, la energía geotérmica trae aparejados desafíos específicos en relación al riesgo de desastres. Para asegurarse de que los proyectos cumplirán con la Política sobre Gestión del Riesgo de Desastres, estamos trabajando junto al ICE para implementar un programa de monitoreo de microsismos y una

política de reinyección de fluidos geotérmicos para minimizar los riesgos de sismos y hundimientos relacionados con la operación del proyecto. De hecho, los desastres naturales que ocurren por sí mismos, tales como terremotos y actividad volcánica, pueden presentar riesgos que afecten la salud y seguridad de las comunidades en las áreas del proyecto. Por tal motivo, el BID está ayudando a elevar la resiliencia de la comunidad a los desastres naturales trabajando junto al ICE para crear un programa educativo para la comunidad y trabajadores acerca de la gestión de desastres, y un programa de supervisión de la calidad del agua de base comunitaria.

La intervención del BID en energía geotérmica en Costa Rica está apoyando al país a alcanzar su meta de tener una red eléctrica nacional que dependa al 100 por cien de energías renovables para el año 2035. A su vez, está ayudando a alinear los procedimientos internos y los sistemas de gestión ambiental y social del ICE con las políticas del BID y las mejores prácticas internacionales. Conforme la inversión en energía geotérmica crece en las regiones del país propensas a la actividad volcánica, los proyectos Pailas II y Borinquen demostrarán el valor que posee la energía geotérmica en cuanto a facilitar la gestión de áreas protegidas y generar avances con respecto a la sostenibilidad ambiental y social.

MIENTRAS COSTA RICA SE ESFUERZA POR LOGRAR QUE EL 100% DE SU MATRIZ ELÉCTRICA SEA RENOVABLE PARA EL AÑO 2035, UNA NUEVA ASOCIACIÓN HA DESARROLLADO UN PROGRAMA PARA REALIZAR EL SEGUIMIENTO Y LA GESTIÓN DE ADAPTACIÓN DE LA BIODIVERSIDAD PARA UN PARQUE EN LAS INMEDIACIONES DE DOS PROYECTOS GEOTÉRMICOS.

LAS CIFRAS

200M US\$ de financiamiento total del BID

25% del territorio de Costa Rica se compone de áreas protegidas

110 MW de energía renovable generada



MÁS INFORMACIÓN

- Proyecto del BID: Programa de Energía Renovable, Transmisión y Distribución de Electricidad
- Publicación: Promoción del Desarrollo de la Geotermia: La energía geotérmica y nuestro desafío energético



BRASIL: CIRCUNDANDO LA MEGA-CIUDAD DE SUDAMÉRICA

São Paulo, la mayor ciudad de Brasil, es una bulliciosa urbe de más de 12 millones de habitantes. El transporte eficiente y sostenible tanto de personas como de mercadería es un desafío constante, con un índice exponencial de crecimiento urbano dependiente del transporte motorizado.

Crear un flujo de transporte más organizado e integrado dentro y fuera de la ciudad es el objetivo principal de la autopista Rodoanel Mário Covas. Este enorme proyecto une a cuatro secciones de autopistas que cubren más de 176 km creando un cinturón alrededor de la ciudad y sirviendo de vínculo entre 10 rutas importantes de Brasil, el principal puerto marítimo de la ciudad (Santos) y su mayor aeropuerto (Aeropuerto Internacional Guarulhos). Se espera que el proyecto se haya completado para el año 2018 con un costo total de US\$12.000 millones. Se lo considera un componente esencial de la infraestructura para el transporte sostenible y el desarrollo económico del estado de São Paulo así como de Brasil en general.

Esta gran iniciativa presenta algunos desafíos ambientales y sociales únicos. La sección final de la ruta, el tramo norte, financiado por el BID, atravesará al Parque Estatal Cantareira, uno de los remanentes del crecimiento secundario del bosque tropical Mata Atlântica, un área que ya sufre de una significativa

degradación ambiental. También atravesará áreas densamente pobladas, por lo que exigirá el reasentamiento y compromiso de comunidades locales.

Para encarar tales problemáticas, la empresa pública a cargo de los proyectos, DERSA, trabajó de cerca con todos los actores, solicitando sus aportes para desarrollar un trazado de la ruta que sea altamente cooperativo y minimice tanto los riesgos de impacto ambiental como social. Se implementó un programa integral para el reasentamiento de 4.100 familias (1.900 a viviendas nuevas otorgadas por el estado) sin conflictos y con mínimas interrupciones en cuanto a su subsistencia. Para la mayoría de las familias reubicadas, el proyecto les otorgó acceso a mejores condiciones de vida a la vez que mantuvieron o mejoraron sus oportunidades de empleo y/o económicas. También se estableció una serie de programas sociales diversos para cubrir una amplia gama de necesidades específicas de compensación durante el desarrollo del proyecto. Adicionalmente, se lanzaron programas para empleados locales, cursos de capacitación para empleados y emprendedores, y atención especial para viviendas vulnerables.

Se adoptaron medidas similares para reducir el impacto ambiental de la región circundante del tramo norte del Rodoanel. Estas comenzaron por planificar la manera

correcta de evitar el impacto directo a un área protegida existente (por ejemplo, el Parque Estatal Cantareira) y cerrar el paso para evitar inducir densificación. El diseño también cuenta con túneles y viaductos para minimizar la deforestación y los impactos ambientales a lo largo de la carretera. Pasos subterráneos estructurales ayudarán a preservar la fauna terrestre de la zona. Asimismo, el proyecto estableció la meta de reducir el consumo energético en los procesos de extracción, procesamiento, manufactura y transporte de materiales. Los gestores del proyecto se enfocaron en utilizar materiales de origen local para así disminuir las necesidades de transporte.

Se han montado sistemas integrales de seguimiento para establecer indicadores de la calidad de las tierras, aguas y biodiversidad circundante y se llevarán a cabo pruebas continuas para garantizar que cualquier impacto ambiental pueda ser rápidamente descubierto y reducido.

Otros detalles más pequeños que han sido considerados en los procesos de planificación y construcción aseguran que cada decisión haya sido tomada teniendo en cuenta los principios de la sostenibilidad. Por ejemplo, la eficiencia energética se incorporó con la utilización de luces LED, lo que reduce exitosamente el desperdicio de luz y requiere mucha menos electricidad que la luminaria tradicional. También se están construyendo barreras contra ruidos estratégicamente ubicadas para evitar las molestias a las poblaciones cercanas.

El resultado neto de estas decisiones respecto del diseño es la consecuencia de esfuerzos de planificación a lo largo de todo el proyecto. Lo más notable es la reducción de emisiones de GEI, de aproximadamente 12,5 por ciento (para el año 2024) y un ahorro acumulado previsto para el año 2039 de más de 100.000 toneladas de CO₂ al año provenientes de vehículos de transporte de mercadería y vehículos privados que transiten dicha carretera. Lo que es más, mediante asociaciones con tres municipios formados durante el diseño y desarrollo del proyecto, se consiguió evitar que el 75 por ciento de todos los materiales excavados fueran a parar a los rellenos sanitarios al reutilizarlos para estructuras urbanas.

Proyectos como Rodanel demuestran cómo la infraestructura sostenible puede ser implementada en una escala masiva, aún en el desafiante contexto de una mega-ciudad como es el caso de São Paulo. En adelante, el Banco introducirá procesos y metodologías de planificación integral para capturar beneficios secundarios ambientales y sociales aún mayores. También considerará los costos de oportunidad y futuros desafíos, como el cambio climático, como medida clave del éxito de proyectos de infraestructura de gran escala.

PLANIFICAR LA AUTOPISTA RODOANEL MÁRIO COVAS, UN CINTURÓN QUE CIRCUNDA SÃO PAULO, SIGNIFICA SOBREPONERSE A DESAFÍOS AMBIENTALES Y SOCIALES REDUCIENDO EL USO DE ENERGÍA Y LOS DESHECHOS, MINIMIZANDO EL IMPACTO EN UN ÁREA PROTEGIDA, RESPONDIENDO A LAS NECESIDADES E INQUIETUDES DE LOS ACTORES LOCALES.

LAS CIFRAS

12M de habitantes en São Paulo

1.100M US\$ fue el préstamo

3.000M US\$ fue el costo total del proyecto

47 km forman el tramo norte

10 importantes rutas conectadas

MÁS INFORMACIÓN

- Proyecto del BID: Proyecto Rodoanel Mário Covas →



PANAMÁ: MOVIENDO BUQUES MÁS GRANDES UTILIZANDO MENOS AGUA

Durante más de 30 años, el Banco ha apoyado la preservación de cuencas en los países de América Central. Entre ellos destaca Panamá, cuya cuenca más importante luchó por retener la mayor cantidad de agua durante la temporada de lluvias y en la que los eventos de El Niño-Oscilación del Sur ponen en riesgo la disponibilidad de agua, tal como ocurrió en la sequía de 2015.

En 2008, el Banco aprobó un préstamo de US\$400 millones para apoyar el proyecto de uso de cuencas más ambicioso a la fecha: US\$5.200 millones destinados a la expansión del Canal de Panamá por parte de la Autoridad del Canal de Panamá (ACP). Este proyecto incrementará la capacidad del Canal al añadir un conjunto de esclusas que permitirá el tránsito de buques de dimensiones muy superiores, los llamados buques post-Panamax, que poseen más del doble de capacidad de transporte de mercadería. El pilar fundamental de la innovación de este proyecto es una serie de tinas de ahorro de agua que recuperarán y reutilizarán hasta un 60 por ciento de las aguas de las nuevas esclusas.

El Lago Gatún -componente clave de las cuencas y el espejo de agua que cruzan los barcos al atravesar el Canal- ha sido dragado, aumentando su capacidad total

en más de 500 millones de galones. Adicionalmente, el máximo nivel operacional del Lago Gatún está siendo elevado en aproximadamente 0,45 metros para incrementar su capacidad de reserva de agua. Esto reducirá el uso del recurso hídrico, creará carriles más profundos para el paso de embarcaciones mayores, e incrementará la capacidad de retención de agua del lago.

La expansión del Canal de Panamá aumentará las ganancias de la ACP y de Panamá. Con nuevas esclusas, se podrá transportar el doble de mercadería utilizando un 7 por ciento menos de agua. Está previsto que el proyecto se complete, con la inauguración de las nuevas esclusas, durante la segunda mitad de 2016.

Este Proyecto ha tenido que responder a varias inquietudes potenciales, desde la gestión del riesgo de desastre sísmico, a la calidad y disponibilidad del agua. Una de las mayores preocupaciones era el potencial riesgo de un terremoto a lo largo de las líneas de falla que rodean e interceptan a la infraestructura clave del Canal. Si las esclusas o los diques fueran quebrantados por un evento tal, el flujo irrestricto de aguas podría ocasionar un desastre económico y ambiental. A comienzos de la fase de diseño, la ACP apeló a los servicios de reconocidos científicos e ingenieros para que la asesoraran acerca de la mejor manera

de garantizar que la construcción y operación de las nuevas esclusas e instalaciones asociadas estuvieran a salvo de potenciales daños sísmicos.

El diseño seleccionado por la ACP priorizó la reutilización del agua mediante tinas de recirculación, a la vez que garantizaba un impacto mínimo sobre la calidad del agua. Se han producido modelos sofisticados para evaluar los efectos de las cuencas sobre la calidad del agua. Una vez abiertas las nuevas esclusas, un sistema de monitoreo regular pondrá a prueba los indicadores clave. En caso de identificarse problemas, se realizará una investigación más a fondo para hallar cuáles son las mejores soluciones tecnológicas para responder a ellos.

Una vez completado, este proyecto dará comienzo a una nueva era en Panamá, permitiendo mayor tránsito que nunca y, por lo tanto, generando ganancias para la ACP y creando más empleo para apoyar la operación extendida. Mientras tanto, el uso de agua por cada tránsito se verá reducido gracias a las innovadoras tinas de ahorro de agua con las que cuenta el proyecto. La capacidad de expansión del Lago Gatún también beneficiará a la cuenca, al incrementar su capacidad en más de un 25 por ciento.

Si bien el Banco ha realizado una importante contribución en el financiamiento de la expansión del Canal, su relación con el proyecto se remonta a esfuerzos realizados hace dos décadas con respecto a la titulación del uso de las tierras en la cuenca, lo que contribuyó a reducir la reforestación, y a mejorar la administración general de la cuenca, componente fundamental para la operación.

SE PREVÉ QUE LA CAPACIDAD DEL CANAL DE PANAMÁ SE INCREMENTE MERCED A TECNOLOGÍA DE VANGUARDIA PARA RECUPERAR Y REUTILIZAR EL 60 POR CIENTO DEL AGUA EN ESCLUSAS DE MAYORES DIMENSIONES: SE PODRÁ TRANSPORTAR EL DOBLE DE CARGA, REDUCIENDO EN UN 7 POR CIENTO EL USO DE AGUA.

LAS CIFRAS

400M US\$ fue el préstamo a la ACP

5.200 M US\$ fue el costo total del proyecto

1.040 M US\$ fue el costo de las tinas de reutilización de agua

240% mayor es la capacidad de buques que soportan las nuevas esclusas

500M de galones es el aumento de capacidad del Lago Gatún (aumento superior al 25%)



MÁS INFORMACIÓN

- Proyecto del BID: Canal de Panamá →
- Sitio Web de la ampliación del Canal de Panamá →
- Blog: "infraestructura sostenible: deseable, necesaria, y capaz de mejorar nuestra calidad de vida", por Alexandre Meira da Rosa →



HONDURAS: LOGRANDO UN REASENTAMIENTO EFECTIVO EN SAN PEDRO SULA

El Proyecto del Corredor Mesoamericano del Atlántico se extiende a lo largo de 1.745 km uniendo México, Belice, Guatemala, Honduras y El Salvador. En Honduras, la columna del corredor es la ruta CA-5 que conecta Tegucigalpa con San Pedro Sula y con el Puerto Cortés en la costa atlántica. Estos 294 km de ruta son fundamentales para que Honduras se vuelva más competitivo y para apoyar la integración del Proyecto Mesoamérica mejorando las condiciones del transporte a la vez que se reducen sus costos operacionales, tiempos de viaje, e índice de accidentes. Con esto en mente, el BID ha invertido US\$112 millones desde 2004 para rehabilitar dicha carretera.

A pesar de los esfuerzos por reducir los impactos negativos de las mejoras y construcción viales, una Evaluación de Impacto Ambiental y Social reveló que el trabajo asociado con el paso de San Pedro, un tramo de 5,5 km que forma parte del proyecto, requeriría la adquisición de tierras y del derecho de paso para mejoras y el ensanchamiento de rutas urbanas para poder conectar eficientemente la ruta CA-5 con los corredores del Atlántico.

De acuerdo con un censo realizado en 2014, sería necesario reasentar a 175 familias que se encuentran ocupando las tierras ilegalmente a lo largo de 1 km paralelamente al Río San Pedro. La mayor parte de

estas familias ha emigrado desde zonas rurales aún más pobres. Debido a su falta de educación y ocupación formales, la mayoría tenía trabajos temporales o se desempeñaba en el sector informal. Las viviendas consistían mayormente en chozas sin acceso a los servicios básicos ni conexiones regulares al suministro eléctrico, y el nivel de violencia era enorme entre pandillas locales. El reasentamiento mal planificado podría causar que perdieran sus viviendas y principales fuentes de ingreso, generando mayores interrupciones en el espíritu comunitario.

Reconociendo los desafíos que esto suponía, y como parte de los compromisos requeridos para obtener un préstamo del BID, el organismo ejecutor diseñó un plan de reasentamiento enfocado en identificar alternativas que mantuvieran la integridad de la comunidad, de sus sustentos y oportunidades laborales. Tras un proceso de consultas y negociaciones con las familias afectadas y líderes locales, que se llevó a cabo durante prácticamente un año, muchos de los cuales veían la posibilidad de reasentamiento como una oportunidad para mejorar su situación, se identificó un sitio con viviendas, servicios y acceso a fuentes de ingreso apropiados en Choloma, a unos 16 km de la ubicación original, lo que ofreció a los residentes la posibilidad de restaurar y mejorar sus condiciones de vida.

El proceso de reasentamiento de estas familias duró poco más de cuatro meses y se llevó a cabo durante la primera mitad de 2015. Cada familia recibió una casa con conexión a los servicios básicos acorde a la cantidad de miembros de la familia y considerando las relaciones familiares y conexiones comunitarias. Se garantizó que la propiedad se mantendrá en la familia a través de la titulación de las propiedades y tierras. Hacia mediados de año, 171 familias se habían instalado en sus nuevas viviendas, y el total de los 141 niños asistían a una nueva escuela local. Tres clubes deportivos de jóvenes abrieron sus puertas, las familias obtuvieron acceso a servicios de salud cercanos, las organizaciones comunitarias fueron reforzadas, y pequeñas empresas están comenzando a operar, incluyendo tres cooperativas de mujeres. El programa social apunta a consolidar la adaptación al nuevo lugar y a desarrollar los vínculos de la nueva comunidad en un ambiente completamente diferente. Un programa de trabajo de seis meses de duración está en curso para continuar apoyando la cohesión comunitaria y consolidar los logros.

Si bien los proyectos del Banco buscan minimizar las interrupciones generadas a las comunidades locales y su medio de subsistencia, no siempre es posible evitarlas. En este caso el Banco encontró la manera de trabajar junto al gobierno para implementar un plan de reasentamiento sólido para los habitantes ilegales sobre el aspecto del derecho de paso del proyecto. Habiendo ensamblado una robusta revisión de alternativas con un fuerte involucramiento comunitario, este proyecto fue significativamente más exitoso que otras aproximaciones como compensaciones monetarias, que por lo general resultan insuficientes para restaurar verdaderamente las condiciones de vida y sustento de una comunidad.

Actualmente la comunidad vive en un ambiente más limpio y seguro, en el que los residentes ya han comenzado a realizar mejoras en sus viviendas y a construir un espíritu comunitario junto a sus vecinos. El establecimiento de una comisión directiva democráticamente elegida y programas sociales continuos son indicadores de una nueva actitud y una perspectiva positiva para el futuro.

LAS CIFRAS

112M US\$ fue la inversión del BID para el Corredor del Atlántico en Honduras

1 plan de reasentamiento

254 km de ruta rehabilitada y mejorada

171 familias reasentadas

141 niños inscritos en escuelas nuevas

5 cooperativas de mujeres establecidas

UN PROCESO DE CONSULTAS LLEVADO A CABO DURANTE PRÁCTICAMENTE UN AÑO RESULTÓ EN EL REASENTAMIENTO EXITOSO DE 171 FAMILIAS QUE HABÍAN OCUPADO ILEGALMENTE EL DERECHO DE PASO NECESARIO PARA EL ENSANCHAMIENTO DE UNA CARRETERA EN HONDURAS.

MÁS INFORMACIÓN

- Proyecto del BID: Mejoramiento del Corredor del Atlántico del Plan Puebla Panamá →



AMÉRICA CENTRAL: LA RED DE TRANSMISIÓN ELÉCTRICA REDUCE EMISIONES Y SALVA PÁJAROS

A mediados de la década de 1990, seis países de América Central se unieron para desarrollar el Sistema de Interconexión Eléctrica para América Central (SIEPAC), un programa que establecía el primer mercado y sistema de transmisión regional de energía eléctrica mayorista de la región. Durante la última década, el BID ha invertido más de US\$250 millones mediante varios préstamos a Costa Rica, El Salvador, Guatemala, Honduras, Nicaragua y Panamá para apoyar el desarrollo sostenible a largo plazo del programa. Añadiendo inversiones de agencias de cofinanciamiento, el total supera los US\$500 millones.

Los sistemas de transmisión eléctrica nacionales han mejorado significativamente, reduciendo las pérdidas en la transmisión y los costos de la electricidad, mejorando su estabilidad, calidad y continuidad, y evitando la emisión de unas 1.000 toneladas de CO₂ por año. Este proyecto también ha implementado exitosamente un enfoque robusto y efectivo para la gestión ambiental, gracias a una duradera asociación entre el BID y la entidad regional a cargo del proyecto, la Empresa Propiedad de la Red (EPR), ayudando a establecer el SIEPAC como modelo de infraestructura en energía sostenible para la región.

Una de las cuestiones ambientales más complicadas en cualquier proyecto de esta magnitud es el impacto que pueden tener las líneas de transmisión sobre las aves migratorias, y viceversa. El equipo identificó una alta probabilidad de colisión de las aves con las líneas de transmisión del SIEPAC, lo que puede devenir en costosos cortes en el servicio de la EPR y afectar las poblaciones de aves. La EPR llevó a cabo la primera evaluación de la interacción entre aves migratorias y líneas de transmisión a lo largo de cinco países, comenzando en Nicaragua en 2012. (Panamá no fue tenido en cuenta ya que su línea no afectaba las migraciones de aves). El estudio confirmó los riesgos y propuso una serie de soluciones, incluyendo la instalación de un aparato conocido como “Salva Pájaros”. Este aparato incrementa la visibilidad de las líneas para evitar que los pájaros colisionen con ellas. La EPR accedió a implementar estos aparatos en 80 km (de los 1.790 km totales) de las líneas de transmisión donde dichas líneas interceden las rutas migratorias de aves, con un costo inicial de más de US\$1 millón. Esto mejoraría la efectividad del servicio a largo plazo, reduciendo los costos producidos por potenciales cortes, y contribuiría a la sostenibilidad ambiental de un gran número de especies de aves presentes en la región.

Además, el Banco trabajó de cerca con la EPR para instalar un programa de seguimiento, lo que condujo a determinar estándares e indicadores para registrar la efectividad de los dispositivos. Esto ha creado un punto de referencia útil del valor de las medidas de mitigación ambiental para líneas de transmisión. Resultados preliminares sugieren un impacto positivo sobre las especies de aves migratorias y una reducción de los cortes del servicio. Como consecuencia, cada país está realizando estudios similares y tomando medidas de mitigación como parte del proceso de evaluación de impacto ambiental para los proyectos de transmisión eléctrica de la región.

En Honduras, un estudio exploratorio independiente acerca de la fauna local recolectó información importante acerca de la población y los hábitats del colibrí esmeralda hondureño, que se encuentra en la lista roja de la Unión Mundial para la Naturaleza (UICN) de especies en peligro de extinción a nivel mundial. Esto impulsó a la EPR a colaborar con el Departamento de Fauna Silvestre para preparar y establecer un Plan Nacional de Conservación del Colibrí Esmeralda.

Además de las medidas tomadas para la protección y mitigación de los impactos sobre las aves, el SIEPAC ha implementado una serie de planes de gestión socio-ambientales acerca de los derechos de paso, quejas, reclamos sobre tala de bosques y su compensación, descubrimientos arqueológicos y la protección de mamíferos. También se están realizando estudios para reducir la vulnerabilidad del proyecto a los desastres naturales y ofreciendo apoyo para la construcción de capacidades ambientales a la EPR y agencias regulatorias nacionales en cada país.

APARATOS “SALVA PÁJAROS” EN LAS LÍNEAS DE TRANSMISIÓN ELÉCTRICA EN AMÉRICA CENTRAL ESTÁN REDUCIENDO LAS COLISIONES DE AVES MIGRATORIAS CON DICHAS LÍNEAS Y DISMINUYENDO LOS COSTOS POR CORTES EN EL SUMINISTRO TRAS LAS COLISIONES.

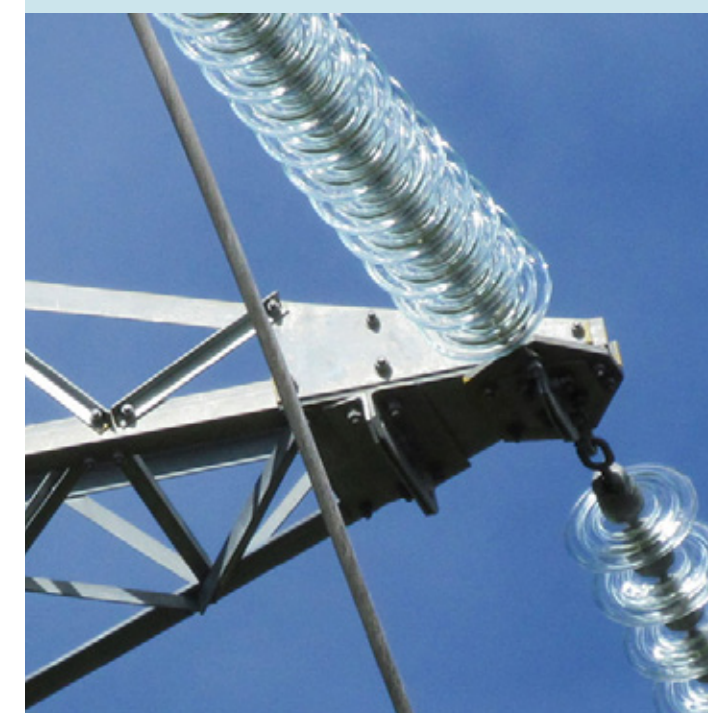
LAS CIFRAS

1,000 toneladas de CO₂ evitadas anualmente

80 km de líneas de transmisión equipadas con un dispositivo especial para reducir las colisiones de pájaros

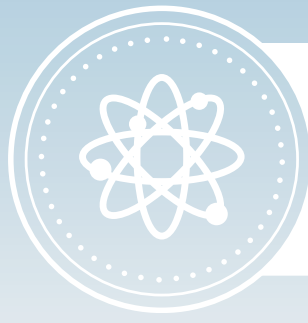
1,790 km de líneas de transmisión y fibra óptica conforman los mercados de electricidad integrada y telecomunicaciones

6 países crean un único mercado eléctrico integrando sus sistemas



MÁS INFORMACIÓN

- Artículo del BID: La integración energética de Centroamérica: A todo vapor ➔
- Hoja informativa: Infraestructura del Sistema de Interconexión Eléctrica para América Central (SIEPAC) y el Mercado Eléctrico Regional (MER) ➔
- Sitio web de la empresa: EPR SIEPAC ➔



CALCULANDO LA HUELLA DE GEI EN NUESTRA CARTERA DE INVERSIONES

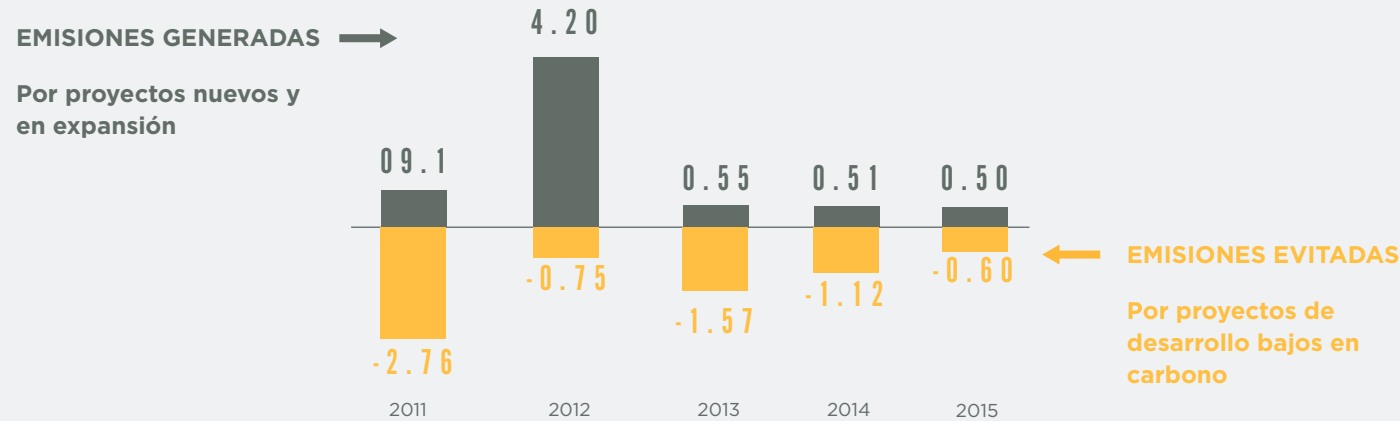
¿CUÁL ES LA HUELLA DE GEI DE LAS INVERSIONES DEL BID EN AMÉRICA LATINA Y EL CARIBE?

El BID calcula emisiones de GEI anuales

EMISIONES EVITADAS NETAS

EMISIONES GENERADAS BRUTAS

En 2015, como consecuencia de los proyectos financiados por el BID



¿QUÉ MEDIDAS TOMAMOS PARA CALCULAR LA HUELLA DE GEI PRODUCTO DE NUESTROS PRÉSTAMOS?

- Proceso de evaluación previa
- Evaluación detallada
- Cálculo de emisiones evitadas
- Cálculo de emisiones brutas

58 proyectos fueron preevaluados durante su fase de preparación

De los 58 proyectos preseleccionados, **37 proyectos** fueron sometidos a una evaluación de GEI más detallada

De los 37 proyectos sometidos a una evaluación de GEI más detallada, **9 proyectos** de energía sostenible evitaron emisiones completamente

ENTRE ELLOS SE ENCUENTRAN:
3 proyectos eólicos en Uruguay, una planta hidroeléctrica en Honduras y una planta geotérmica en Costa Rica

De los 37 proyectos sometidos a una evaluación de GEI más detallada, **28 proyectos** denotaron emisiones brutas, 4 de los cuales contabilizaron más del 62% de las emisiones de 2015

ENTRE ELLOS SE ENCUENTRAN:
una planta de producción de acero en Ecuador, un parque industrial en Haití y un proyecto de aguas residuales en Argentina

¿CÓMO SE VE UNA EVALUACIÓN DE GEI EN LA REALIDAD?

Tomando el ejemplo de un proyecto de energía eólica, primero observamos la tierra sobre la que se realizará y analizamos a qué tipo de ecosistema pertenece. Esto nos permite calcular la biomasa sobre la superficie y la fracción de carbono, lo que facilita la comprensión de la variación de emisiones producto del uso de dichas tierras. Por ejemplo, la conversión de pastizales resulta en menores emisiones que la conversión de una selva tropical.

También analizamos si el proyecto incluye instalaciones asociadas, como líneas de transmisión, que se incorporan al cálculo de cambio de uso de la tierra. A su vez calculamos las emisiones asociadas con la construcción, emisiones por fuga y emisiones por pérdida a lo largo de la línea de transmisión. Otras emisiones contabilizadas son aquellas generadas por la construcción de carreteras para el acceso, toda la edificación y las torres que soportan los aerogeneradores.

El resultado final de esta sumatoria es la cantidad de emisiones generadas por el proyecto en cuestión. Sin embargo, también debemos calcular la producción eléctrica anual del proyecto eólico, lo que nos informa de la reducción de emisiones de GEI (emisiones evitadas) producto del proyecto.

.....
POR EJEMPLO, LA CONVERSIÓN DE PASTIZALES RESULTA EN MENORES EMISIONES QUE LA CONVERSIÓN DE UNA SELVA TROPICAL.
.....

¿POR QUÉ REALIZAMOS ESTOS CÁLCULOS?

La Política de Medio Ambiente y Cumplimiento de Salvaguardias del BID nos compromete a calcular las emisiones de los proyectos financiados por el Banco que produzcan cantidades significativas de emisiones de GEI. A nivel del proyecto, dichos cálculos nos permiten identificar aquellos proyectos altos en emisiones y/o aquellos con el potencial de reducir emisiones, así como qué proyectos tienen el potencial de dar lugar a una gran reducción en sus emisiones. Trabajamos con clientes potenciales para incorporar tecnologías que evitan emisiones al diseño y preparación del proyecto. A nivel de cartera, el BID se ha comprometido a armonizar sus informes de emisiones de GEI con otras instituciones financieras multilaterales y a informarlas públicamente. Los informes nos permiten realizar un seguimiento de las tendencias de nuestra cartera y así poder comprender las consecuencias de nuestras inversiones.

.....
TRABAJAMOS CON CLIENTES POTENCIALES PARA INCORPORAR TECNOLOGÍAS QUE EVITAN EMISIONES AL DISEÑO Y PREPARACIÓN DEL PROYECTO.
.....

NUESTRO MECANISMO DE RENDICIÓN DE CUENTAS

Durante 20 años el Banco ha ofrecido un espacio donde aquellas personas que sienten que puedan estar siendo dañadas por operaciones financiadas por el BID como consecuencia del potencial no cumplimiento con políticas operacionales relevantes del Banco encuentren la oportunidad de expresar sus inquietudes ante un organismo independiente de la Gerencia del BID. Esta función de rendición de cuentas ha sido continuamente mejorada, desde la creación del primer Mecanismo de Investigación Independiente en 1994, pasando por el desarrollo de un mecanismo reforzado como parte de la Agenda para un “Banco Mejor” en 2010, el Mecanismo Independiente de Consulta e Investigación, hasta llegar a la nueva Política del Mecanismo Independiente de Consulta e Investigación (MICI), aprobado en 2014. La nueva política del MICI entró en vigencia de forma inmediata.

Para apoyar la implementación de la nueva política, durante la primera mitad de 2015 el Directorio Ejecutivo aprobó un Plan de Transición con el objetivo de garantizar la capacidad de respuesta del mecanismo en una estructura de gobernanza provisional durante el período de reclutamiento del director del MICI. Tras un proceso de selección altamente competitivo a cargo del Directorio Ejecutivo, se designó al Director del MICI y tomó posesión del cargo a mediados de 2015, embarcándose de inmediato en un proceso de selección para los Coordinadores de Fase de Consulta y Fase de Verificación de la Observancia. A finales de 2015, con una nueva estructura de gobernanza completa, el período de transición se dio por culminado.

En el marco de la consolidación de las operaciones del sector privado del Banco en la CII, el Directorio Ejecutivo ordenó a sus directores adoptar al MICI como su mecanismo independiente de rendición de cuentas. El 15 de diciembre de 2015, el Directorio de la CII aprobó la Política MICI-CII con el objetivo de establecer un Mecanismo Independiente de Consulta e Investigación de la CII. La Política MICI-CII está basada en la Política MICI-BID, con pequeñas modificaciones necesarias para adaptarla al mandato del sector privado de la CII. De este modo, el MICI extiende su mandato para abarcar a operaciones financiadas por la CII así como por el BID.

PROCESO DEL MICI

Gestión de Solicitudes: las solicitudes que corresponden dentro del mandato del MICI son registradas y pasan un proceso de elegibilidad que incluye una respuesta por parte de la Gerencia y tiene validez durante 42 días laborales. Las solicitudes elegibles podrán ser gestionadas bajo la fase de consulta, la fase de verificación de la observancia, o ambas si así lo requiere el solicitante.

Fase de consulta: esta fase ofrece una oportunidad para que las partes interesadas lleguen a un acuerdo a través de un proceso de diálogo y el uso de criterios flexibles y colaborativos.

Fase de verificación de la observancia: esta fase consiste en un proceso de investigación imparcial y objetivo en referencia a los temas planteados en la Solicitud para establecer si el Banco ha incumplido con alguna de sus políticas operativas pertinentes y ello ha causado un daño a los solicitantes. ➔

UN VISTAZO AL MICI EN 2015

Hacia fines de 2015, el MICI había gestionado 19 solicitudes; 7 arrastradas de años anteriores y 12 nuevas. Hacia el final del año, 8 continuaban activas en la cartera y 11 habían sido cerradas.

Registro (8 no registradas)	8
Elegibles (2 no elegibles, 2 en proceso)	4
Fase de consulta (2 en monitoreo)	2
Fase de verificación de la observancia (2 en investigación, 2 en preparación de términos de referencia, 1 investigación finalizada)	5



GESTIÓN DE PEDIDOS DESTACADOS EN 2015

PROGRAMA DE EXPANSIÓN DEL CANAL DE PANAMÁ - CERRADA

La evaluación del Mecanismo Independiente de Consulta e Investigación acerca del Programa de Expansión del Canal de Panamá ➔ fue sometida a consideración del Directorio Ejecutivo del BID en julio. De acuerdo con los hallazgos del panel acerca de los riesgos sísmicos en relación con el cumplimiento de la Política de Gestión del Riesgo de Desastres, el Directorio ordenó a la gerencia producir y divulgar un informe con los resultados de la clasificación del nivel de riesgo sísmico asignado al proyecto, así como las medidas que el Banco había tomado para garantizar que dichos riesgos hayan sido correctamente atendidos. El Directorio no aceptó los hallazgos y recomendaciones del panel con respecto a la disponibilidad de agua y cumplimiento de la Política de Medio Ambiente y Cumplimiento de Salvaguardias. ➔

AEROPUERTO INTERNACIONAL EL DORADO, COLOMBIA - REVISIÓN DE CUMPLIMIENTO EN PROCESO

En diciembre, el Directorio Ejecutivo del BID aprobó la Recomendación y los Términos de Referencia para una Verificación de la Observancia del proyecto Aeropuerto Internacional El Dorado ➔ presentado por el Director del MICI tras un procedimiento breve. Las inquietudes que surgieron respecto del proyecto se relacionan al cumplimiento de la Política de Medio Ambiente y Cumplimiento de Salvaguardias, así como al inadecuado e inefectivo acceso a información y mecanismos de participación social. ➔

TITULACIÓN Y REGISTRO DE TIERRAS RURALES, PERÚ - PROCESO DE ELEGIBILIDAD INICIADO

El MICI recibió una solicitud originada por 1.166 comunidades nativas, representadas por el Presidente de la Asociación Interétnica de Desarrollo de la Selva Peruana. Los solicitantes alegan que el incumplimiento del BID con sus políticas operativas podría causar daños relacionados con sus derechos a la propiedad y tierras, incremento de la presión en el uso de las tierras, y conflictos territoriales. El MICI otorgó una suspensión de 45 días para el proceso de elegibilidad solicitado por la Administración. El pedido de suspensión incluyó un Plan de Acción que tenía entre sus objetivos principales el fortalecimiento de la ejecución del Proyecto e incrementar los beneficios para las comunidades. Tras concluirse la suspensión, el MICI inició el proceso de determinación de elegibilidad para la solicitud. ➔

PROGRAMA DE ESTRUCTURACIÓN URBANA DE SÃO JOSÉ DOS CAMPOS, BRASIL - REVISIÓN DE CUMPLIMIENTO EN PROCESO

El MICI facilitó un proceso de diálogo de acuerdo al plan acordado por las partes en marzo de 2015, centrándose en la creación de un plan de reasentamiento consensuado con la población afectada. En mayo de 2015, los solicitantes suspendieron su participación en el proceso, alegando que la contraparte no estaba cumpliendo con las condiciones acordadas. En consecuencia, la solicitud fue transferida a la Fase de Verificación de la Observancia. Hacia fines de 2015, los Términos de Referencia y Recomendación estaban siendo desarrollados por el MICI. ➔

SOSTENIBILIDAD EN NUESTRA PROPIA CASA



En el BID estamos comprometidos con la preservación del ambiente en el que vivimos y trabajamos, tanto en nuestros proyectos como en nuestro lugar de trabajo. Nuestro compromiso incluye empoderar comunidades de vecinos, maximizar el potencial de nuestros empleados y minimizar el impacto ambiental de nuestras instalaciones (nuestra huella de carbono). Las acciones que adoptamos en nuestras propias rutinas de trabajo ayudan a que el Banco pueda hacer mayores contribuciones con respecto a las problemáticas de responsabilidad ambiental y social mundiales, y a la vez servir de ejemplo de administración para los actores de América Latina y el Caribe.

A través de nuestro Programa Corporativo de Sostenibilidad, estamos comprometidos a reducir los impactos ambientales de las actividades en las instalaciones del Banco, con el objetivo de establecer y promover conciencia ambiental en el lugar de trabajo y fomentar y apoyar a los empleados del BID a ser más conscientes de sus propios impactos. Nuestro Plan de Relaciones Comunitarias ofrece apoyo a los miembros de las comunidades latinas y caribeñas tanto en Washington, D.C., como en la región. Asimismo, internamente contamos con políticas y prácticas progresistas de recursos humanos con el fin de asegurar un ambiente de trabajo diverso, inclusivo y cálido.

NUESTRO PROGRESO EN 2015

El BID se esfuerza por optimizar la eficiencia energética general de sus instalaciones, y numerosas medidas de preservación están continuamente siendo evaluadas e implementadas. En 2015, dos paneles solares fotovoltaicos fueron instalados en la azotea de nuestra oficina del país en Uruguay e inaugurados durante la "Semana Sin Impacto" (No Impact Week TM), un evento que también fue celebrado en la sede central del BID en Washington, D.C. Durante este evento de una semana de duración, los empleados aprenden cómo reducir su impacto sobre el medio ambiente, participando de desafíos diarios enfocados en la reducción de generación de residuos, reducción de consumo de agua y electricidad, ingesta de comidas locales, utilización de transporte sostenible y voluntariados en proyectos de servicio comunitario.



CINCO ASPECTOS DE NUESTRA LABOR EN SOSTENIBILIDAD CORPORATIVA EN 2015

- 1. Disfrutamos de un Programa de Sostenibilidad Corporativa establecido.** La misión de dicho programa es alinear las prácticas sostenibles en todos los aspectos de las operaciones cotidianas del Banco, gestionar e informar acerca de la huella ambiental institucional del BID y ofrecer educación continua y actividades de concientización.
- 2. Continuamos cumpliendo con nuestro compromiso de ser “carbón neutral”.** Desde 2007, hemos medido y compensado nuestras emisiones de carbono. Nuestra huella de carbono anual en 2015 fue de 32.413 toneladas de CO₂eq, que fue compensada a través de una combinación de Certificados de Energía Renovable y créditos de carbono provenientes de un proyecto de reforestación en Nicaragua.
- 3. Tenemos amplios programas de voluntariado y toma de conciencia.** Nuestros empleados tanto en Washington D.C. como en el resto de la región se encuentran comprometidos con servicios comunitarios. En 2015, el Plan de Relaciones Comunitarias del Banco convocó a 261 voluntarios y llevó adelante múltiples campañas, colectas y proyectos comunitarios.
- 4. Nos asociamos con más de 50 organizaciones de base comunitaria local.** Trabajamos junto a estas organizaciones mediante voluntariados, donaciones de equipos excedentes y asistencia técnica. En 2015, más de US\$300.000 fueron concedidos a 34 instituciones locales que ofrecen programas y servicios en las áreas de educación, salud y desarrollo económico y comunitario para comunidad de América Latina y el Caribe en Washington D.C. El Banco donó 3.535 muebles excedentes y 142 computadoras a comunidades locales para ayudar a equipar escuelas, oficinas, centros de capacitación y organizaciones.
- 5. Propiciamos la diversidad y la inclusión en nuestro espacio de trabajo.** Contamos con una serie de políticas y prácticas de recursos humanos progresista. Las mujeres representan casi el 52% del personal del Banco. El BID invierte en el desarrollo de carreras e iniciativas que mejoren la calidad laboral y de vida para atraer, apoyar y retener a mujeres talentosas. Estas incluyen un enfoque sobre las mujeres en un programa de mentores que alcanza a todo el banco; el Programa Mujeres Líderes Emergentes, centrado en la rápida expansión de mujeres que ocupan puestos de trabajo de nivel medio; y el Programa Madres Trabajadoras, un programa de instrucción

grupal para ayudar a mujeres a administrar sus roles profesional y personal. Asimismo, el Banco ofrece gran flexibilidad en cuanto a viajes por motivos laborales a mujeres embarazadas y en período de lactancia, así como alternativas para continuar la lactancia tras su reincorporación laboral. En 2015, el Banco creó un nuevo Grupo de la Alianza Afrodescendiente para generar conciencia acerca de las culturas, experiencias y presencia general de las personas con ascendencia africana, tanto a nivel profesional como regional.

EL 2015 EN CIFRAS

5,8M US\$ más de 56.000 piezas de equipo excedente y 3.200 computadoras donadas a lo largo de más de 17 años y a más de 197 instituciones basadas en Washington a través del Plan de Relaciones Comunitarias

32.413 tCO₂eq emitidas en 2015

198.731 tCO₂eq en créditos de carbono adquiridos a la fecha, provenientes de 12 proyectos de 9 países

100% de compensación de la huella a través de la adquisición de CER y créditos de carbono provenientes de un proyecto de reforestación en el noroeste de Nicaragua que apoya directamente a agricultores que plantan árboles en sus tierras con el objetivo de aportar a la mitigación del cambio climático, mejorar su sustento y restaurar ecosistemas

100% de la adquisición de energía eléctrica por parte de las oficinas centrales del BID fue compensada a través de la adquisición de CER

MÁS INFORMACIÓN

- Plan de relaciones comunitarias del BID →

Como parte del Programa de Sostenibilidad Corporativa del BID, se otorga un premio anual a la oficina del país que haya presentado la mejor propuesta de proyecto para reducir su huella ambiental. En 2015, nuestra oficina de Bahamas fue premiada con recursos destinados a la instalación de paneles solares en su azotea que producirán 19,6 kW de electricidad.

El Banco también se comprometió a incorporar medidas de sostenibilidad ambiental en el diseño y construcción de todas las instalaciones corporativas nuevas y renovadas. En 2015, las oficinas nuevas del BID en Panamá y Costa Rica obtuvieron una certificación LEED (sigla inglesa que significa Liderazgo en Diseño Energético y Ambiental) bajo la categoría LEED “Interiores Comerciales”.

El Plan de Relaciones Comunitarias del Banco lanzó la beca “Cambia tu Sistema de Creencias: Crea Resiliencia y Conexiones Significativas” en el Centro para la Juventud Latinoamericana. Se abordaron cuatro habilidades fundamentales para el empoderamiento de la juventud en riesgo, con el objetivo de que se desarrollaran como miembros más sanos de la sociedad a través de habilidades de comunicación; sistemas de creencia; métodos para combatir el estrés, la ansiedad y la depresión; y la adquisición de conocimientos acerca de rasgos de la personalidad y sus impactos. El programa piloto pudo demostrar exitosamente que los cambios profundos son posibles y que ocurren cuando están presentes la voluntad y las herramientas apropiadas para modificar el sistema de creencias.

A su vez, realizamos la campaña “Share the Magic” (“Comparte la Magia”), una iniciativa anual del BID que entrega juguetes y alimentos durante las fiestas navideñas a niños marginados en el área metropolitana de Washington, D.C., uniendo fuerzas con #GivingTuesday, una iniciativa global que conecta a diversos grupos de individuos, comunidades y organizaciones de todas partes del mundo para un propósito en común: celebrar y estimular el acto de dar. A través de esta campaña se donaron 3.338 juguetes, 65 cajas de alimentos e ítems para bebés y casi US\$4.000 en microdonaciones para proyectos especiales en el mismo D.C., junto a más de US\$6.000 y 400 juguetes en la región. La campaña “The Warmth Giving Campaign” (“Campaña de Entrega de Calidez”) también se llevó a cabo para apoyar a individuos que viven en las calles, reuniendo casi US\$10.000 para juegos de material de invierno que incluyen mochilas, frazadas, gorros, guantes y medias.

En la reunión anual de la Asamblea de Gobernadores del BID 2015, el Plan de Relaciones Comunitarias ofreció apoyo a un proyecto para fortalecer los grupos de mujeres afrodescendiente/garífunas afectadas por el HIV/SIDA en seis comunidades en Honduras. Este proyecto fue diseñado para extender la cobertura y cerrar la brecha de un proyecto aún mayor financiado por la Unión Europea y ejecutado por la fundación Llanto, Valor y Esperanza, con el apoyo técnico de Oikos.



INTER-AMERICAN DEVELOPMENT BANK

1300 New York Avenue, N.W.

Washington D.C. 20577, USA

Tel: (202) 623-1000

www.iadb.org