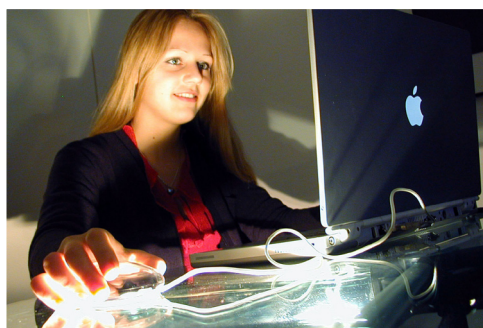


Característica y dinámica de la emigración peruana en Italia y Europa. El caso de la migración internacional calificada.



César Germaná
Abril 15, 2005

**Característica y dinámica de la emigración
peruana en Italia y Europa. El caso de la
migración internacional calificada.**

César Germaná

1. La importancia del estudio de la migración de la mano de obra calificada

- La “fuga de cerebros”.

- Los requerimientos de mano de obra calificada en la sociedad del conocimiento.

- El impacto de la migración internacional para la sociedad peruana.

2. Algunos datos aproximados

Cuadro N1. Saldo migratorio total 2001-2005					
<i>Año</i>	<i>Entradas</i>	<i>Salidas</i>	<i>Saldo Migratorio</i>	<i>Salida profesionales y técnicos</i>	<i>% del total de salidas</i>
2001	619395	740516	-121121	254041	34.31%
2002	733984	958689	-224705	272519	28.43%
2003	709864	942390	-232526	257274	27.30%
2004	1190385	1588163	-397778	172403	10.86%
2005	908155	1333347	-425192	23233	1.74%
<i>Total 5 años</i>	<i>4161783</i>	<i>5563105</i>	<i>-1401322</i>	<i>979470</i>	<i>17.61%</i>

Fuente: Ministerio del Interior - Dirección General de Migraciones y Naturalización

	Cuadro Nº 2.	Saldo Migratorio Europa 2001-2005				
<i>Año</i>	<i>Entradas</i>	<i>Salidas</i>	<i>Saldo Migratorio</i>	<i>Salida profesionales y técnicos</i>	<i>% del total de salidas</i>	
2001	49738	64736	-14998	19261	29.75%	
2002	52011	70334	-18323	22248	31.63%	
2003	56420	76226	-19806	22850	29.98%	
2004	63540	80169	-16629	12665	15.80%	
2005	77314	96770	-19456	2866	2.96%	
Total 5 años	299023	388235	-89212	79890	20.58%	
Fuente: Ministerio del Interior - Dirección General de Migraciones y Naturalización						

Cuadro Nº 3. Saldo Migratorio Italia 2001-2005

<i>Año</i>	<i>Entradas</i>	<i>Salidas</i>	<i>Saldo Migratorio</i>	<i>Salida profesionales y técnicos</i>	<i>% del total de salidas</i>
2001	7690	11686	-3996	2608	22.32%
2002	9789	14108	-4319	3397	24.08%
2003	10975	13217	-2242	3090	23.38%
2004	5703	6990	-1287	757	10.83%
2005	3152	4656	-1504	103	2.21%
Total 5 años	37309	50657	-13348	9955	19.65%

Fuente: Ministerio del Interior - Dirección General de Migraciones y Naturalización

Con respecto a estos datos podemos extraer las siguientes conclusiones:

1.La migración de profesionales y técnicos constituye una proporción significativa con respecto a la población que ha salido del país, tanto con destino a Europa como, de manera específica, a Italia; aunque, en los dos últimos años, estos nómadas han ido disminuyendo drásticamente.

2.Es probable que una parte importante de los profesionales y técnicos que salieron del país, lo haya hecho para quedarse definitivamente en Europa y en Italia. Quizás podría tratarse de alrededor de un 25 por ciento de los salieron, si se tiene en cuenta que es esta la cifra alrededor de la que gira la proporción del saldo migratorio con respecto a la población que salió del país.

3.Las cifras presentadas, en cuanto a los movimientos migratorios de los profesionales y técnicos, nos mostrarían dos momentos en el periodo 2001-2005. Un primer momento entre el 2001 y el 2003, donde existe un crecimiento de los que salen del país; y un segundo momento, entre el 2004 y el 2005, donde se produce una significativa reducción.

3. Las posibles causas

a) Las causas estructurales

1. El fenómeno de la globalización económica.
2. El fracaso del desarrollo económico.
3. El crecimiento explosivo de la matrícula en la educación superior.
4. La erosión del tejido social.

b) Las causas secundarias

1. Las redes sociales.
2. La economía informal.
3. La demanda de trabajo calificado barato.
4. La creciente pauperización de las capas medias.

4. Las posibles consecuencias

1. Los efectos sobre el desarrollo de la sociedad peruana.
2. Las consecuencias sobre el mercado de trabajo.
3. El impacto sobre el desarrollo de la ciencia y la tecnología.

5. Perspectivas

1. La migración de los trabajadores calificados representa un desafío para la sociedad peruana en la medida en que pueda responder a las necesidades del desarrollo.

2. Una primera forma es una política que incentive el regreso de los científicos y técnicos que migraron. Para ello será necesario que existan las condiciones materiales (condiciones de trabajo, incluyendo sueldos adecuados) e institucionales favorables.

3. La otra perspectiva, más realista, es el establecimiento de redes para que los científicos y técnicos que han emigrado puedan contribuir al desarrollo científico y tecnológico con los investigadores de las universidades y de los institutos públicos y privados de investigación.



INTER-AMERICAN DEVELOPMENT BANK

1300 New York Avenue, N.W.
Washington, D.C. 20577, USA
Tel: (202) 623 - 1000
www.iadb.org

